

### ANNEX 3. ANÀLISI AMBIENTAL

## PROJECTE D'ACTUACIÓ ESPECÍFICA (PAE) PER A L'AMPLIACIÓ DE LADEIXALLERIA MUNICIPAL DE MONTORNÈS DEL VALLÈS.

### Índex

<b>1. DESCRIPCIÓ DEL MEDI EN L'ENTORN DE L'ACTUACIÓ .....</b>	<b>2</b>
1.1. Situació i antecedents .....	2
1.2. Canvi climàtic .....	4
1.3. Atmosfera .....	8
1.3.1. Qualitat de l'aire .....	8
1.3.2. Contaminació lumínica .....	9
1.3.3. Contaminació Acústica .....	10
1.4. Medi físic .....	10
1.4.1. Hidrologia superficial i subterrània .....	10
1.4.2. Geologia .....	12
1.5. Medi Biòtic .....	12
1.5.1. Vegetació i fauna .....	12
1.6. Medi socioeconòmic.....	15
1.6.1. Patrimoni arquitectònic / arqueològic .....	15
1.6.2. Itineraris i senders.....	15
1.6.3. Paisatge.....	16
1.7. ZONES D'ESPECIAL PROTECCIÓ.....	17
1.7.1. Hàbitats d'Interès Comunitari (HIC).....	17
1.7.2. ESPAIS NATURALS PROTEGITS .....	17
1.8. Zones associades a riscos naturals .....	19
1.8.1. Risc d'incendi forestal .....	19
1.8.2. Risc d'inundabilitat.....	19
<b>2. SÍNTESI DEL PERFIL AMBIENTAL .....</b>	<b>21</b>
<b>3. CONCLUSIONS.....</b>	<b>23</b>

#### Equip redactor, Document Ambiental:

- Carles Casabona Ferré, ambientòleg
- Enric de Bargas Sellarés, ambientòleg

#### Equip redactor, Pla d'Actuació Específica::

- Georgina Vázquez Utzet, arquitecta
- Enric González Duran, arquitecte

Barcelona, febrer de 2024

## **1. DESCRIPCIÓ DEL MEDI EN L'ENTORN DE L'ACTUACIÓ**

---

### **1.1. SITUACIÓ I ANTECEDENTS**

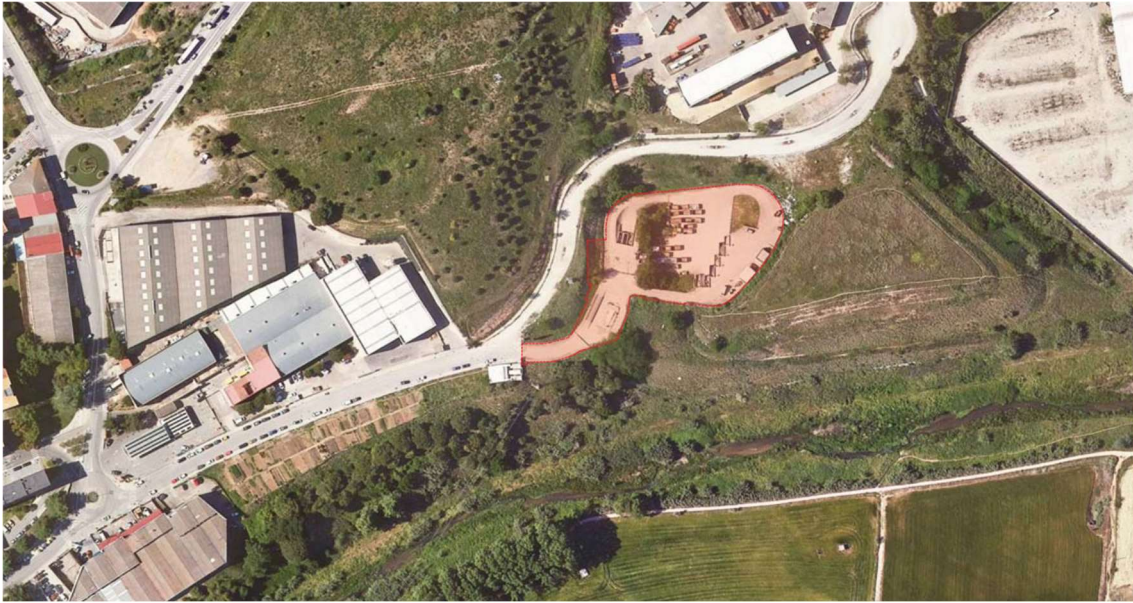
Durant l'any 1992 s'inicien els tràmits per part de l'Ajuntament de Montornès per la clausura i restauració de l'antic abocador d'escombraries. La clausura de l'abocador va comportar la redacció d'un projecte d'integració paisatgística de l'àrea afectada, suprimint l'impacte ambiental que generava aquesta instal·lació. L'article 46 de la Llei 6/1993, de 15 de juliol, reguladora dels residus, obligà els municipis de més de 5.000 habitants a establir un servei municipal de deixalleria. El termini per fer efectiva la implantació del servei era de tres anys des de la promulgació de la llei.

El projecte d'obres de clausura de l'abocador municipal i la construcció d'una planta de transferència amb deixalleria en la mateixa ubicació va ser aprovat per l'Ajuntament en sessió 5 de novembre de 1993. Degut al gran volum de residus acumulats al llarg dels anys, resultava antieconòmic plantejar el desmunt i total trasllat d'aquests fins a un abocador controlat. El projecte planteja la integració paisatgística de l'antic abocador, procedint a la restauració de les superfícies resultants del desmunt, incloent operacions de neteja i plantació.

Es va crear una capa de clausura d'un gruix mig de 1m de terres de textura i fertilitat mínima per facilitar el creixement de la vegetació i per facilitar la integració paisatgística de l'àrea. Aquest emplaçament era l'adient per situar-hi la planta de transferència de residus municipal. Les obres del projecte de clausura foren adjudicades i el 8 de juny de 1995 es signà l'acta de replanteig de les obres. En el mes d'agost de 1995 fou redactat el Projecte Modificat núm. 1, que introduïa les modificacions necessàries per adaptar el projecte adjudicat a les condicions de l'emplaçament i necessitats de servei previstes per la instal·lació. El mes de desembre de 1996 fou redactat el Projecte Modificat núm. 2, que introduïa les modificacions que varen sorgir al llarg de l'execució de l'obra.

La parcel·la del present projecte es troba a l'est del barri de Montornès Nord, dins del polígon industrial Mogent i davant del riu Mogent.

Imatge 1: Ortofotomatge de l'àmbit objecte d'estudi



Font: Elaboració pròpia.

La deixalleria municipal s'ubica a la part nord-est de la llera del riu Mogent, amb accés per a vehicles per l'Avinguda del Riu Mogent. La deixalleria actualment té una superfície de 13.830,43m<sup>2</sup>. Contempla diversos contenidors oberts que permeten que els diferents materials produïts i separats de forma selectiva a les llars domèstiques, o a les petites indústries o obres, siguin dipositats de forma separada, possibilitant així el reciclatge, la recuperació i reutilització d'aquests residus. La instal·lació admet residus voluminosos, ferralla, runa, electrodomèstics, roba, restes vegetals i residus especials que són els que tenen una perillositat o toxicitat especial que obliga a donar-los un tractament especial (bateries, piles, productes químics, fluorescents, olis, tòners, etc..). La deixalleria és una instal·lació que permet assolir nivells més alts de recollida selectiva i que també pot prestar tasques de suport al servei municipal de recollida de residus. Les instal·lacions actuals compten amb l'antiga caseta de recepció de l'antiga planta de transferència on desen els estris de neteja.

Actualment la gestió és a càrrec del Consorci per a la Gestió dels Residus del Vallès Oriental, mitjançant l'empresa pública Serveis Ambientals del Vallès Oriental (SAVOSA), que gestiona la xarxa de deixalleries comarcals.

Actualment la deixalleria ocupa una superfície de 6.257,15 m<sup>2</sup> i amb el nou projecte passa a ocupar-ne 7.090,71 m<sup>2</sup>, tot i que l'àmbit de la parcel·la de serveis tècnics és de 13.830,43 m<sup>2</sup>.

La parcel·la on es realitza el projecte, té una pendent marcada amb una cota superior de +103.90 (porta d'accés) i una cota inferior de +95.75 (extrem nord).

L'any 2022 es va redactar el PAE per a la millora i ampliació de la deixalleria municipal de Montornès del Vallès. Aquest PAE es va redactar en base al projecte tècnic "Centre de valorització de residus voluminosos

del servei comarcal de deixalleries del consorci per la gestió de residus del Vallès Oriental” redactat pel Consell Comarcal del Vallès Oriental.

Un cop aprovat definitivament el PAE, quan es van començar a desenvolupar el projecte a nivell executiu i amb l'estudi geotècnic, es va detectar que el sòl es volia implantar l'edificació principal no era adequat. Per aquest motiu és necessari la modificació del PAE aprovat per adequar-lo al nou emplaçament i proposta d'edificació. La modificació del PAE es realitza en base al nou projecte redactat pel Consell Comarcal del Vallès Oriental.

Aquest projecte modifica l'emplaçament de l'edifici principal, el qual es reubica dins de la parcel·la en un talús ubicat a l'oest de la parcel·la. El nou edifici té unes dimensions més reduïdes i té un impacte paisatgístic menor donat que s'ubica a la part interior de la parcel·la i en un talús per sota del carrer.

El present Document Ambiental, doncs, es realitza tenint en compte aquesta modificació.

## 1.2. CANVI CLIMÀTIC

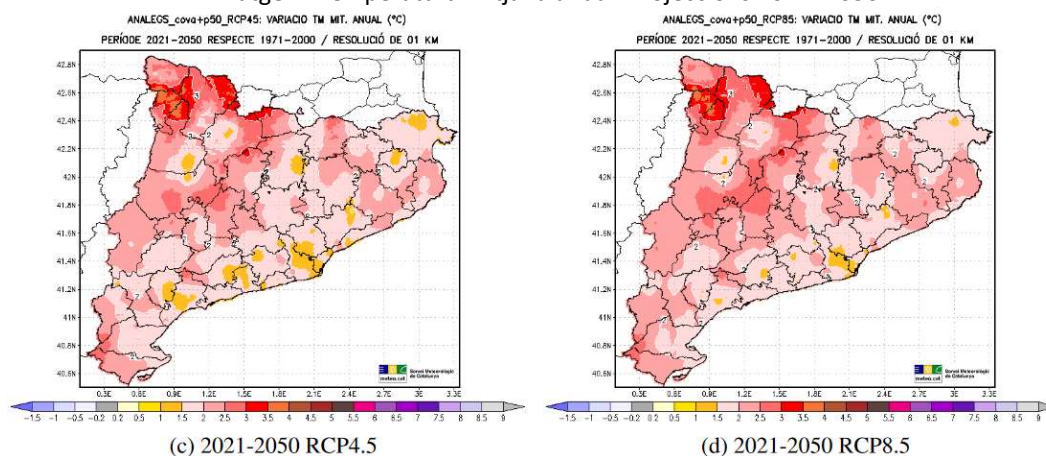
Segons el document “Escenaris Climàtics regionalitzats a Catalunya (ESCAT-2020) projeccions estadístiques regionalitzades a 1 km de resolució espacial (1971-2050)” Del Servei Meteorològic de Catalunya, el municipi de Montornès del Vallès es localitza a la zona geogràfica litoral i prelitoral.

En aquest document citat, es realitzen les projeccions per a Catalunya entre es anys 2021 i 2050 i són les que es prendran de referència en aquest apartat per tal d'analitzar la vulnerabilitat del Municipi i del present planejament davant el canvi climàtic.

### Temperatura mitjana anual:

En els dos escenaris avaluats pel període 2021-2050 es preveu al Vallès Oriental un increment de la temperatura mitjana entre 1,5 i 2 °C., en la major part del territori comarcal.

Imatge 2. Temperatura Mitjana anual. Projeccions 2021- 2050

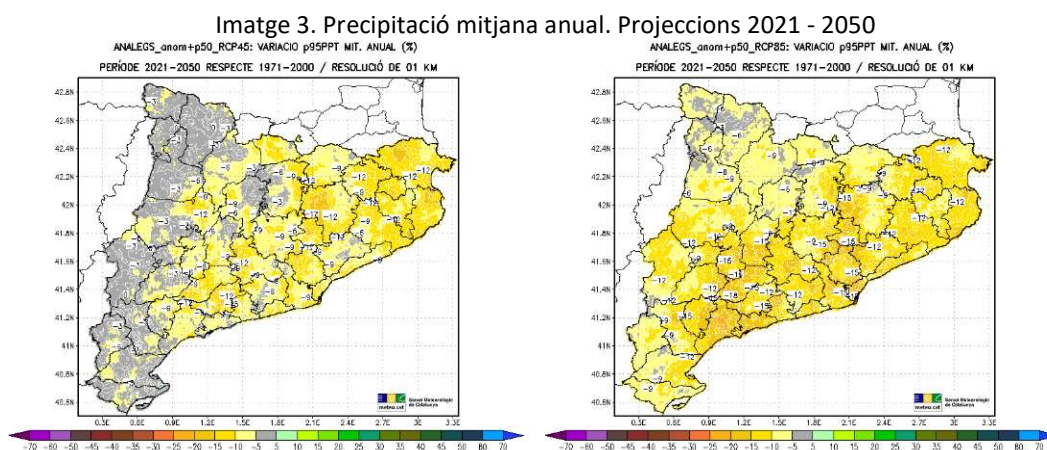


Font: Escenaris Climàtics regionalitzats a Catalunya (ESCAT-2020)

Estacionalment, per a la temperatura, existeixen diferències apreciables en el comportament de cada estació, sent els majors increments projectats a la tardor. A la zona Litoral-Prelitoral, la primavera es preveu un escalfament major que l'estiu (fet diferencial que a la resta de Catalunya). Finalment, l'hivern és l'estació per a la qual es projecten els menors increments.

### Precipitació:

Per a la Precipitació (PT), a escala anual les disminucions més importants es donen per a l'escenari RCP85 (imatge dreta) i per al trentenni 2021-2050. En general es projecta per a gran part del país pocs canvis amb una lleugera disminució dels valors totals. Les disminucions projectades són més importants per al sector nord-est del país que podrien situar-se per davall del -30 %, mentre que la zona del delta de l'Ebre podria incrementar-se la PPT mitjana anual per damunt del +5 %.



Font: Escenaris Climàtics regionalitzats a Catalunya (ESCAT-2020)

A escala estacional, és molt clara la disminució projectada de la precipitació a l'estiu, que podria arribar a ser, per al període 2021-2050 segons l'RCP85, per davall del -40 % al prelitoral tarragoní i gairebé tota la meitat sud del país podria veure reduïda la PPT d'estiu amb valors per sota del -25 %. Per a la tardor també sembla projectar-se una disminució general de la precipitació a gran part del territori, però sobretot a la zona litoral i el nord-est del país, amb variacions que podrien situar-se per sota del -25 %. Aquesta reducció projectada és un fet molt negatiu, ja que la tardor és l'estació més plujosa en aquestes zones, amb la qual cosa la reducció en quantitat de mil·límetres de precipitació podria arribar a ser considerable.

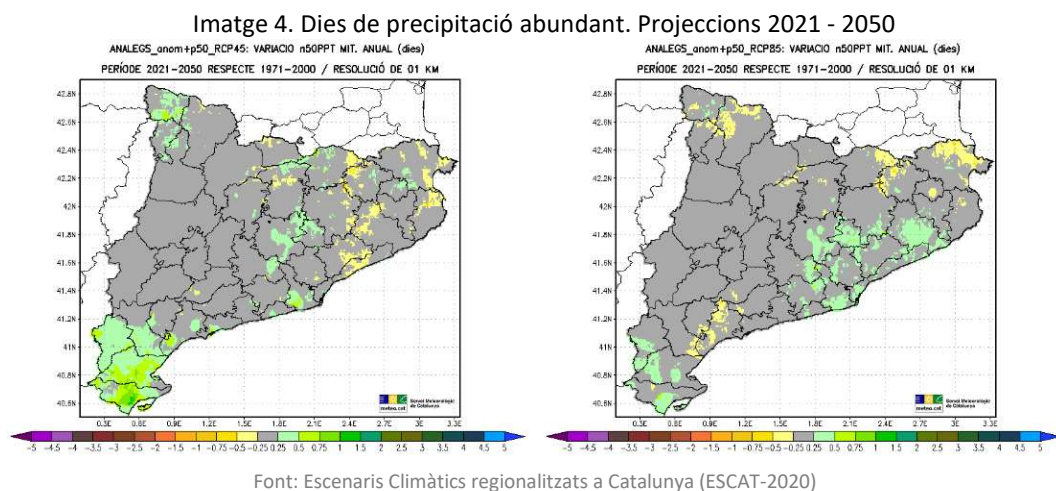
En canvi, per a la precipitació de primavera aquestes reduccions serien poc importants i inclús per al proper decenni (2021-2030) s'espera un increment de la PPT a gran part del país.

Finalment, per a la precipitació d'hivern les projeccions són molt incertes i força diferents entre els dos escenaris considerats així com entre els dos períodes analitzats.

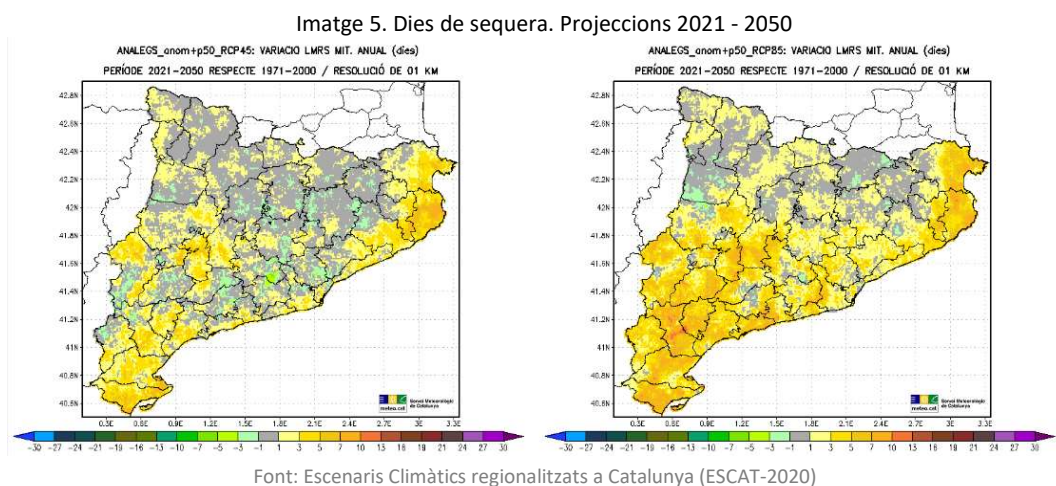
## Dies de precipitació abundant / dies acumulats de sequera

Una de les conseqüències que generarà el canvi climàtic és un augment del risc d'incendi com a conseqüència de l'increment de fenòmens meteorològics extrems (sequeres i onades de calor), però que per altra banda com a fenòmens meteorològics extrems es generaran episodis puntuals i curts de precipitació màxima concentrada.

Per aquest motiu en aquest apartat es fixa la mirada en les projeccions d'episodis extrems. Dies amb precipitacions abundants i períodes de sequera.



En el cas del Vallès Oriental no hi ha diferències massa significatives entre els dos escenaris, amb un lleuger increment amb el segons escenari dels dies de pluja abundant, i en algunes zones concretes de la comarca. Si que és destacable els períodes de sequera en ambdós escenaris, on pràcticament tota la comarca es preveuen més dies de sequera, en l'horitzó 2050.



En general a la zona litoral, Pre-litoral augmenten els dies continus de sequera, hi haurà un increment dels períodes de sequera, en els dos escenaris avaluats.

Aquestes projeccions es complementen amb el document de "anàlisi de vulnerabilitat i resiliència dels municipis de Catalunya al canvi climàtic" Aquest projecte desenvolupa una metodologia d'anàlisi que permet obtenir una diagnosi a nivell municipal de quin és el grau de vulnerabilitat i resiliència al canvi climàtic dels municipis de Catalunya.

De l'anàlisi dels vectors relacionats amb el projecte i alhora amb els punts on el municipi és vulnerable, d'aquest estudi es desprèn que el municipi de Montornès del Vallès és, en general moderadament vulnerable als efectes del canvi climàtic, essent els aspectes destacats els següents:

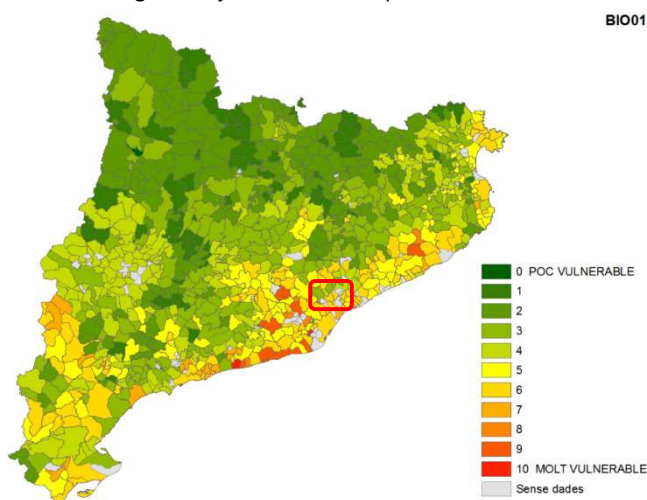
- Major risc d'incendi per la Biodiversitat (BIO01). Valor 6/10

La localització de la Deixalleria al costat d'un espai de la Xarxa Natura 2000 i la pròpia activitat de la deixalleria, fa que es consideri aquest risc.

Els canvis en el risc d'incendi provocats per un increment de la temperatura pot portar a canvis significatius en la biodiversitat.

Es preveu que un municipi que tingui una major temperatura projectada en els escenaris climàtics futurs a l'estiu, època de màxima demanda hídrica, estarà més exposat a un increment del risc d'incendi.

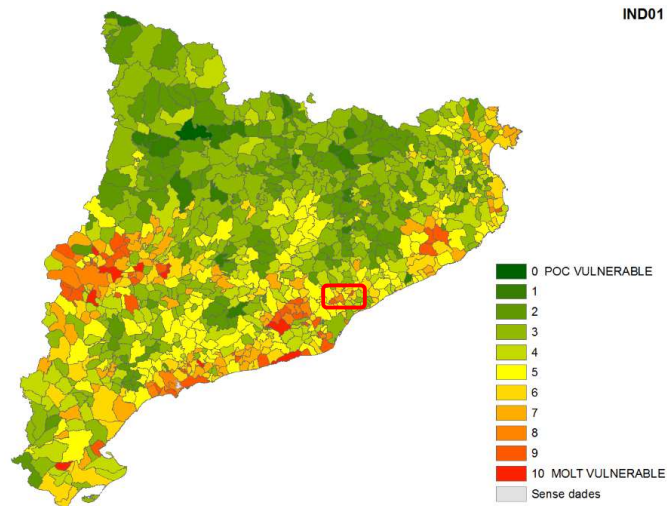
Imatge 6. Major risc d'incendi per la Biodiversitat



- Canvis en els patrons de demanda energètica en l'àmbit de la indústria, els serveis i el comerç(IND01). Valor 6/10

Un augment de temperatura pot impactar sobre els canvis en els patrons de demanda energètica afectant la indústria, els serveis i el comerç. Per exemple, degut a un major consum energètic per a la climatització dels edificis.

Imatge 7. Canvis en els patrons de demanda energètica en l'àmbit de la indústria, els serveis i el comerç



### 1.3. ATMOSFERA

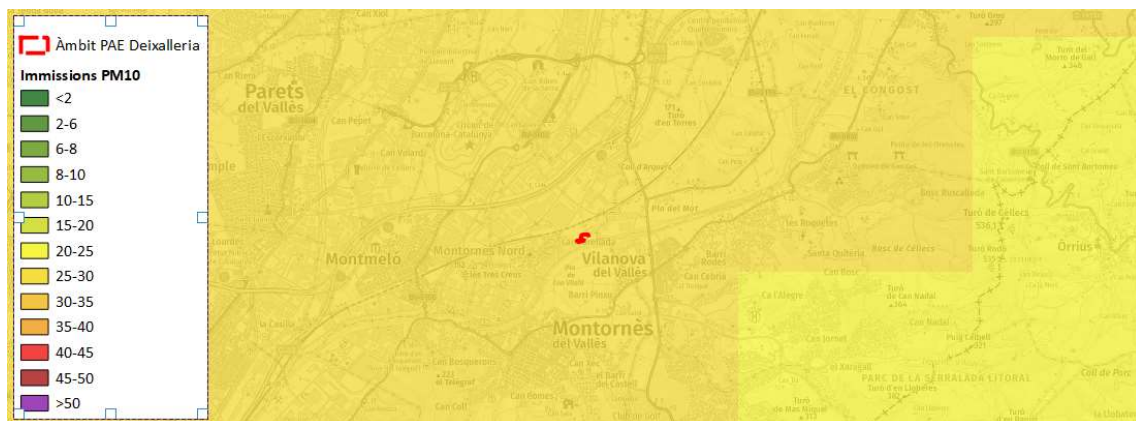
#### 1.3.1. Qualitat de l'aire

La zona d'estudi s'engloba dins la **Zona de Qualitat de l'Aire 2, Vallès Baix Llobregat**.

Les condicions de dispersió dels contaminants a l'aire es caracteritzen pel règim de brises pertorbat per les muntanyes del litoral.

Montornès del Vallès forma part de les **Zones de protecció especial de l'ambient atmosfèric**, en concret en la zona 2, delimitada a partir de les partícules Sòlides en Suspensió inferiors a 10 micres (PM10).

Imatge 8: Valors d'immissió de partícules sòlides en suspensió inferiors a 10 micres



Font: Departament d'Acció climàtica

La contaminació per partícules PM10, té el seu origen principalment en el trànsit, però també en la indústria, calefaccions domèstiques, incineració de residus o obres relacionades amb la construcció.

L'actual projecte en estudi ajudarà a la disminució de les PM10, per una millora a la gestió dels residus, evitant la incineració o deposició en un dipòsit controlat.



### 1.3.2. Contaminació lumínica

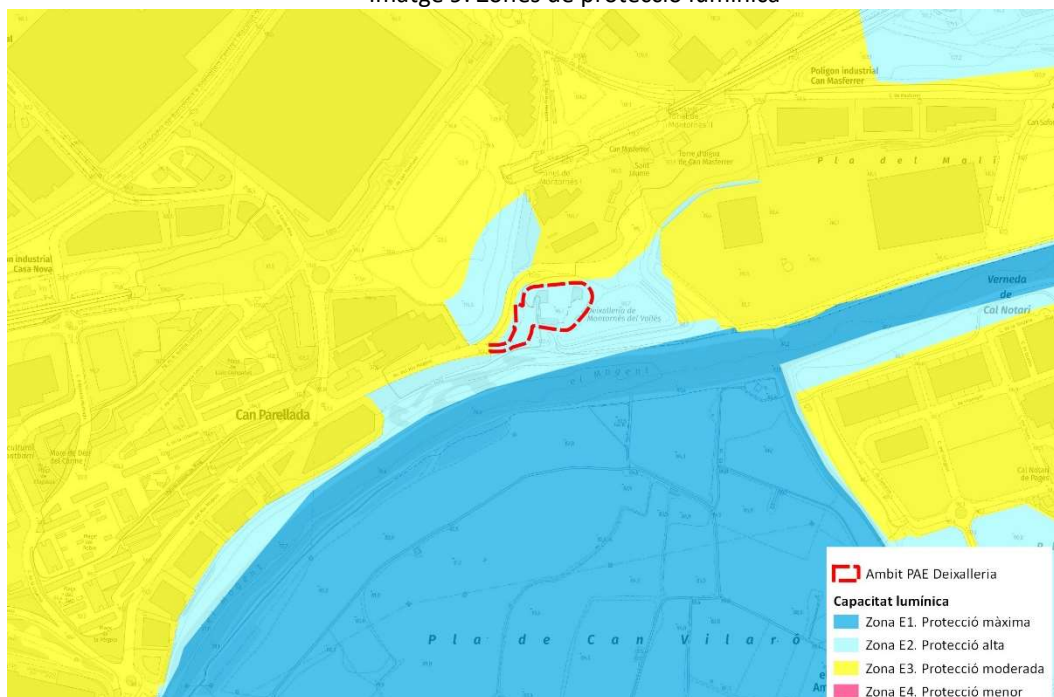
Segons el **Mapa de Protecció envers la contaminació lumínica** aprovat per la RESOLUCIÓ TES/1536/2018 de 29 de juny, adequa la zonificació lumínica del territori prevista en l'article 5 del Decret 190/2015, de 25 d'agost, de desplegament de la Llei 6/2001, de 31 de maig, d'ordenació ambiental de l'enllumenat per a la protecció del medi nocturn.

El Decret 190/2015, de 25 d'agost, de desplegament de la Llei 6/2001, de 31 de maig, d'ordenació ambiental de l'enllumenament per a la protecció del medi nocturn, estableix:

- a) Les zones E1, amb una protecció màxima de la contaminació lumínica, són les àrees incloses al Pla d'espais d'interès natural (PEIN); els espais de la xarxa Natura 2000; les platges, les costes i les ribes d'aigües continentals, no integrades en els nuclis de població o en nuclis industrials consolidats, i també les àrees que el departament competent en matèria de medi ambient aprova amb aquest nivell de protecció a proposta de l'ajuntament del terme municipal on se situen.
- b) Les zones E2, amb una protecció alta de la contaminació lumínica, són les àrees que el planejament urbanístic classifica com a sòl no urbanitzable, fora de les zones E1, i també les àrees que el departament competent en matèria de medi ambient aprova amb aquest nivell de protecció a proposta de l'ajuntament del terme municipal on se situen.

L'àmbit de la Deixalleria de Montornès del Vallès, es localitza una zona de protecció alta limitant amb una zona de protecció màxima (Zona E1), i una zona de protecció moderada (Zona E3), tal i com es mostra a la següent figura.

Imatge 9: Zones de protecció lumínica



Font: Font: Departament d'Acció climàtica.

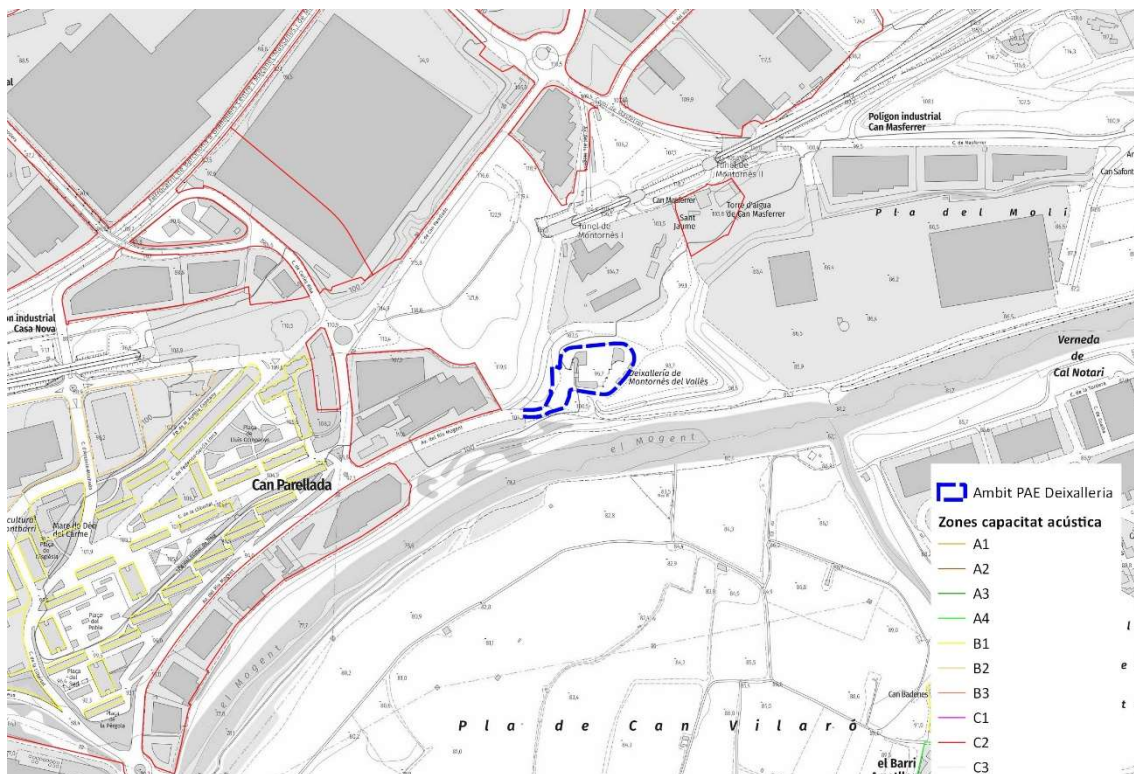
### 1.3.3. Contaminació Acústica

Les instal·lacions de la deixalleria i la seva ampliació, queden fora de la **zonificació acústica** delimitada en el Mapa de Capacitat Acústica del municipi de Montornès del Vallès, ja que es situa en Sòl No Urbanitzable. Tot i això, s'observa que se situen molt a prop de la zona corresponent al Polígon Industrial, que es classifica com a zona C2 "Predomini de sòl d'ús industrial" segons les zones de sensibilitat acústica i usos del sòl elaborada per l'Ajuntament de Montornès del Vallès.

En aquesta zona, els valors límit d'immissió són els següents:

- Valor límit en horari de dia (de 7h a 21h) i vespre (de 21h a 23h),  $L_{d1} L_{e} = 70 \text{ dB(A)}$ .
- Valor límit en horari de nit (de 23h a 7h),  $L_n = 60 \text{ dB(A)}$ .

Imatge 10: Zones de capacitat acústica



Font: Elaboració pròpia.

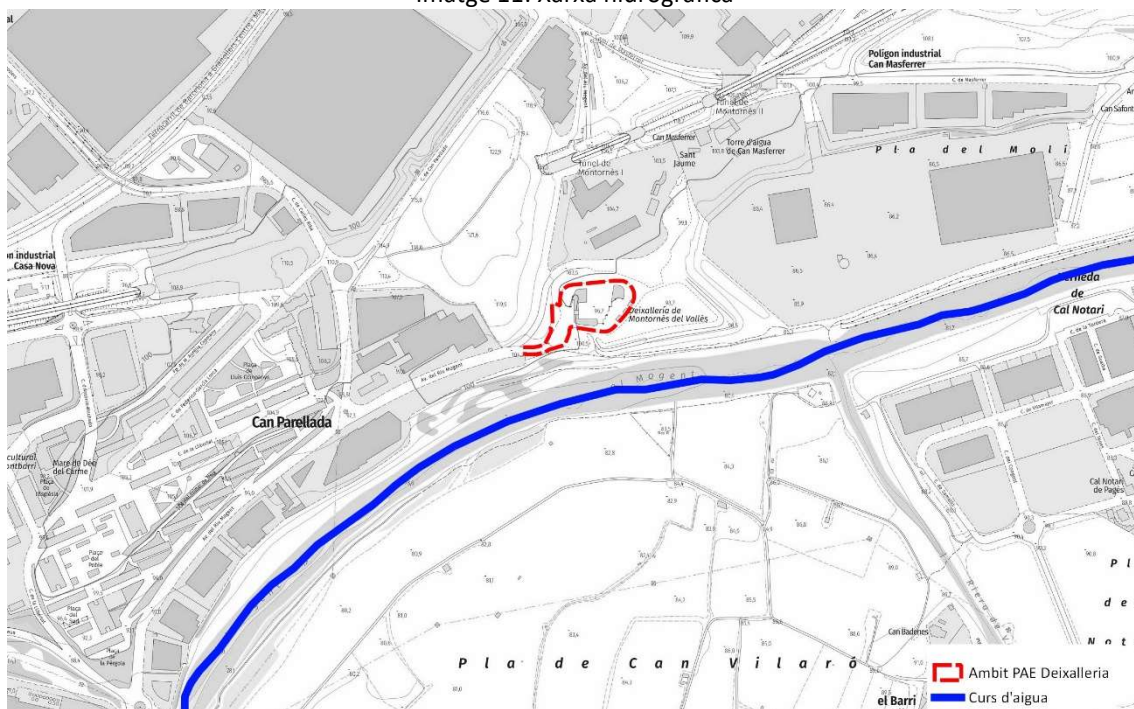
No es destaquen habitatges propers que puguin arribar a ser susceptibles de l'augment de nivells acústics a la zona d'actuació. Tot l'entorn és industrial o natural (Al sud de l'actuació, en el pas del riu Mogent).

## 1.4. MEDI FÍSIC

### 1.4.1. Hidrologia superficial i subterrània

La zona d'actuació pertany a la conca hidrogràfica del Bessos. AL sud de la Deixalleria transcorre el riu Mogent.

Imatge 11: Xarxa hidrogràfica

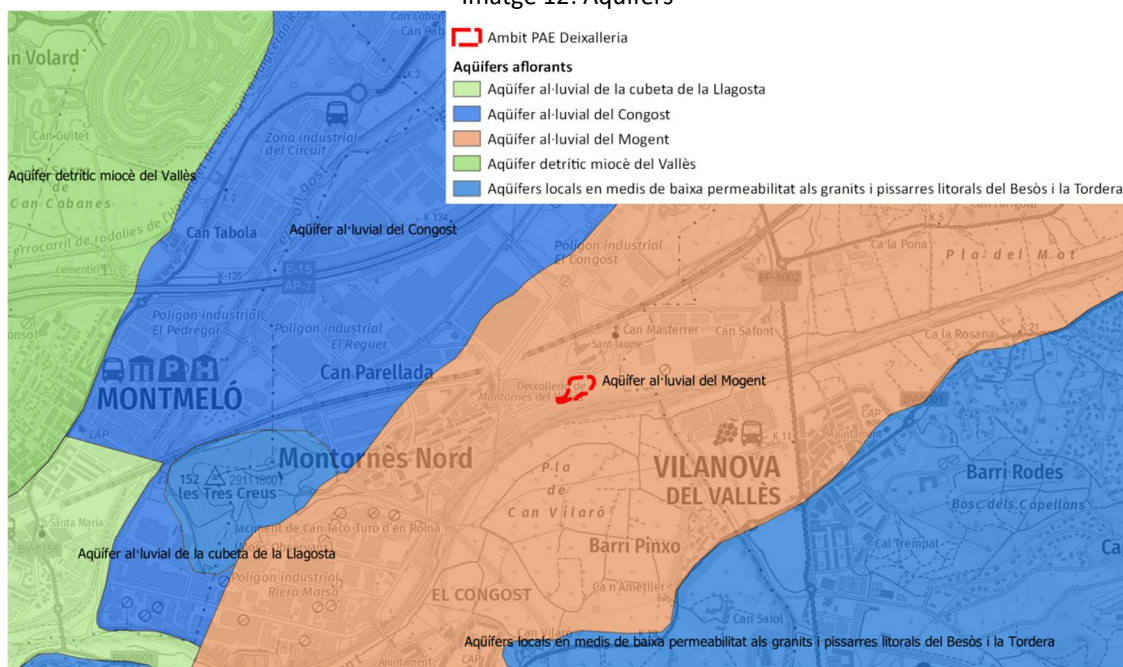


Font: Elaboració pròpia.

Malgrat hi ha una proximitat física, aproximadament 70 metres, la distància augmenta al tenir en compte la distància altitudinal. El riu transcorre en aquest tram en una cota aproximada de 80 msnm i la deixalleria a 95 msnm en el seu nivell més baix.

Pel que fa a les aigües subterrànies, la zona pertany a la massa d'aigua núm. 16, anomenada Al·luvials del Vallès. Concretament, l'àmbit es localitza sobre l'Aqüífer al·luvial del Mogent

Imatge 12: Aqüífers



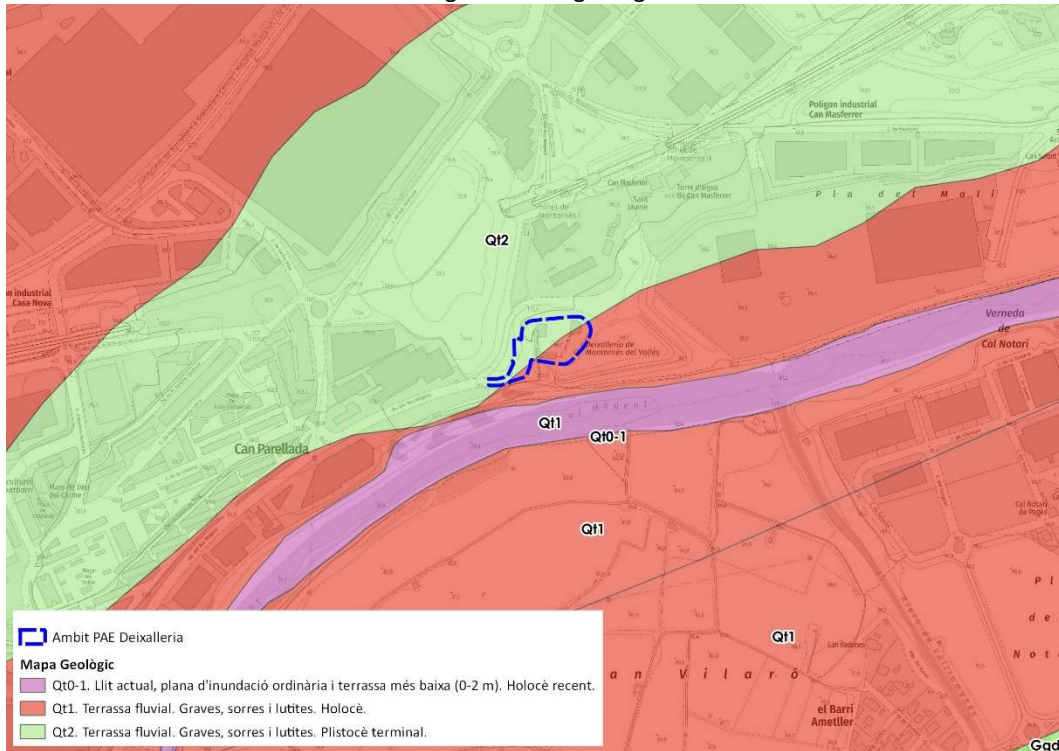
Font: Elaboració pròpia.

A Montornès del Vallès i per extensió l'àmbit de la deixalleria, no s'inclouen en l'àrea de cap aquífer protegit.

### 1.4.2. Geologia

La base geològica on s'ubiquen les tres alternatives, està composta per materials sedimentaris provinents dels cursos fluvials de l'entorn. Format per Graves, sorres i lutites.

Imatge 13: Base geològica

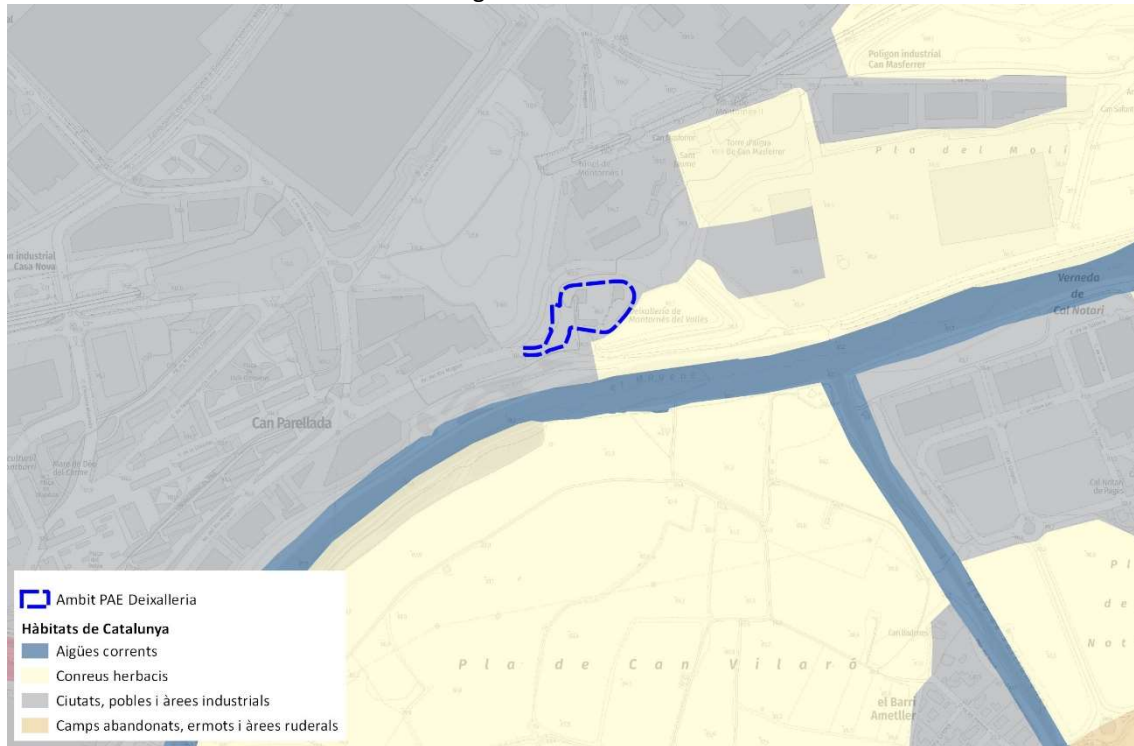


## 1.5. MEDI BIÒTIC

### 1.5.1. Vegetació i fauna

La **vegetació** natural actual a l'entorn de la zona d'estudi es limita als vessants en direcció al riu Mogent, conformada en l'estar arbori per pins. Per la resta és un àmbit un entorn totalment modificat, i localitzat en la trama urbana industrial del polígon Mogent. És cert a l'est de l'àmbit es localitza una parcel·la sense ús concret amb vegetació herbàcies i arbustiva, fruit de la restauració de l'antic abocador que hi havia a la zona.

Imatge 14: Plànol d'hàbitats



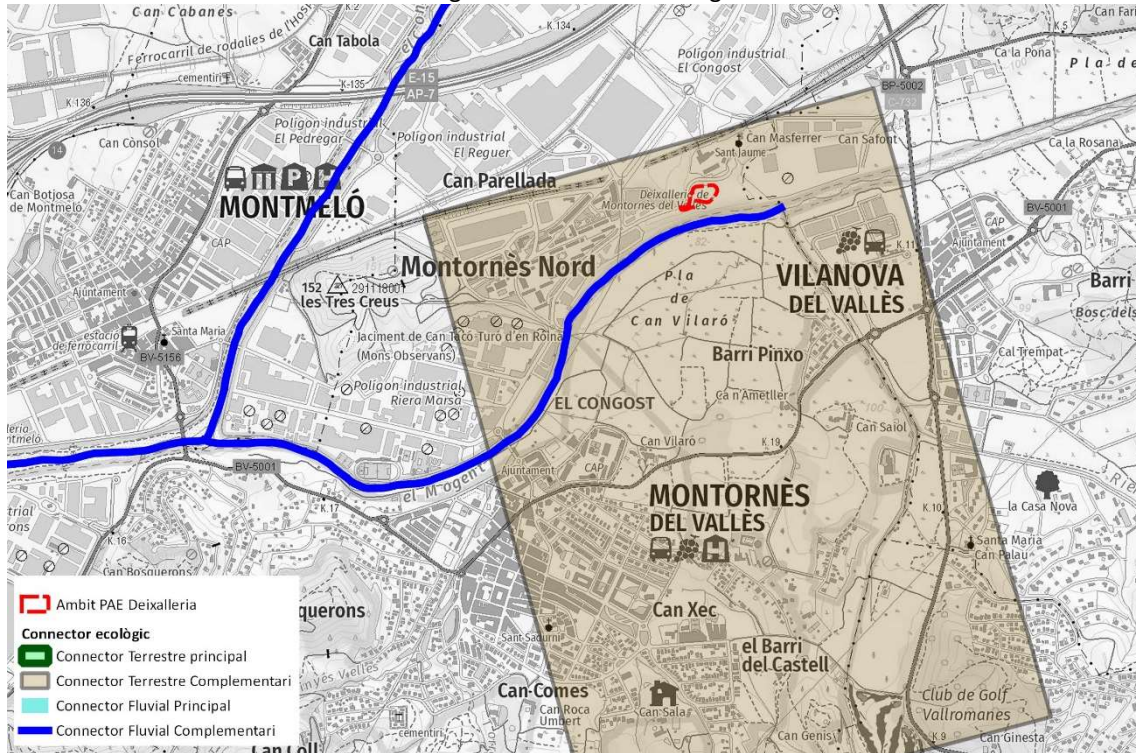
Font: Elaboració pròpia.

La **fauna** de la zona, atenent a la urbanització i l'antropització de l'entorn, correspon principalment a la presència d'espècies antropòfiles comunes dels principals grups faunístics com el ratolí de bosc (*Apodemus sylvaticus*), la musaranya nana (*Sorex minutus*), el talp comú (*Microtus duodecimcostatus*), el conill (*Oryctolagus cuniculus*), la guineu (*Vulpes vulpes*) o el senglar (*Sus scrofa*).

Entre les aus, es poden identificar espècies comunes com el pardal (*Passer domesticus*), la garsa (*Pica pica*) o la tórtora (*Streptopelia turtur*) entre d'altres.

Pel que fa a la connectivitat ecològica, cal tenir present que l'àmbit es situa a l'extrem d'un connector terrestre complementari, entre La Conreria - Sant Mateu - Céllecs / Riu Mogent, que inclou l'àmbit per la seva proximitat al riu Mogent. Tenint en compte la situació perimetral de la deixalleria vers el connector fan preveure que no han de suposar una afectació al mateix.

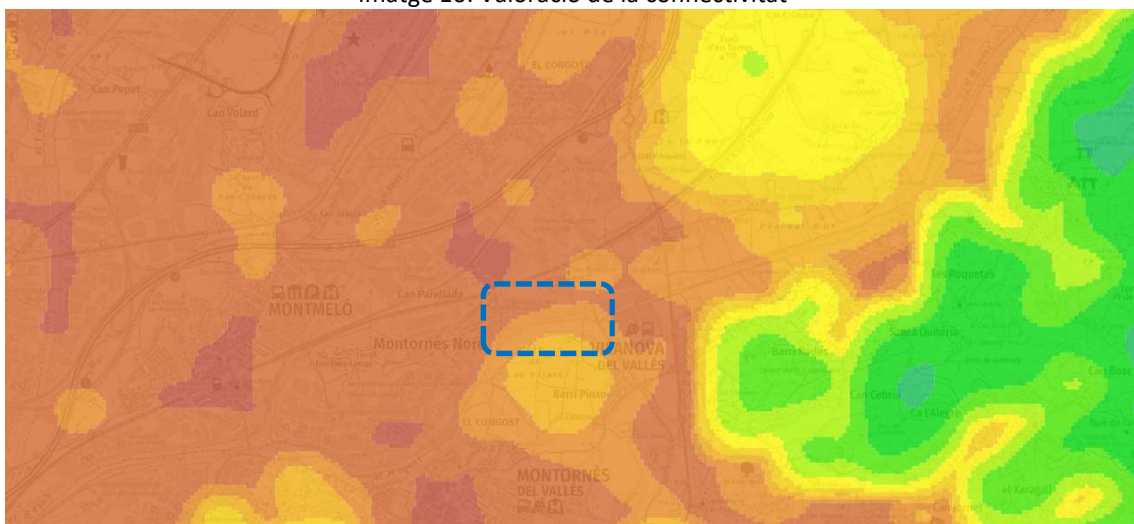
Imatge 15: Connectors ecològics



Font: Elaboració pròpia.

Així mateix, Departament d'Acció climàtica ha categoritzat el territori segons la seva capacitat connectora. En aquest sentit, la deixalleria i el seu entorn es situen en una zona de connectivitat baixa o molt baixa, degut a l'efecte de la presència dels diferents nuclis industrials, residencials i d'infraestructures.

Imatge 16: Valoració de la connectivitat



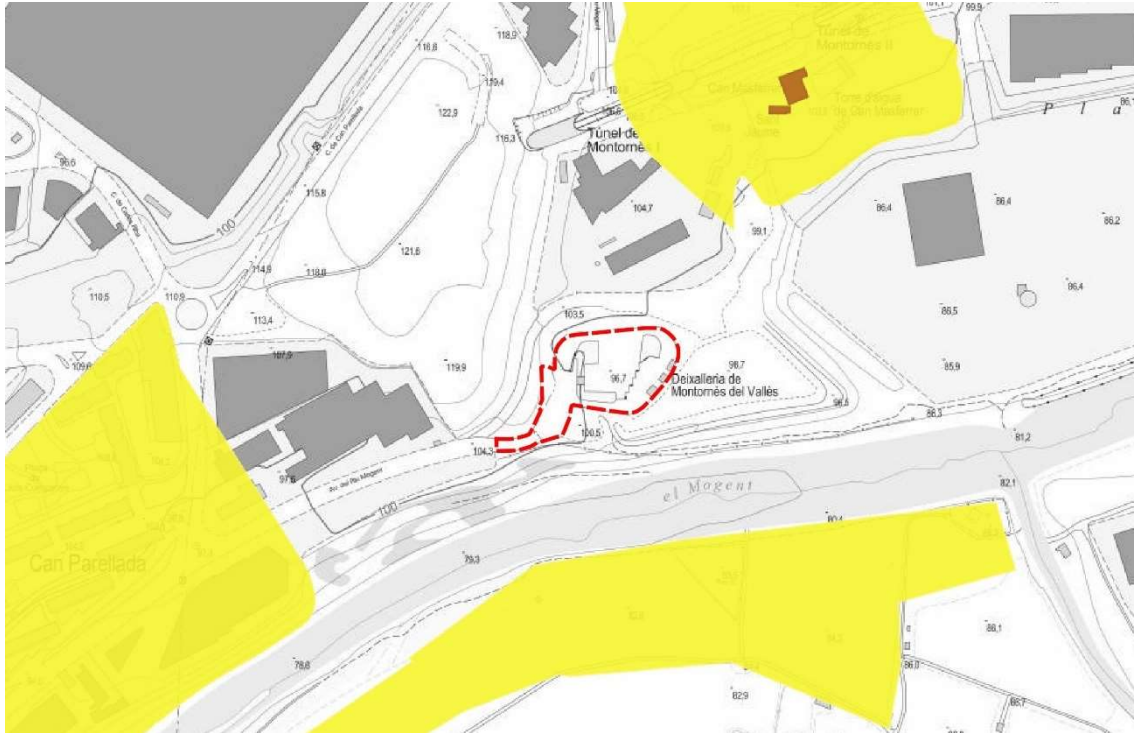
Font: Elaboració pròpia

## 1.6. MEDI SOCIOECONÒMIC

### 1.6.1. Patrimoni arquitectònic / arqueològic

L'àmbit de la Deixalleria i la seva ampliació, no alteren o ocupen espais del patrimoni arqueològic ni arquitectònic inventariats per part de la Generalitat de Catalunya.

Imatge 17: Patrimoni arquitectònic i arqueològic



Font: Elaboració pròpia.

### 1.6.2. Itineraris i senders

L'àmbit de la Deixalleria i la seva ampliació, afecta itineraris senyalitzats, senders ni camins ramaders.

Imatge 18: Senders, itineraris i Camins Ramaders



Font: Elaboració pròpia.

En aquest sentit, el fet que l'ampliació de la deixalleria es realitza a partir de deixalleria actual, no serà necessari nous camins d'accés.

### 1.6.3. Paisatge

El Catàleg de paisatge de la Regió Metropolitana de Barcelona, elaborat per l'Observatori del Paisatge va ser aprovat definitivament l'11 de desembre de 2014.

Aquest inclou Montornès del Vallès, i l'àmbit de la Deixalleria i la seva ampliació, en la unitat paisatgística número 17. Plana del Vallès. Aquesta unitat es distingeix pels següents trets distintius:

- Relleu globalment planer marcat per la successió ondulada de valls i suaus careners disposats de forma paral·lela. Per aquestes valls de la plana vallesana passen els principals cursos tributaris del Besòs: Ripoll, riera de Caldes, Tenes, etc.
- La coberta forestal, fonamentalment pinedes i alzinars, es troba arraconada a determinats careners o en àmbits territorials concrets com ara Colobrers-riu Tort o l'entorn de Palaudàries.
- Els usos del sòl principals són els camps de conreu –fonamentalment de secà- i els espais urbanitzats (zones residencials, infraestructures, etc.), ambdós amb un recobriment superficial equiparable. Aquest «equilibri» es produeix mitjançant un patró característic: els camps i boscos han quedat confinats als espais careners, mentre que les zones urbanitzades es localitzen als fons de vall. D'aquesta distribució en resulta una disposició del paisatge en faixes paral·leles urbanitzades i no urbanitzades.
- Els creixements residencials i industrials de les darreres dècades, estan associats a un sistema d'infraestructures que pivota sobretot en la B-30-AP-7, vial que segueix el traçat de la Via Augusta romana, així com en els eixos perpendiculars establerts a les principals valls tributàries del Besòs.

El Catàleg del paisatge detecta algun valor paisatgístic rellevant per l'àrea de la deixalleria o entorns:

- Valors ecològics. Destaquen els valors ecològics relacionats amb el riu Mogent i entorn, tals com masses forestals, mosaic agroforestal, espais agrícoles, malgrat que el mateix catàleg indica la baixa qualitat ecològica del riu Mogent.

Dels objectius de qualitat paisatgística que fixa el catàleg, els que poden tenir incidència en l'àmbit del projecte son:

7.1. Uns assentaments ordenats, que no comprometin els valors i els elements que defineixen el paisatge de la Plana de Vallès (obert, rural, agroforestal, de morfologia ondulada) i amb uns accessos als nuclis de qualitat.



17.2. Un sistema d'urbanitzacions compactes i integrat en el territori, ben relacionat amb l'entorn forestal i agrícola, que prioritzi el manteniment dels connectors ecològics i paisatgístics existents.

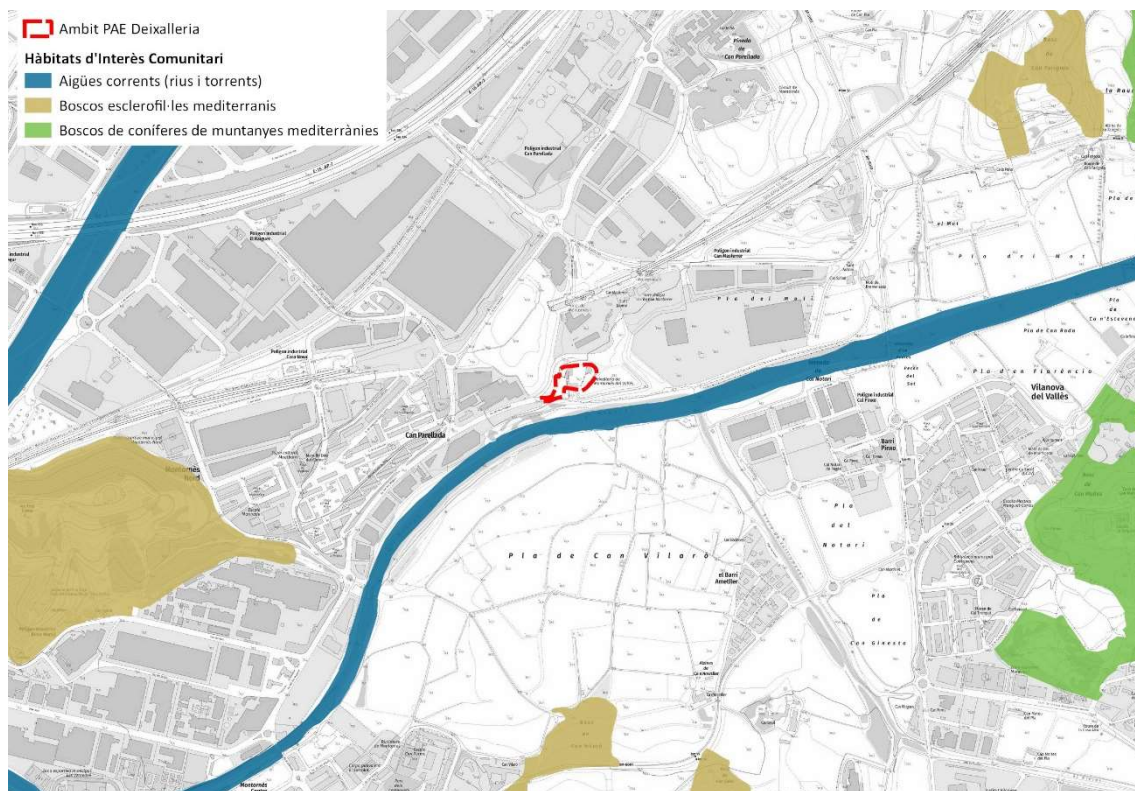
17.5. Uns rius i àmbits fluvials de la conca del Besòs amb una alta qualitat ambiental i paisatgística

## 1.7. ZONES D'ESPECIAL PROTECCIÓ

### 1.7.1. Hàbitats d'Interès Comunitari (HIC)

Les comunitats vegetals associades al riu Mogent estan classificades com a Hàbitats d'Interès Comunitari (HIC) No Prioritari. Rius amb vores llotoses colonitzades per herbassars nitròfils del *Chenopodium rubri* (p.p.) i del *Bidention* (p.p.) (codi 3270) i Herbassars higròfils, tant de marges i vorades com de l'alta muntanya.) (codi 6430), ambdós amb una grau de recobriment del 50%.

Imatge 19: HIC en l'àmbit de l'entorn de la Deixalleria



Font: Elaboració pròpia.

Cap d'aquests HIC's estan ocupats per les instal·lacions de l'actual deixalleria, així com tampoc de la seva ampliació.

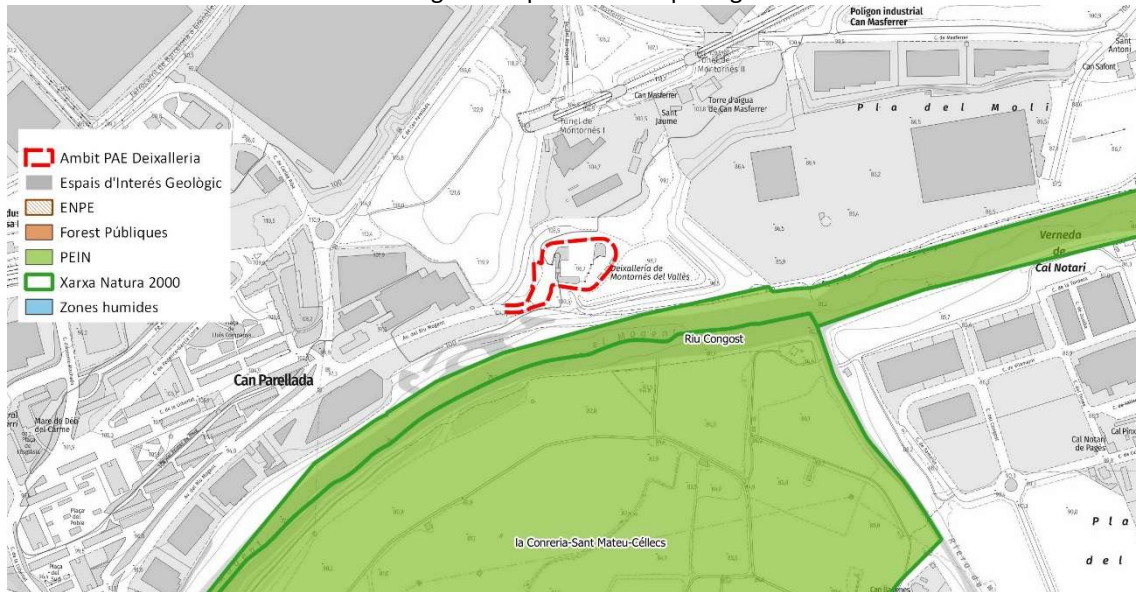
### 1.7.2. ESPAIS NATURALS PROTEGITS

La zona d'actuació es troba pròxima a espais naturals protegits, però sempre fora d'aquests.

Al sud de l'àmbit de la deixalleria i la seva ampliació es localitza l'espai de la Xarxa Natura 2000 (XN2000)

i del Pla d'Espais d'Interès Natural (PEIN) "Riu Congost" (ES5110025), classificat com a Zona d'Espacial Conservació (ZEC). Als sud de l'espai XN2000 i PEIN del Riu Congost es localitza l'espai XN200 /PEIN de la Conreria - St Mateu - Céllecs.

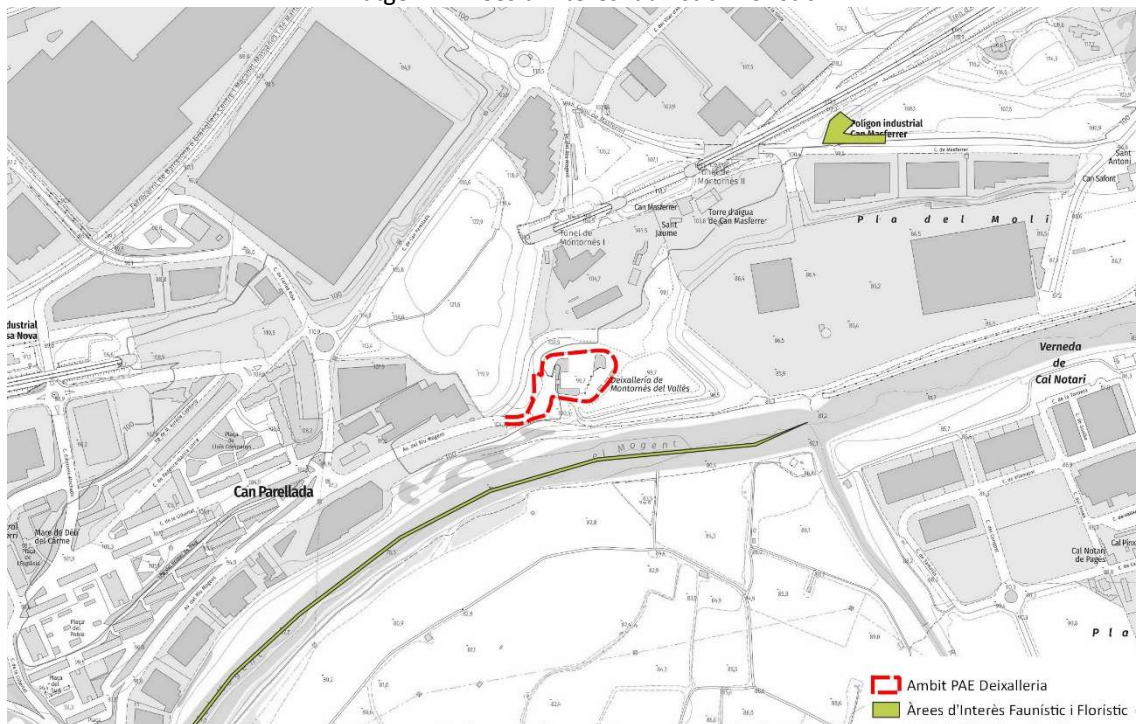
Imatge 20: Espais naturals protegits



Font: Elaboració pròpia.

Així mateix, tampoc forma part de cap àrea d'interès faunístic i florístic.

Imatge 21: Àrees d'interès faunístic i florístic



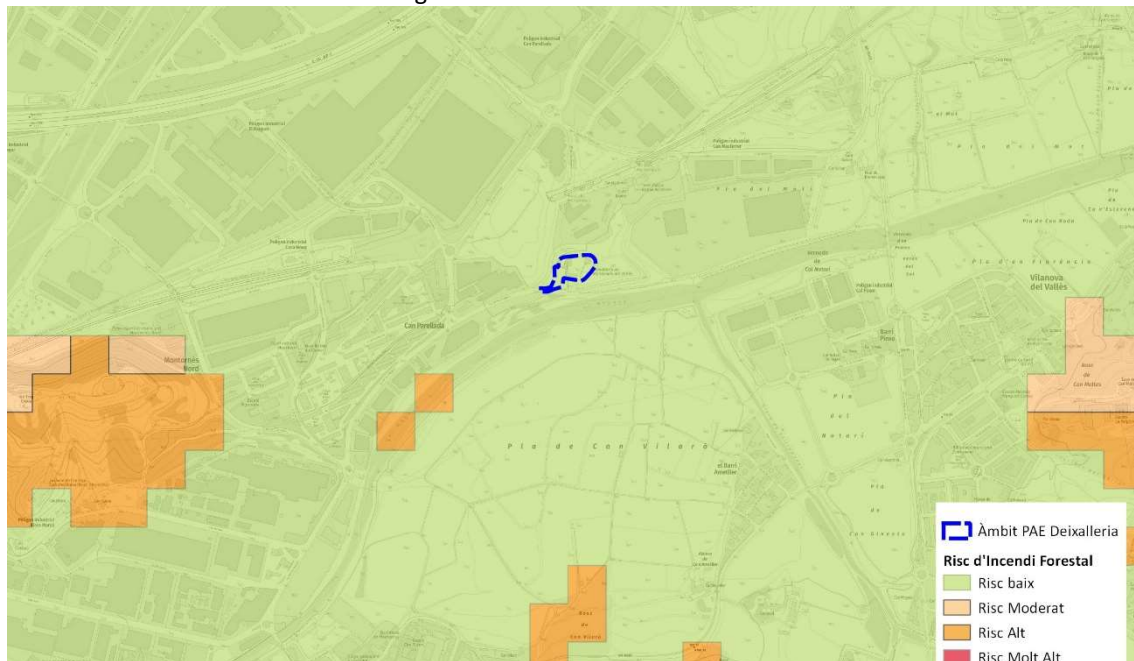
Font: Elaboració pròpia.

## 1.8. ZONES ASSOCIADES A RISCOS NATURALS

### 1.8.1. Risc d'incendi forestal

Donat el caràcter urbà i de l'entorn agrícola i forestal de l'àmbit del projecte, aquests presenta un risc baix per incendi forestal, essent aquest risc alt les zones amb major vegetació arbòria a l'entorn de l'àmbit.

Imatge 22: Risc bàsic d'incendi forestal



Font: Elaboració pròpia.

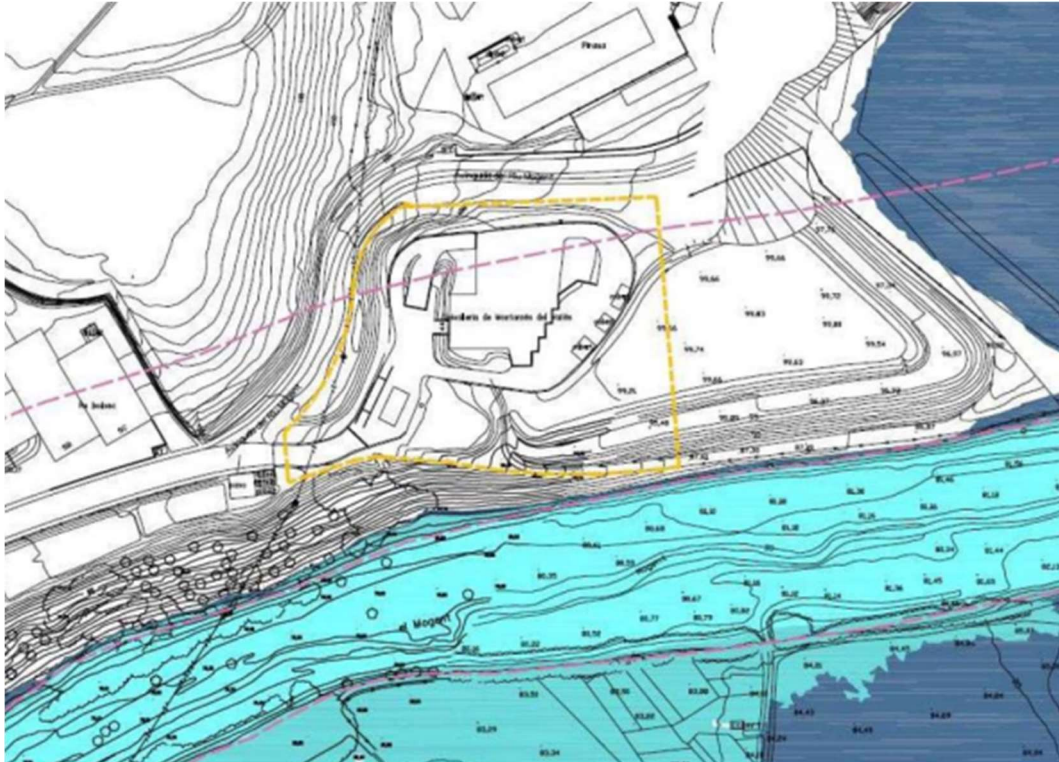
### 1.8.2. Risc d'inundabilitat

La parcel·la es troba al costat del riu Mogent i es veu afectada per la zona de policia (franja de 100 m) que en condicionarà l'ús del sòl i les activitats que s'hi desenvolupin.

Segons el Real Decret Llei 1/2001 del Text refós de la Llei d'aigües i el Real Decret 849/1986 del reglament del domini públic hidràulic, en el seu art. 9.4 l'execució de qualsevol obra o treball en la zona de policia precisarà d'autorització administrativa prèvia del organisme de la conca.

Per tant, caldrà demanar informe a l'ACA.

Imatge 23: Risc d'inundabilitat



Font: Ajuntament de Montornès del Vallès

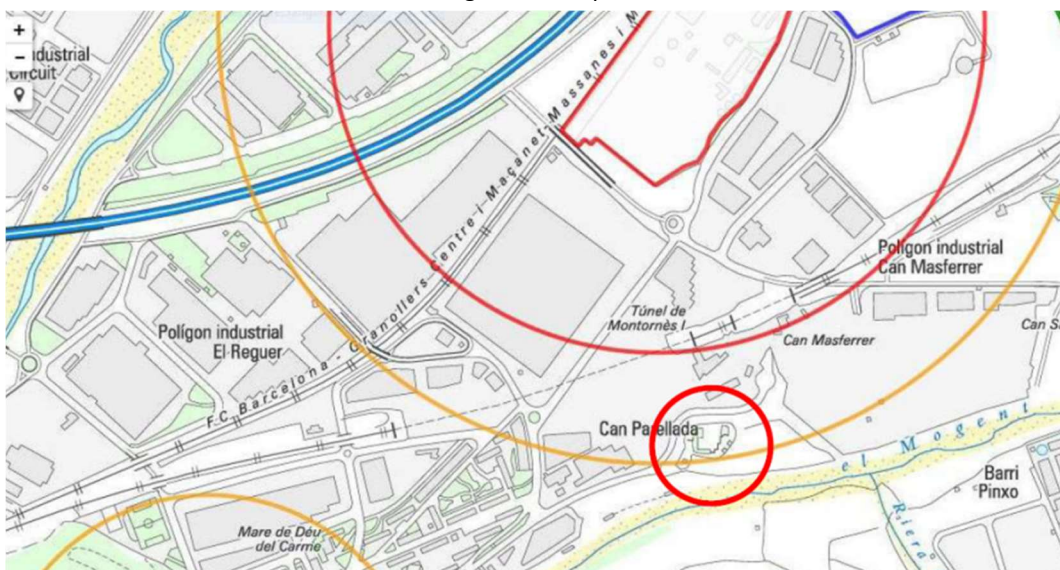
## 1.9. ZONES ASSOCIADES A RISCOS ANTRÒPICS

### 1.9.1. Risc Químic

La parcel·la es troba dins la zona d'alerta màxima pel risc químic en l'establiment industrial de REPSOL BUTANO.

Caldrà per tant, sol·licitar informe al departament corresponent.

Imatge 24: Risc químic



Font: Ajuntament de Montornès del Vallès

## 2. SÍNTESI DEL PERFIL AMBIENTAL

A la taula següent es realitza una síntesi de les característiques ambientals més rellevants en

Aspectes ambientals analitzats		Alt 1
Ocupació i consum de sòl	Usos naturals	Pràcticament sense usos naturals, doncs es situa adjacent a la trama urbana del polígon industrial. L'àmbit està totalment antropitzat amb unes usos i activitats definides entorn la gestió de residus
	Usos antròpics	Àmbit altament modificat.
Hàbitats i espècies protegides	HIC	No HIC de forma directa
	AIFF	No inclòs en AIFF.
Espais naturals protegits	PEIN i XN2000	No hi ha espais inclosos al PEIN o a la XN 2000.
	ENPE	No hi ha espais naturals de protecció especial.
	Arbres monumentals	No hi ha arbres monumentals catalogats a l'interior.
	Espècies Protegides	Sense espècies protegides detectades.
Altres espais de rellevància ambiental	Zones humides	No s'afecten zones humides.
	Forest públic	No hi ha forest públiques ni a l'interior ni a l'entorn immediat.
	Patrimoni geològic	No hi ha elements de patrimoni geològic catalogats.
Connectivitat ecològica	Eixos de connectivitat territorial	Àmbit inclòs en connector terrestre complementari, en l'extrem nord, juntament amb part del polígon industrial. No s'espera que aquests espais tinguin una funció connectora, però sí certa sensibilitat
Riscos naturals i tecnològics	Riscos geològics	Sense riscos geològics apreciables. Més enllà dels pendents al sud de l'àmbit en direcció al riu Mogent.
	Àrees inundables	<b>Àmbit no inundable.</b>
	Risc d'incendi forestal	<b>Sense risc d'incendi forestal.</b>
	Risc sísmic	No hi ha risc sísmic.
	Risc químic	Dins la zona d'alerta màxima pel risc químic

Aspectes ambientals analitzats		Alt 1
	Risc transport de mercaderies perilloses	Sense risc associat.
Cicle de l'aigua	Superficials	El riu Mogent transcorre al sud de l'àmbit
	Subterrànies	Els sectors no es localitzen sobre cap massa d'aigua protegida.
Ambient atmosfèric	Qualitat de l'aire	Zones de protecció especial de l'ambient atmosfèric, delimitada a partir de les partícules Sòlides en Suspensió inferiors a 10 micres (PM10).
	Contaminació acústica	Situació confrontat el polígon industrial, classificat com a zona C2 "Predomini de sòl d'ús industrial".
	Zones sensibles a la contaminació lumínica	Àmbit localitzat en zones de protecció alta (E1) amb continuïtat cap al sud amb zones de protecció màxima (E1).
Paisatge i patrimoni	Elements d'interès patrimonial	Sense elements de patrimoni arqueològic o arquitectònic.
	Eixos rellevants de connectivitat social	Sense camins ni itineraris senyalitzats rellevants per a la connectivitat social.
	Camins ramaders	Absència de camins ramaders a l'entorn immediat.
	Zones paisatgístiques rellevants	Àmbit paisatgístic industrial, en el límit d'aquest cap a espais oberts de cert interès paisatgístic
	Conques visuals	La seva situació fa que la seva exposició visual sigui reduïda. Amb obertures principals a sud
Mobilitat	Accessibilitat	Bona accessibilitat des del polígon industrial..
Canvi climàtic	Efectes derivats del canvi climàtic	Les projeccions climàtiques i les vulnerabilitats del municipi, fa indicar que l'augment de calor i les sequeres prolongades seran els aspectes més determinants de l'emergència climàtica.

### 3. CONCLUSIONS

---

Vist l'actuació que es vol portar a terme, el seu dimensionament i les activitats que es podran desenvolupar, segons el que es descriu en el Pla D'actuació Específica (PAE) i en l'annex 1 al PAE "Avantprojecte", on es proposa la millora i ampliació de la deixalleria municipal de Montornès del Vallès, per tal que la deixalleria actual es converteixi en un centre de valorització de residus voluminosos del servei comarcal de deixalleries del Consorci per a la Gestió de Residus del Vallès Oriental.

Vistes les característiques del territori, des de la vessant geomorfològica, de la biodiversitat, dels hàbitats i de la connectivitat ecològica, del paisatge i de la vulnerabilitat i capacitat del territori respecte els efectes del canvi climàtic, dels usos i la connectivitat social de l'entorn, de les activitats veïnes, etc..

Vist la localització i les activitats que es desenvolupen i que es desenvoluparan en el futur amb l'ampliació de la deixalleria, en relació als espais protegits pels seus valors ambientals. En el cas que ens ocupa, la xarxa Natura 2000 conformada pel riu Mogent (espai XN2000 "riu Congost") i l'espai agrícola al sud del riu Mogent ( espai XN 2000 " Serres del litoral septentrional").

Tenint en compte tots aquests condicionants descrits i analitzats, tenint en consideració la localització de l'actuació en un espai on ja es du a terme l'activitat que es mantindrà amb el desenvolupament del projecte, que alhora es localitza en un espai urbanitzat, en continuïtat de la trama urbana industrial de Montornès del Vallès.

Es pot concloure que el projecte d'ampliació de l'actual deixalleria, **no genera efectes negatius significatius** en el medi ambient, el territori i l'entorn social.

És més, el projecte aportarà efectes positius en el seu entorn i el medi ambient, propiciant una millor i més eficient gestió i tractament de residus sòlid urbans. Sense una gestió adequada dels residus, podria suposar un gran impacte negatiu pel medi i el territori. Una bona i sostenible gestió dels residus implica una disminució de la fracció brossa que ha d'anar destinada a dipòsits controlats (amb els impactes ambientals associats), una disminució de les emissions de gasos d'efecte hivernacle del tractament i gestió dels residus, possibles contaminació de sòls i aqüífers i una ocupació del territori en contra d'espais agrícoles i/o forestals.

Així mateix el projecte, segons el descrit en el PAE i l'avantprojecte, s'hi ha previst instal·lar plaques fotovoltaïques a una zona de les cobertes dels passadissos de l'edifici principal i plaques de contribució d'ACS a una altra zona diferenciada. Disminuint d'aquesta manera l'impacte en la contaminació atmosfèrica de la generació elèctrica. Adaptant i mitigant el recinte i l'activitat als efectes del canvi climàtic. Contribuint, a la seva escala al canvi de consum elèctric, del consum d'energies d'origen fòssil o nuclear per energies renovables.

Pel que fa al paisatge, com es pot veure en el mateix PAE, avantprojecte i l'Estudi d'Impacte i integració paisatgística. L'actuació pretén desenvolupar nous volums, en el mateix àmbit de la deixalleria. Aquests canvis poden ser perfectament absorbits pel paisatge industrial de l'entorn, paisatge amb una alta capacitat d'acceptar canvis. Així mateix, com s'ha vist, el projecte introdueix un seguit de mesures que permeten integrar aquests volums des de les visuals més febles. Fent compatible el desenvolupament del PAE, amb el paisatge de l'entorn.

Per totes les característiques del projecte i veient el seu baix impacte en el medi, paisatge i entorn social, es considera que el desenvolupament del projecte d'ampliació de la deixalleria municipal de Montornès del Vallès és compatible i sense efectes significatius negatius sobre el medi que l'envolta.

A més a més, la modificació del PAE que s'ha dut a terme, encara millora més la seva integració, ja que en millora la seva afectació paisatgística, implantant el bloc principal de serveis més endins de la parcel·la i per tant no tant exposat, tal i com es pot comprovar a l'EIIP que acompanya el present PAE.