

ANNEX 2. ESTUDI D'IMPACTE I INTEGRACIÓ PAISATGÍSTICA

PROJECTE D'ACTUACIÓ ESPECÍFICA (PAE) PER A L'AMPLIACIÓ DE LA DEIXALLERIA MUNICIPAL DE MONTORNÈS DEL VALLÈS.

ÍNDEX

1. INTRODUCCIÓ 2

2. EL PAISATGE 3

 2.1. Introducció 3

 2.2. Descripció del lloc 3

 2.3. Components del paisatge 5

 2.3.1. Components físics 5

 2.3.2. Components biòtics 8

 2.3.3. Components humans 10

 2.3.4. Categorització dels components del paisatge 11

 2.4. Factors de visibilitat 12

 2.5. Valors del paisatge 20

 2.6. Fragilitat paisatgística 22

 2.7. Capacitat de càrrega paisatgística 23

3. PLANEJAMENT VIGENT I DESCRIPCIÓ DEL PROJECTE 23

 3.1. Planejament vigent 23

 3.1.1. Planejament de rang superior territorial i urbanístic 23

 3.1.2. Planejament municipal 24

 3.2. Catàleg del Paisatge de la Regió Metropolitana de Barcelona 25

 3.3. Actuacions previstes – descripció del projecte 26

 3.3.1. Objectius i components del projecte 26

 3.4. Visió integral del projecte 33

 3.4.1. Encaix del projecte i visió global de l'ordenació 33

 3.4.2. Valoració global dels canvis induïts pel projecte 35

4. CRITERIS I MESURES D'INTEGRACIÓ I AVALUACIÓ DE L'IMPACTE 38

 4.1. Criteris i mesures d'integració 38

 4.1.1. Criteris d'integració 38

 4.1.2. Mesures d'integració 38

 4.2. Avaluació de l'impacte 44

Equip redactor, Estudi d'Impacte i Integració Paisatgística:

- Carles Casabona Ferré, ambientòleg
- Enric de Bargas Sellarés, ambientòleg

Equip redactor, Pla d'Actuació Específica::

- Georgina Vázquez Utzet, arquitecta
- Enric González Duran, arquitecte

1. INTRODUCCIÓ

El present estudi pretén analitzar el paisatge de l'àmbit del Pla d'Actuació Específica per a l'ampliació de la deixalleria municipal de Montornès, amb l'objectiu d'aconseguir la màxima integració paisatgística d'aquest projecte, tot mantenint aquells elements de major interès ambiental i paisatgístic.

Segons la legislació d'urbanisme, i més concretament l'article 50 del TRLU, especifica en el seu punt e) la necessitat de que els Projectes d'Actuació Específica incloguin un Estudi d'Impacte i Integració Paisatgística elaborat de conformitat amb la legislació sobre protecció, gestió i ordenació del paisatge.

El present document, doncs, té en consideració allò que estableixen la Llei 8/2005, de 8 de juny, de protecció, gestió i ordenació del paisatge, i el seu Reglament. El Decret 343/2006, de 19 de setembre, pel qual es desenvolupa la Llei 8/2005, de 8 de juny, de protecció, gestió i ordenació del paisatge, regula els estudis i informes d'impacte i integració paisatgística, en el seu article 21 estableix el contingut que han de tenir:

21.1. L'Estudi d'impacte i integració paisatgística ha de tenir el següent contingut:

- 1 La descripció de l'estat del paisatge: principals components, valors paisatgístics, visibilitat i fragilitat del paisatge.
- 2 Les característiques del projecte: emplaçament i inserció, documents que defineixen els projecte tals com alçats, seccions, plantes, volumetria, colors, materials i altres aspectes rellevants.
- 3 Els criteris i mesures d'integració paisatgística: impactes potencials, anàlisi de les alternatives, justificació de la solució adoptada, descripció de les mesures adoptades per a la prevenció, correcció i compensació dels impactes.

21.2 L'estudi ha d'anar acompanyat dels documents gràfics necessaris que permetin visualitzar els impactes i les propostes d'integració del projecte en el paisatge, així com de la informació referida a l'estat del planejament en el qual s'insereix l'actuació.

És d'acord amb aquest article i segons les indicacions de la normativa de les Directrius del paisatge de la Regió Metropolitana de Barcelona que s'elabora el present estudi d'impacte i integració paisatgística (EIIP).

També s'ha tingut present i s'han seguit les indicacions de la Guia d'estudis d'impacte i integració paisatgística de la Direcció General d'Arquitectura i Paisatge del Departament de Política Territorial i Obres Públiques (ara Departament de Vicepresidència, polítiques digitals i territori) de la Generalitat de Catalunya, editada el Juliol de 2010.

L'any 2022 es va redactar el PAE per a la millora i ampliació de la deixalleria municipal de Montornès del Vallès. Aquest PAE es va redactar en base al projecte tècnic "Centre de valorització de residus voluminosos del servei comarcal de deixalleries del consorci per la gestió de residus del Vallès oriental" redactat pel Consell Comarcal del Vallès Oriental.

Un cop aprovat definitivament el PAE, quan es van començar a desenvolupar el projecte a nivell executiu i amb l'estudi geotècnic, es va detectar que el sòl es volia implantar l'edificació principal no era adequat. Per aquest motiu és necessari la modificació del PAE aprovat per adequar-lo al nou emplaçament i proposta d'edificació.

La modificació del PAE es realitza en base al nou projecte redactat pel Consell Comarcal del Vallès Oriental. Aquest projecte modifica l'emplaçament de l'edifici principal, el qual es reubica dins de la parcel·la en un talús ubicat a l'oest de la parcel·la. El nou edifici té unes dimensions més reduïdes i té un impacte paisatgístic menor donat que s'ubica a la part interior de la parcel·la i en un talús per sota del carrer.

2. EL PAISATGE

2.1. Introducció

S'identifica el paisatge amb el conjunt del medi, considerant-lo com un complex de relacions derivades de la interacció entre els elements biòtics i abiòtics que el formen. S'entén per paisatge tot allò que hom percep quan mira el seu entorn, es presta, per tant, a una anàlisi que serà realitzada amb una certa subjectivitat, ja que dependrà, en gran part, del grau de sensibilitat de l'observador, de certes connotacions psicològiques i dels lligams afectius o emocionals entre l'observador i el paisatge.

La Llei 8/2005, de 8 de juny, de protecció, gestió i ordenació del paisatge, entén com a tal "*qualsevol part del territori, tal com la percep la col·lectivitat, el caràcter de la qual és el resultat de l'acció de factors naturals o humans i de llurs interrelacions*", inserint el concepte de que el paisatge es valora a partir de la percepció que se'n té, introduint per tant la importància de l'observador. Aquesta Llei també estableix que s'han de realitzar els catàlegs del paisatge de les diverses àrees del territori català.

El Catàleg de paisatge de la Regió Metropolitana de Barcelona, està aprovat definitivament el 11 de desembre de 2014 (Edicte de 15 de gener de 2015, sobre una resolució del conseller de Territori i Sostenibilitat d'aprovació definitiva del Catàleg de Paisatge de la Regió Metropolitana de Barcelona)

El catàleg del paisatge situa l'àmbit a la **unitat paisatgística de la Plana de Vallès** (Catàleg del Paisatge de la Regió Metropolitana de Barcelona).

2.2. Descripció del lloc

Montornès del Vallès està situat a la comarca del Vallès Oriental. S'estén per la vall baixa del riu Mogent, fins prop de la seva confluència amb el riu Congost per a formar el Besòs, i accidentat al sector SE pels darrers contraforts de la Serralada Litoral.

La finca on es realitzarà la intervenció està emplaçada al límit del polígon Mogent, en una zona planera ubicada entre l'Avinguda del Riu Mogent i el riu El Mogent. La finca es troba en una cota intermèdia entre el carrer, situat a una cota superior, i el riu, situat en una cota molt inferior.

L'actual deixalleria està situada en una parcel·la de sòl no urbanitzable (SNU) qualificada com a serveis tècnics i ambientals, clau 4, delimitada per l'Avinguda del Riu Mogent i una àrea de protecció pel seu interès natural i paisatgístic.

Imatge 1. Situació del PAE en vers al polígon industrial Mogent

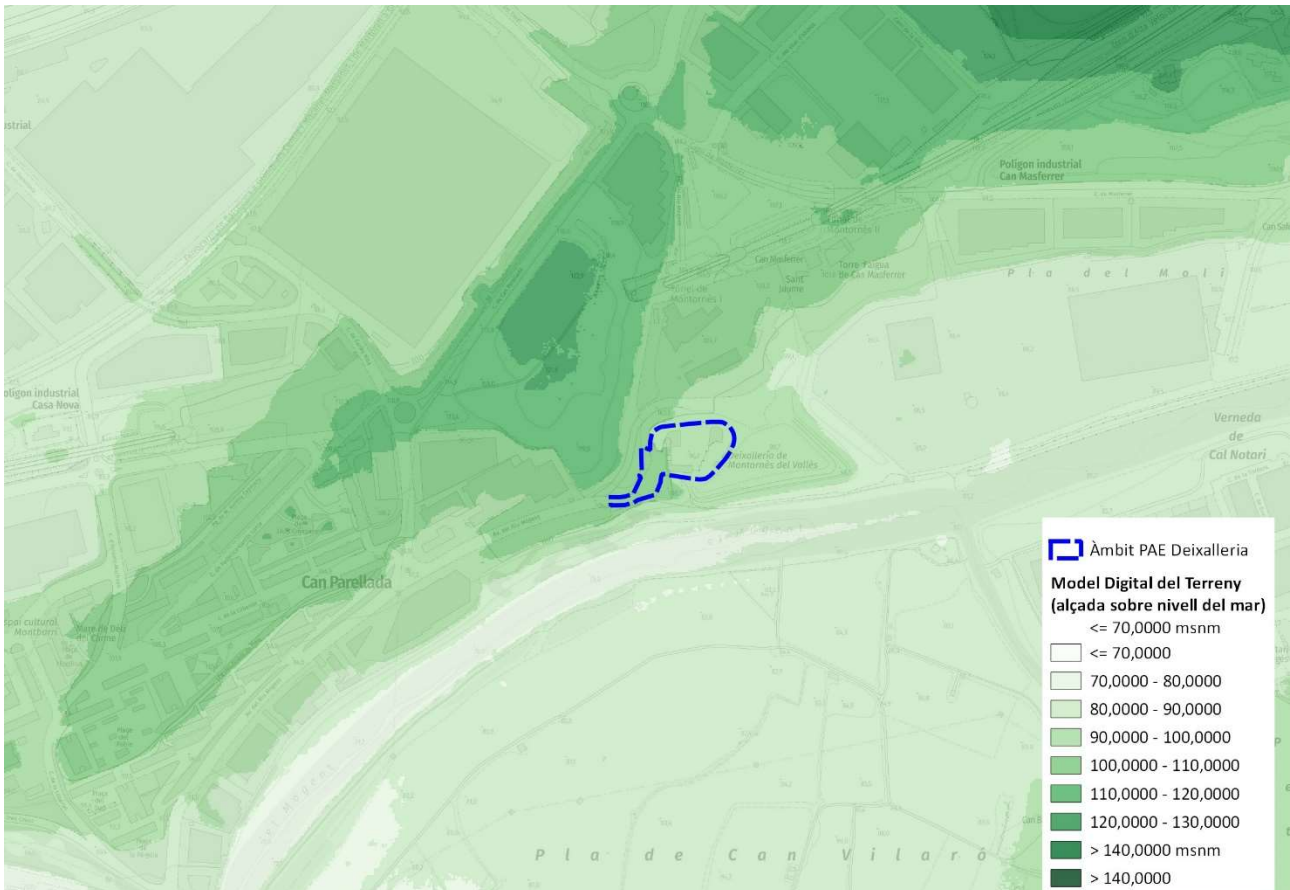


Font: Elaboració pròpia amb base topogràfica de l'ICGC

Actualment la deixalleria ocupa una superfície de 6.257,15 m² i amb el nou projecte passa a ocupar-ne 7.090,71 m²., tot i que l'àmbit de la parcel·la de serveis tècnics és de 13.830,43 m².

La parcel·la on es realitza el projecte, té una pendent marcada amb una cota superior de +103.90 (porta d'accés) i una cota inferior de +95.75 (extrem nord).

Imatge 2. Model Digital del Terreny àmbit deixalleria i el seu entorn



Font: Elaboració pròpia sobre base de l'ICGC.

A l'entorn del projecte el paisatge es divideix en dos tipologies. A nord, est i oest es caracteritza per un paisatge urbanitzat amb presència de les naus i edificacions del polígon industrial, mentre que cap al sud en destaca el paisatge natural a l'entorn del riu Mogent.

L'accés a la finca es produeix directament des de l'Avinguda del Riu Mogent. Es tracta d'un vial de la trama urbana totalment urbanitzat.

Imatge 3. Accés actual a la deixalleria municipal



4

Font: Elaboració pròpia

Imatge 4. Interior de la deixalleria i naus situades a l'entorn de la mateixa



Font: Elaboració pròpia

2.3. Components del paisatge

S'entén per components del paisatge aquells aspectes del territori diferenciables a simple vista i que el configuren, que es categoritzen en tres grans blocs: **físics** (formes del terreny, superfície del sòl, cursos o làmines d'aigua, etc.), **biòtics** (vegetació i fauna) i **humans**.

2.3.1. Components físics

Pel que fa als factors físics, cal destacar la importància del **relleu** com a element estructurador del paisatge. En el cas que ocupa aquest EIP, el relleu és un element que pot esdevenir important, ja que l'espai planer del territori, i per tant

de l'àmbit del PAE, en relació al seu entorn, podria fer que les conques visuals fossin molt obertes en totes direccions, però per altra banda, qualsevol element (antròpic o natural) facilita l'apantallament, com és el cas de les abundants naus ubicades a l'entorn de la deixalleria en l'àmbit del polígon industrial.

Així mateix, l'àmbit de la deixalleria i del PAE s'ubica sobre una terrassa que es troba elevada respecte al riu Mogent, el talús del qual n'evita la visibilitat directe de les instal·lacions existents.

Imatge 5. Relleus a l'entorn del PAE



Perfil edificacions actuals de la deixalleria, i al fons, edificacions industrials del polígon



Talús sobre el qual s'ubica la deixalleria, vist des del camí del riu Mogent amb indicació de la línia de carena actual



Font: Elaboració pròpia

L'àmbit del PAE, de la deixalleria i el seu entorn proper no presenta desnivells apreciables, a excepció del talús que baixa cap al riu Mogent des de la terrassa on s'ubica tant la deixalleria com les naus del seu entorn.

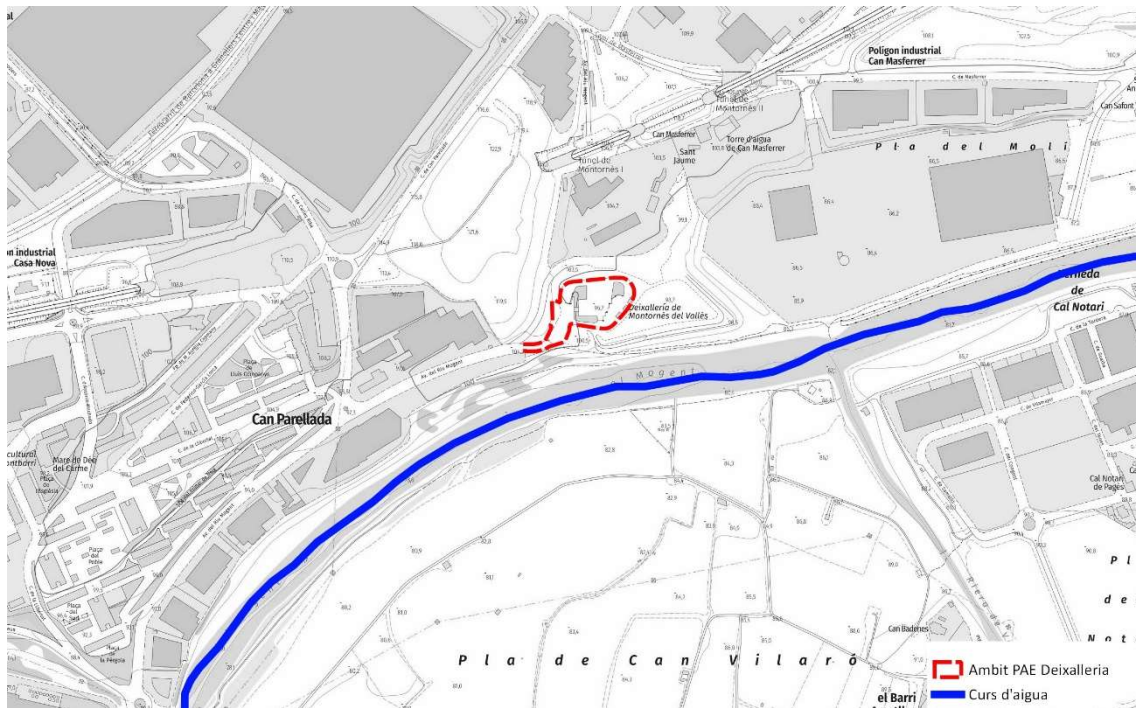
Imatge 6. Pendents a l'entorn de l'àmbit de la deixalleria



Font: Elaboració pròpia. Base topogràfic ICGC.

No es destaquen **cursos d'aigua** que tinguin incidència en el desenvolupament del PAE, per la diferència d'alçada que hi ha entre l'àmbit del PAE i el curs del riu.

Imatge 7. Cursos d'aigua i àmbit del PAE



Font: Elaboració pròpia a partir de la Base topogràfica 1:5000 de l'ICGC

2.3.2. Components biòtics

Vegetació i Hàbitats

El mapa de cobertes del sòl del CREAM classifica el sòl en funció dels usos que se li atorguen. En aquest àmbit els usos són clarament urbans. Es destaca a l'entorn els hàbitats relacionats amb el riu Mogent, i els camps de conreu situats a l'altra riba del mateix. El SNU situat entre l'àmbit de la deixalleria i el riu està ocupat per zones sense usos agrícoles, amb vegetació arbustiva.

Imatge 8. Imatge de l'estat actual de l'àmbit del PAE i els usos de l'entorn clarament urbans.

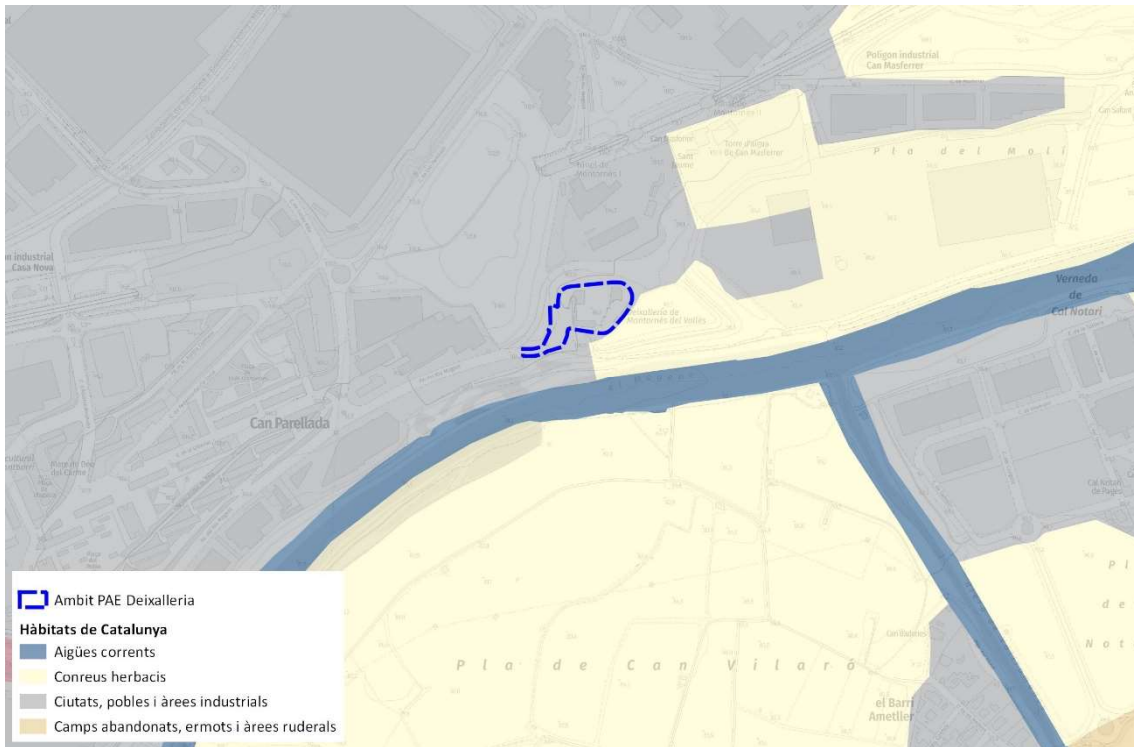
Naus ubicades al vial d'accés a la deixalleria, a l'esquerra les edificacions i a la dreta el contacte amb el SNU



Font: Elaboració Pròpia

El mapa d'hàbitats de Catalunya, ubica a l'entorn de la zona d'estudi els següents hàbitats, on es pot observar que els hàbitats naturals es troben al sud-est de la deixalleria, mentre que cap als altres sentits l'àmbit és clarament urbanitzat:

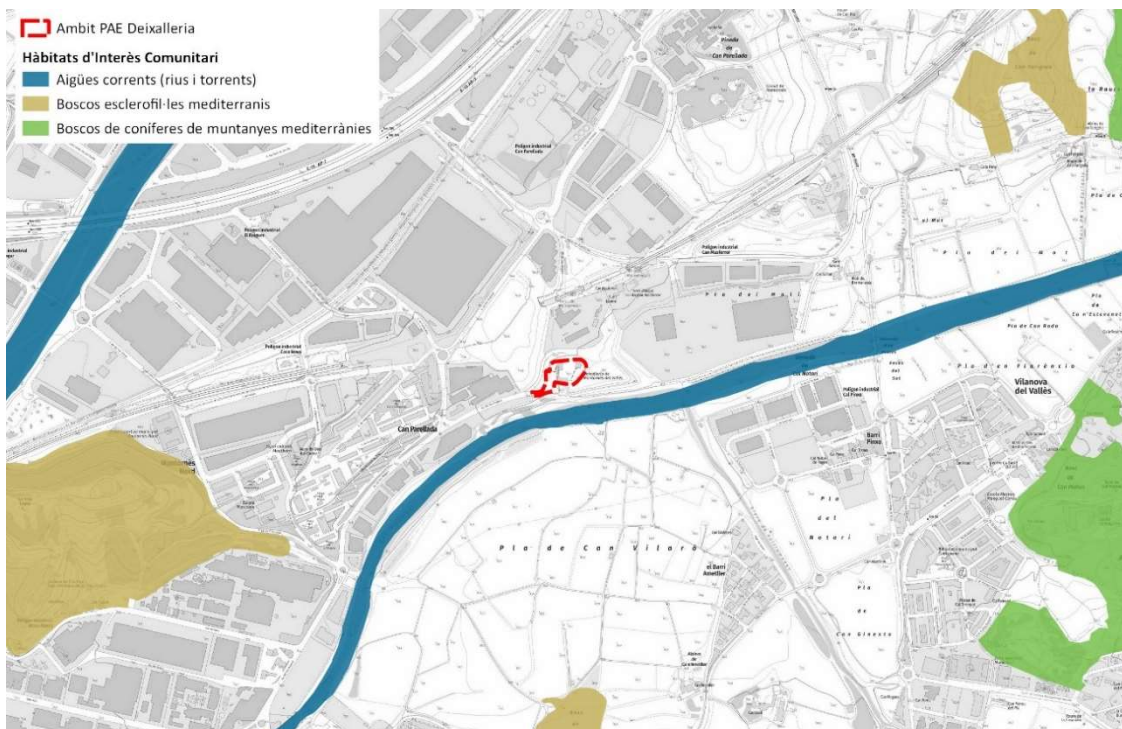
Imatge 9. Hàbitats presents en l'àmbit del PAE i el seu entorn



Font: Departament d'Acció Climàtica, Alimentació i Agenda rural

La biodiversitat o la singularitat de l'àmbit afectat és baixa, els hàbitats descrits en la zona d'estudi no tenen prou singularitat per incloure's dins d'algun nivell elevat específic de protecció per part de normatives europees. Així doncs, no hi ha cap **hàbitat d'interès comunitari** que resulti afectat directament pel PAE, estant aquests situats al llarg del curs del riu Mogent.

Imatge 10. Hàbitats d'interès Comunitari



Font: Elaboració pròpia sobre base de l'ICGC. Departament d'Acció climàtica, Agricultura i Agenda Rural

2.3.3. Components humans

Evolució del territori

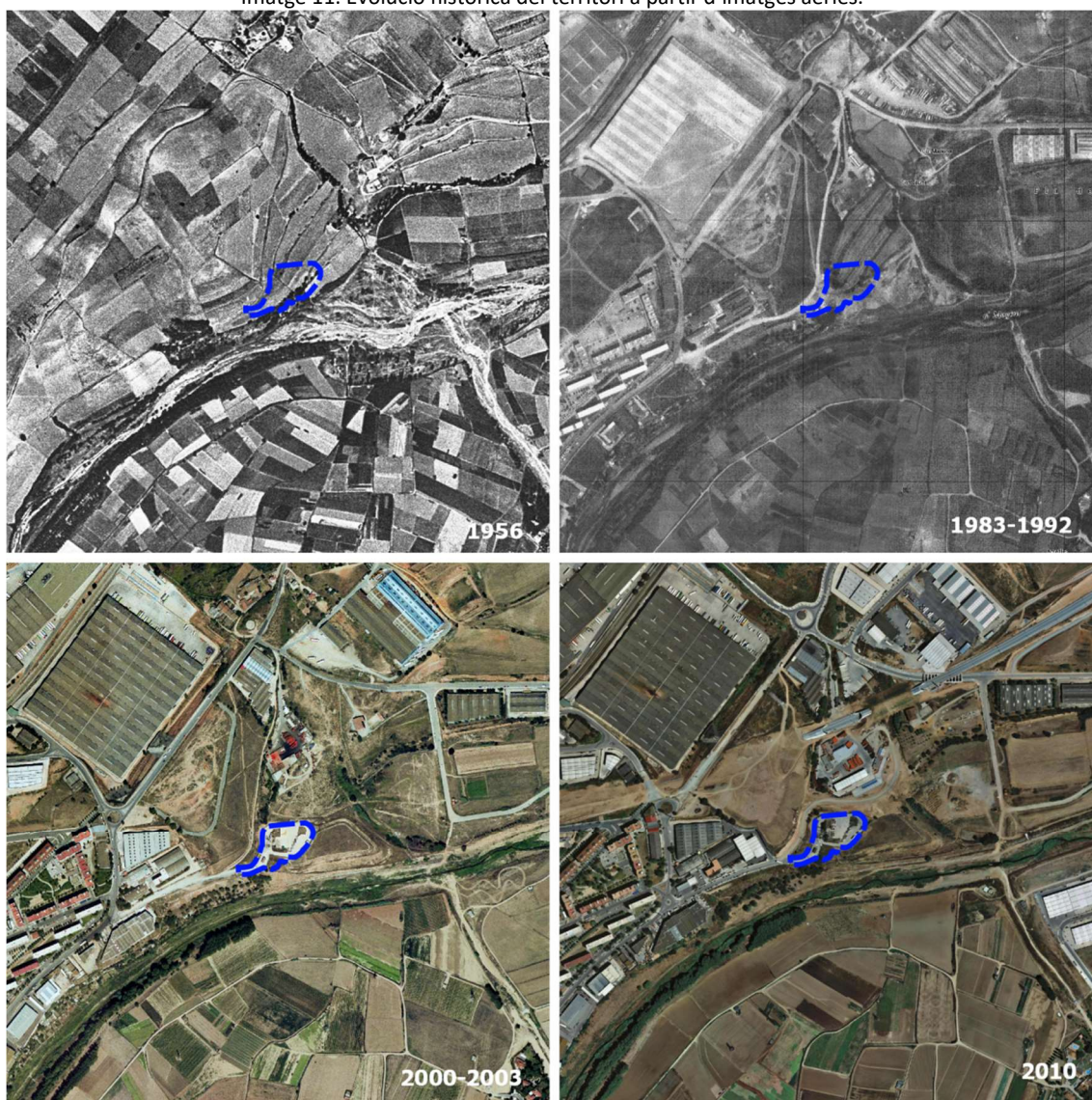
El territori a escala municipal, comarcal o de país, ha sofert grans canvis, sobretot a partir de l'extensió de la superfície urbana i les grans infraestructures de comunicació i serveis i l'augment dels sòls destinats a usos industrials i activitats econòmiques, destacant-se aquest tipus de sòl en el municipi de Montornès del Vallès.

Aquests factors de canvi, han portat al territori fins l'actualitat, i alhora als seus paisatges. Per aquest motiu s'ha d'entendre que el paisatge és dinàmic i canviant, però sempre s'ha de garantir una qualitat mínima d'aquest.

Com s'ha comentat, en aquesta parcel·la hi havia una planta de transferència i un abocador de residus, que va ser clausurat l'any 1992. Va ser l'any 1996 quan es va construir i posar en funcionament la deixalleria municipal de Montornès del Vallès, la qual és la que ara es vol ampliar pel seu límit sud.

A continuació es pot observar l'evolució del territori a partir de les fotos aèries històriques, on es pot veure com la trama del polígon industrial ha anat creixent i evolucionant amb els anys.

Imatge 11. Evolució històrica del territori a partir d'imatges aèries.



Font: ICGC

Patrimoni

No es destaquen elements patrimonials arquitectònics o arqueològics en l'interior de l'àmbit.

Imatge 12. Patrimoni arquitectònic i arqueològic



Font: Geoportal del patrimoni cultural. Generalitat de Catalunya

2.3.4. Categorització dels components del paisatge

El paisatge, entès com a conjunt d'unitats territorials amb diferents propietats i característiques, pot ésser analitzat i definit a través dels elements visuals: color, forma, línia, textura, escala o dimensió i caràcter espacial (SMARDON, 1979). Aquests atributs es refereixen a l'expressió visual objectiva del paisatge, no a les preferències ni a qualsevol altre tipus de resposta de l'observador.

Imatge 13. Ortofotomatge amb volums de les edificacions. Sector actuació i entorns.

Direcció est



Segons les observacions visuals, el paisatge que predomina a l'àmbit d'actuació i el seu entorn immediat, és un paisatge que ve definit per:

Concepte	Valor	Descripció
FORMA	bidimensional	El sector està marcat per la gran plana on s'ubiquen els diferents polígons industrials de Montornès del Vallès, on l'únic contrast el realitza el traçat del curs del riu Mogent. El seu camp visual principal és en direcció sud, ja que les edificacions situades al polígon al seu entorn propera actuen com a pantalla
LÍNIA	Marges poc marcats	L'únic marge que es pot considerar marcat és el seu límit amb l'espai natural, ja que la resta de vores queden, des de lluny, difuminades en el polígon industrial. A una escala més propera, les diferents naus, inclosa la deixalleria, disposen de tancaments perimetrals.
TEXTURA	De gra groller	A causa del caràcter urbà del paisatge de l'entorn, així com de la poca distància que separa el projecte dels altres elements que conformen el paisatge (edificacions, carrers, etc.) i la situació dels camps agrícoles del sud, el sector presenta una textura grollera que permet diferenciar cadascun dels elements que l'envolten.
	Densitat Alta	El paisatge es caracteritza per la importància de la trama industrial de l'entorn, però també per la presència de camps agrícoles a la plana del riu Mogent. Així, es pot considerar un espai amb una densitat alta d'elements.
	Regularitat urbana	La presència de la vialitat en un espai planer i ordenat, permeten definir amb prou detall l'àmbit. Aquesta característica, fa que el paisatge esdevingui ordenat, amb una regularitat pròpia de la plana Vallesana ocupada per sectors industrials
ESPAI	Zona industrial	L'àmbit es localitza de ple en una zona industrial, tot i que a partir de l'àmbit en direcció sud sobre una franja agrícola, però la situació a la terrassa elevada de la deixalleria fa que aquesta s'inscriu en un paisatge industrial.
	Obertura reduïda	L'àmbit es situa en una zona amb obertura principal és en direcció sud, tot i que la conca seria molt més ampla si no fos per les edificacions industrials que envolten l'àmbit.

Font: Elaboració pròpia

2.4. Factors de visibilitat

La visibilitat fa referència al territori que es pot apreciar des d'un punt o zona determinada. La conca visual i la visibilitat es valoren amb independència de les característiques inherents del territori i a la seva significació sensorial i cultural, com a definidors de la seva qualitat visual.

La visibilitat es veu afectada per diversos factors, entre els qual destaquen els següents:

- la distància: en augmentar aquesta els elements visuals es modifiquen, de manera que els colors es tornen més pàl·lids i menys brillants, destaquen més els colors clars, es debilita la força de les línies i la textura perd contrast i el gra esdevé més fi.
- la posició de l'observador: la relació entre l'observador i l'objecte observat condiciona l'apreciació que se'n té.
- altres factors: com el moviment de l'observador a través del paisatge i el temps que duri l'observació; o bé, les condicions atmosfèriques i la il·luminació.

Cal remarcar que el grau de visibilitat, és a dir, la qualitat en la percepció d'un element determinat, ve donada principalment pel factor distància. Així, els estudis paisatgístics solen distingir les vistes en funció de la distància dels observadors potencials en els termes que segueixen:

- vista en primer terme, fins als 50 m des del punt d'observació on l'observador té una percepció directa dels elements que configuren el paisatge. Els elements que es troben a aquesta distància tenen una presència dominant en la seva visió, essent possible percebre els detalls, colors, etc.
- vista en terme mig, entre els 50 i els 500 m. Els elements que integren la vista a aquesta distància es perceben integrats en un conjunt i no com a elements aïllats. És en aquestes distàncies on els criteris d'integració de les infraestructures en l'entorn juguen un paper més important.
- vista de fons, a partir dels 500 m. Es perden els detalls i la definició dels colors, es perceben formes o taques que constitueixen el fons escènic sobre el que es recolzen les dues vistes anteriors.

Les distàncies a les que es produeixen aquestes vistes depenen de les condicions del territori però, sobretot, de les dimensions de l'element que es vol avaluar des del punt de vista paisatgístic. Habitualment, es citen distàncies de 10 vegades l'alçada dels elements per a les vistes en primer terme; de fins a 100 vegades l'alçada de l'element per a les vistes en terme mig i fins al límit de visibilitat per a les vistes de fons. Per tant, tenint en compte que la part més alta de les edificacions de la Deixalleria fa una alçada de 5 metres, les vistes en primer terme es poden donar els primers 50 metres de distància, mentre que les vistes en terme mig arribarien fins als 500 metres

Grau d'exposició visual

A través de Sistemes d'Informació Geogràfica (SIG), el Catàleg del Paisatge del Camp de la Regió Metropolitana de Barcelona realitza càlculs de visibilitat sobre un model digital del terreny (MDT) obtingut a partir de corbes de nivell de la base cartogràfica a escala 1:5.000 de l'ICGC, sobre el qual es tenen en consideració també les masses boscoses (obtingudes des del mapa dels hàbitats) com a barreres visuals.

La visual generalment es genera des de punts fixos que coincideixin amb localitats històriques o d'interès singular amb bones perspectives o des d'un mirador determinat per a tal funcionalitat. En el cas de les visuals viàries o lineals (carreteres i GR), a partir de la integració de seqüències en el tram considerat en funció dels punts amb major potencial de visibilitat.

Per obtenir les zones d'alta exposició visual es determinen les zones amb més exposició a partir de la superposició dels diferents àmbits visuals resultants dels estudis de visibilitat parcials. Aquestes àrees són enteses com a zones de fragilitat degut a la importància que tenen com a imatge visual i com a àmbits susceptibles de transformació. En són exemples els cims de les àrees muntanyoses com a horitzons permanents, o els vessants de les valls tancades.

També es posa èmfasi en el primer pla visual ja que es considera que aquest és on es distribueixen les «figures» que es projecten en el fons i és fonamental per la percepció dels impactes. Aquest primer pla s'ha classificat en dues categories: les parts més compactes i nítides i les parts més fragmentades.

Les parts compactes en general es consideren més fràgils visualment. Amb tots aquests càlcul i variables s'ha obtingut el mapa del grau d'exposició visual de la Regió Metropolitana de Barcelona.

Tal i com s'observa en la següent imatge, l'àmbit on s'ubica el projecte es troba en un territori amb una baixa exposició visual.

Imatge 14. Grau d'exposició a la visibilitat del terreny



Font: Catàleg de paisatge de l'àrea metropolitana de Barcelona. Plànol de Visibilitat Grau d'exposició visual

Així mateix, aquest mateix anàlisi s'ha realitzat per compte propi, a partir del modelatge digital del terreny i les dades Lidar2, les quals a banda de la orografia tenen en consideració les edificacions / construccions i la diferent tipologia de vegetació existent en el territori. Es localitzen punts d'observació en carreteres, nuclis urbans, edificacions aïllades, miradors i punts elevats.

En el cas, s'han realitzat diferents anàlisis de grau d'exposició tenint en consideració diferents punts d'observació.

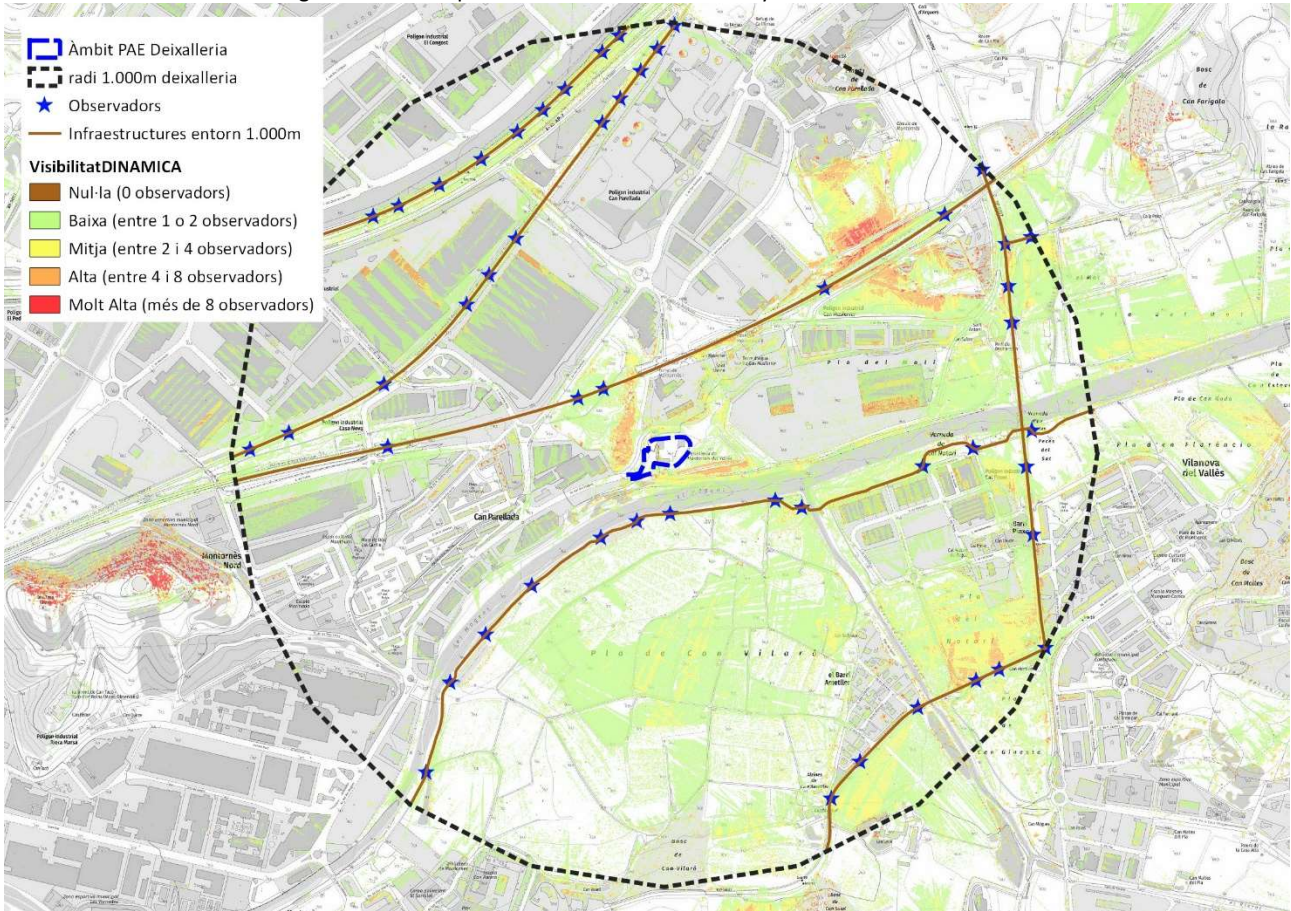
Exposició punts mòbils del territori

Es realitza l'anàlisi d'Exposició visual tenint en consideració les carreteres i infraestructures del territori, es localitzen 50 punts d'observació de forma aleatòria al llarg de les infraestructures, en el radi de 1.000 a l'entorn de la deixalleria, separats com mínim 50 metres entre si, amb un radi d'exposició de cada punt de 3.000m. les infraestructures, en el cas inclou les carreteres més importants, la via del tren, i molt important en aquest cas, el passeig vora el riu Mogent, que transcorre per la riba dreta del curs fluvial.

D'aquest treball en surt el següent plànol, on s'observa que l'àmbit de la deixalleria i la seva ampliació és poc visible segons els punts d'observació mòbils. En aquest cas, també s'ha de considerar la velocitat dels observadors, ja que aquests es localitzen en carreteres (exceptuant els observadors que transiten pel passeig vora el riu Mogent), així disminueix l'atenció als element de l'entorn de la carretera i aquesta atenció disminueix com més allunyat està l'element a observar de la carretera.

En aquest sentit, les següents imatges mostren com l'àmbit en qualsevol cas gaudeix d'una baixa visibilitat.

Imatge 15. Grau d'exposició a la visibilitat del terreny. Punts d'observació Mòbils



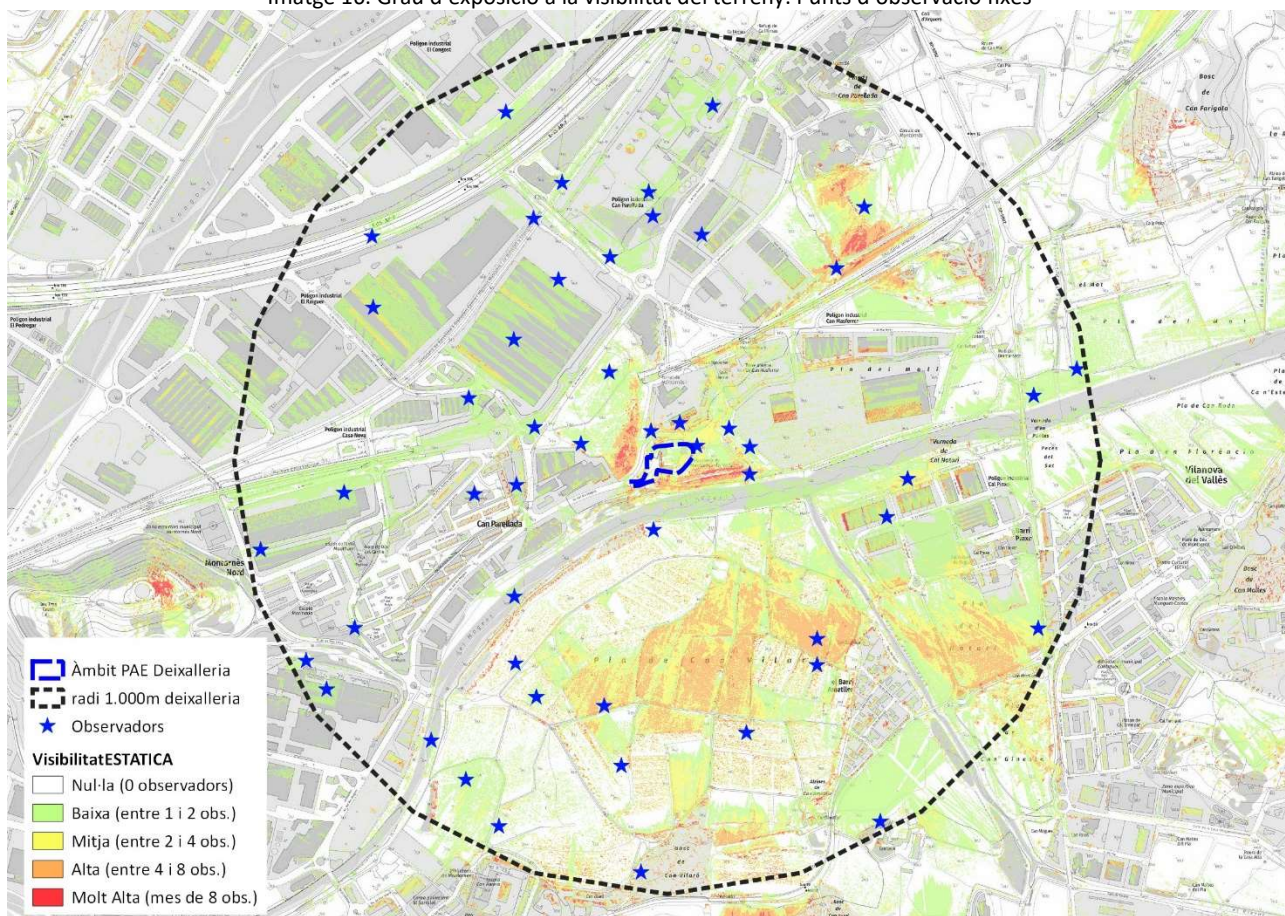
Font: Elaboració pròpia.

Exposició punts fixes del territori

Es realitza l'anàlisi d'Exposició visual tenint en consideració un radi de 1.000 metres a l'entorn de la deixalleria i la seva ampliació, es localitzen 50 punts d'observació de forma aleatòria dins d'aquest radi, amb un radi d'exposició de cada punt de 3.000m

D'aquest treball en surt el següent plànol, on s'observa que l'àmbit del PAE també és més visible en el territori, segons els punts d'observació fixes, fixats aleatòriament.

Imatge 16. Grau d'exposició a la visibilitat del terreny. Punts d'observació fixes



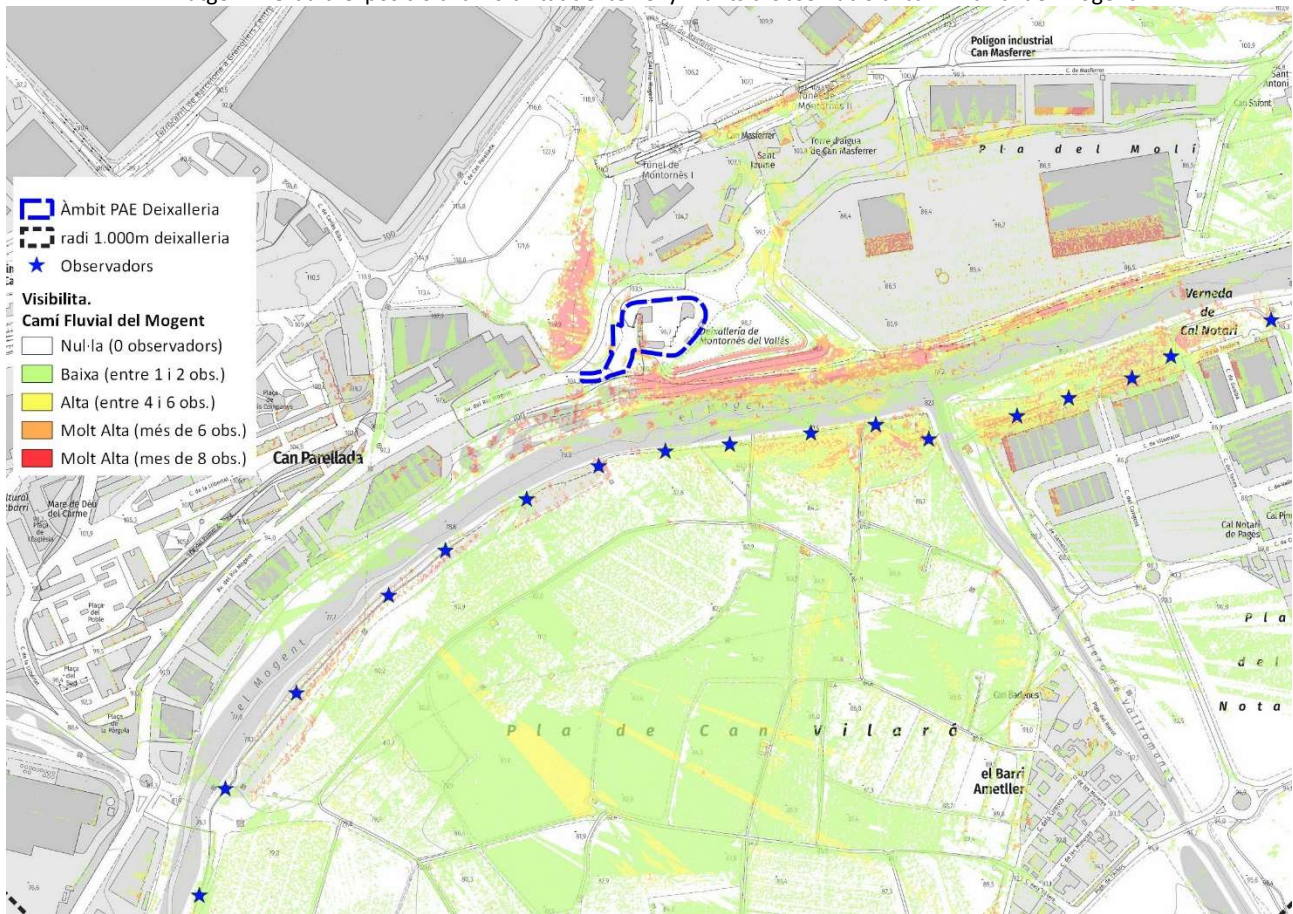
Font: Elaboració pròpia sobre la base cartogràfica de l'ICGC.

Com s'ha pogut veure, des d'aquests punts fixes a l'entorn del PAE, aquesta en general està poc exposada visualment. Així qualsevol actuació en aquesta crearà un impacte paisatgístic visual limitat i de magnitud baixa.

Al sud de l'àmbit de la deixalleria, i a la riba esquerra del riu Mogent, hi transcorre el camí fluvial del riu Mogent, que transcorre paral·lel al riu. Vista la certa exposició visual tenint en compte els punts fixes, i la localització del camí en la conca visual del PAE es realitza l'exercici d'analitzar el grau d'exposició de l'àmbit del PAE, des del camí Fluvial del Mogent en el radi de 1.000m.

Els punts d'observació, en aquest anàlisi concret s'han determinat en 20, al llarg del camí Fluvial del Mogent, de forma aleatòria al llarg del seu recorregut i a cada punt se li aplica un radi d'exposició de 3.000 metres.

Imatge 17. Grau d'exposició a la visibilitat del terreny. Punts d'observació al camí Fluvial del Mogent



Font: Elaboració pròpia sobre la base cartogràfica de l'ICGC.

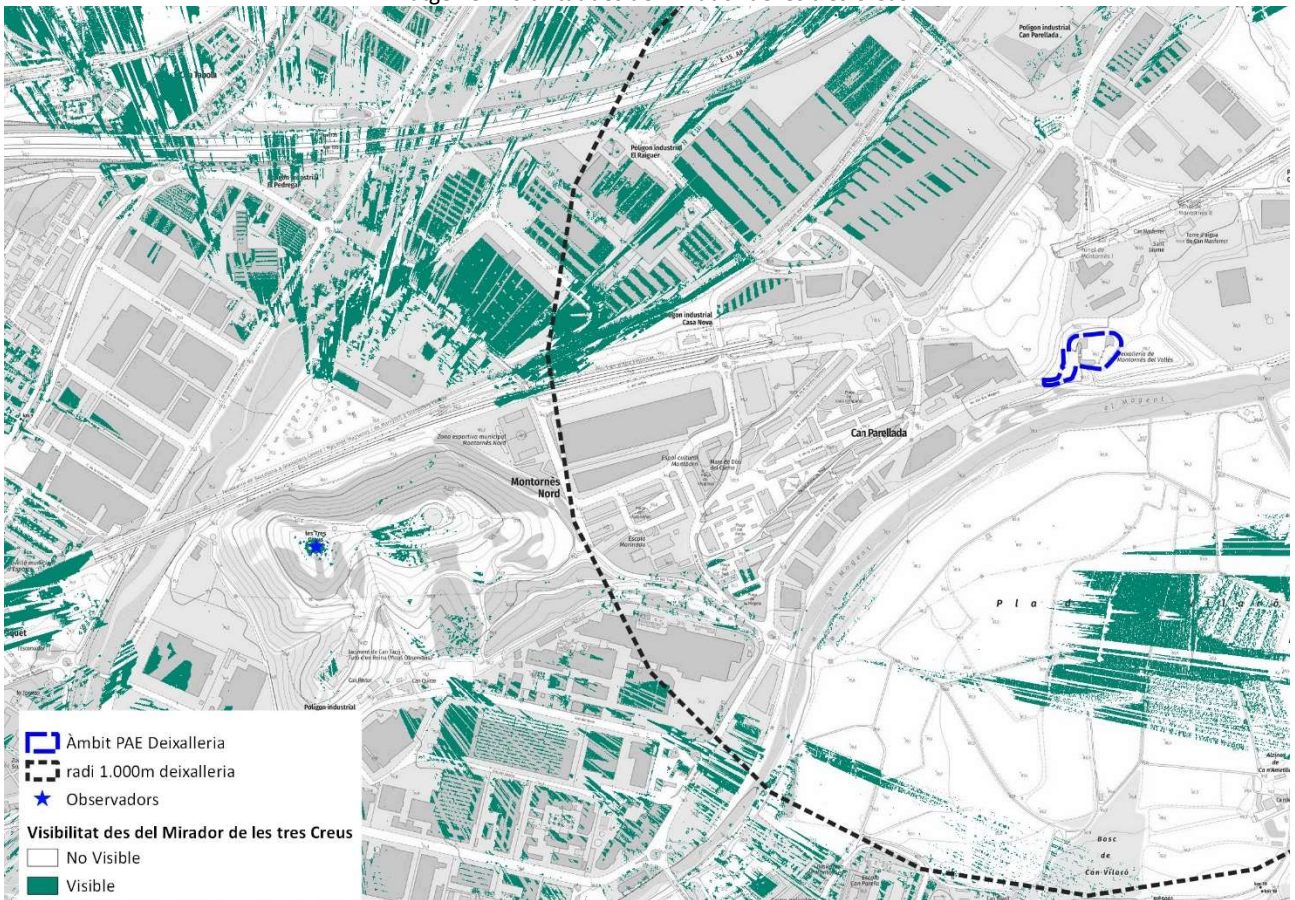
Com s'ha pogut veure, des d'aquests punts fixes al llarg del camí fluvial del Mogent, el propi àmbit del PAE, està poc exposat visualment. Així qualsevol actuació en aquesta crearà un impacte paisatgístic visual limitat i de magnitud baixa. Però és d'interès observar que les pendents al sud de la Deixalleria, en direcció al riu Mogent si que estan molt exposades visualment.

Així mateix, s'ha tingut en compte la visibilitat de l'àmbit des dels Miradors pròxims del Catàleg del Paisatge. En el cas és el Mirador de les Tres Creus, localitzat a una 1.500 metres a l'oest de l'àmbit del PAE. Aquest és el més pròxim dels indicats pels diferents catàlegs del Paisatge de la zona. Així aquest seria el que tindria una repercussió més important en el cas d'actuacions a l'àmbit de la deixalleria. En el cas s'ha de tenir en compte que la distància dels miradors a l'àmbit d'actuació és d'uns 1.500 m. Distància considerable i més tenint en compte la gran quantitat d'elements (principalment edificacions) entre l'àmbit i els miradors.

En el cas s'ha realitzat una canca visual, d'un únic observador, localitzat segons el catàleg del paisatge, a una alçada de 1.6m del nivell del terra i amb un radi d'exposició de 3.000m.

Com s'observa l'àmbit queda ocult des del Mirador de les Tres Creus. Entre altres per la posició del Dipòsit d'aigua entre l'actuació de la Deixalleria i el mirador de les tres creus, que actua com a pantalla visual.

Imatge 18. Visibilitat des del mirador de les tres Creus



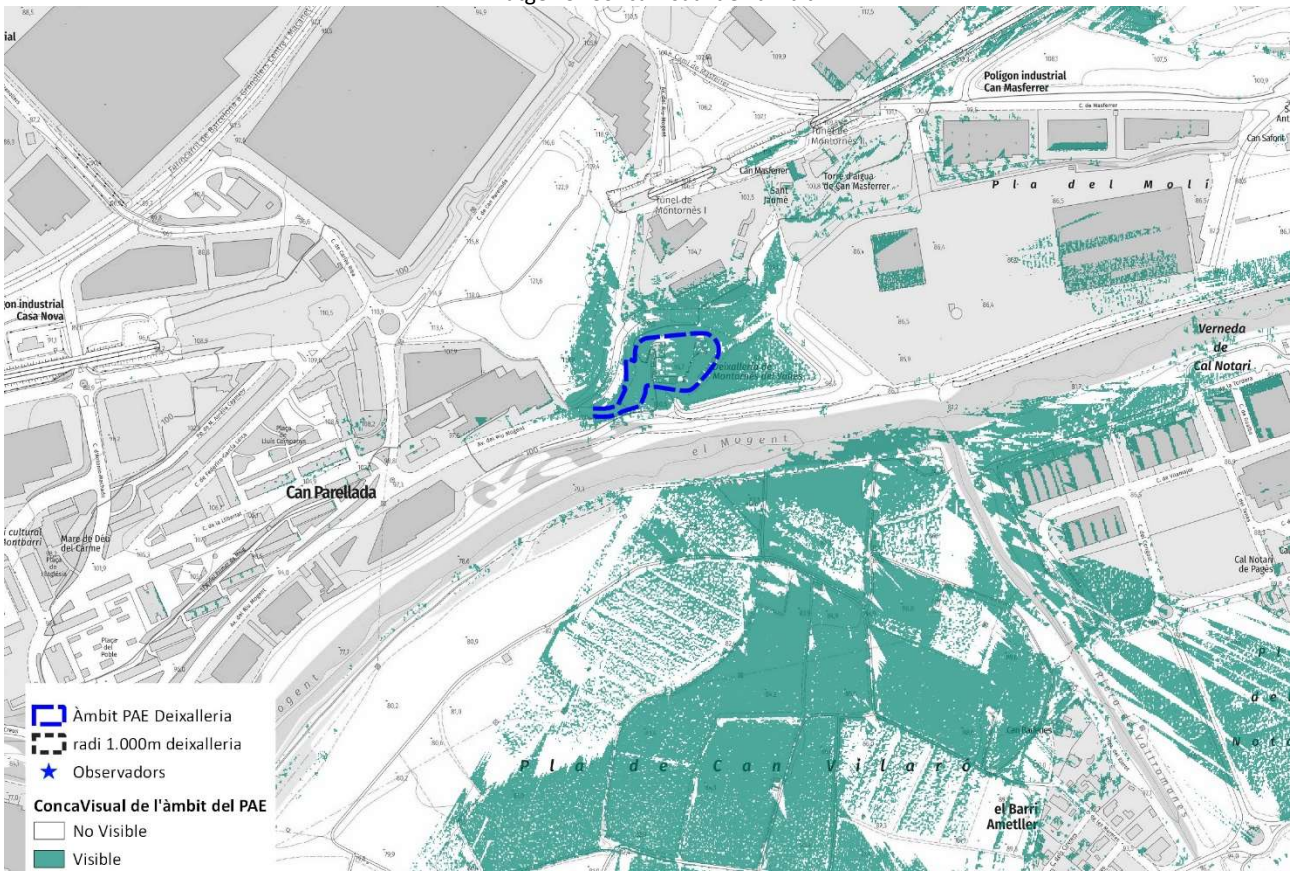
Font: Elaboració pròpia.

Conca visual actual de la Deixalleria

L'anàlisi de la conca visual actual s'ha realitzat tenint en compte diferents indrets de la deixalleria actual i la proposta d'ampliació, prioritzant, els indrets on l'ampliació permetrà edificacions a una alçada de 1,60m.

Com es veu, i donada la orografia en depressió en relació al polígon industrial, la vegetació i les edificacions de l'entorn de l'actuació la conca visual de l'àmbit, s'obre principalment en direcció Sud - Sud-est En menor mesura en direcció Nord-est, ja que igualment les edificacions, en aquesta direcció actuen de pantalla.

Imatge 19. Conca visual de l'àmbit



Font: Elaboració pròpia



1



2



3



4



Font: Elaboració pròpia

2.5. Valors del paisatge

La valoració del paisatge és sempre un procés subjectiu, que com ja s'ha esmentat, depèn de diversos factors. En aquest apartat s'analitzen els seus valors intrínsecs (estètics, ecològics, productius, històrics, socials, etc.). En aquest apartat es té en especial consideració el treball realitzat en l'elaboració del Catàleg del paisatge de la regió metropolitana de Barcelona, fet que es complementa amb les observacions i les valoracions específiques de l'indret on s'ubica el present projecte.

Valors del paisatge	Valors de la unitat	Valors de l'àmbit
Valors ecològics	<p>A la unitat de la Plana del Vallès hi ha alguns indrets protegits com a espais naturals. Algun retall dels marges de la unitat pertany a superfícies incloses en el seu dia al Pla d'espais d'interès natural (PEIN), però només de forma testimonial. Tanmateix, des que els espais inclosos a la xarxa Natura 2000 també formen part del PEIN s'ha incorporat un àmbit territorial protegit de bell nou, l'anomenat «riu Congost», considerat un àmbit d'aigua continental important per la presència de la llúdriga, on tanmateix no es conserven pràcticament boscos de ribera.</p> <p>Més enllà dels espais amb valors naturals i ecològics reconeguts legalment, els espais oberts de la Plana del Vallès es configuren en forma de mosaic agroforestal, un tipus de recobriment que presenta notables valors ecològics i naturals.</p>	No hi ha representat en l'àmbit d'estudi cap espai de protecció natural.
Valors estètic	La Plana del Vallès és una depressió ondulada situada entre dues grans estructures de relleu que es troben elevades. L'emplaçament i la configuració morfològica del paisatge són valors estètics de primer ordre, per exemple en termes de visibilitat i conques visuals.	Si bé l'entorn de l'àmbit s'ubica en una zona planera, el valor estètic de l'àmbit proper ha estat abolit per la presència dels polígons industrials.
Valors històrics	Al Vallès hi ha una gran quantitat de valors històrics destacables, als quals, atenent al seu nombre i al fet que és la unitat de paisatge més extensa del Catàleg del paisatge de la RMB, és impossible de fer referència exhaustiva i detallada.	Tot i que a les immediacions de l'àmbit hi ha diversos jaciments arqueològic, cap d'aquests es veu afectat pel PAE.
Valors simbòlics i identitaris,	<p>Molts dels elements paisatgístics fins ara esmentats tenen un elevat valor simbòlic i identitari. Aquest valor pot ser a escala local, comarcal, o fins i tot nacional. En el cas del valor simbòlic nacional destaca el monestir de Sant Cugat del Vallès, considerat un dels monestirs de primer ordre de Catalunya.</p> <p>Pel que fa als valors identitaris, la Plana del Vallès presenta uns referents paisatgístics molt consolidats que s'han comentat a l'apartat dedicat a l'expressió artística del paisatge. Es materialitzen principalment en els espais oberts de la unitat, considerats molt importants per part de la població vallesana, ja que es perceben com a dipositaris d'uns valors col·lectius importants.</p> <p>S'ha recreat un ideal paisatgístic socialment compartit en què la identitat de la plana vallesana està molt ben definida i s'associa a determinats elements: turons ondulats, mosaic agroforestal, etc. Els indrets on es manté aquest paisatge tenen, per tant, un alt valor identitari.</p>	<p>No es pot considerar que l'àmbit del PAE i el seu paisatge proper formi part del paisatge que presenta un elevat valor identitari.</p> <p>En tot cas, aquest es localitzaria a la plana agrícola situada a l'altra riba del riu Mogent.</p>
Valors productius	Pel que fa al valor productiu es pot diferenciar clarament entre el valor productiu provinent del paisatge agrari, ja que una pagesia que orienta la seva producció als circuits directes de consum, com és el cas de la Vallesana, en general augmenta els seus ingressos. Finalment, com altres elements remarcables del paisatge relacionats amb valors productius cal mencionar els nombrosos parcs industrials.	Com s'ha anat veient, l'àmbit de la deixalleria s'insereix de ple en els sectors industrials de Montornès del Vallès.

Valors del paisatge	Valors de la unitat	Valors de l'àmbit
Valors socials	<p>A la Plana del Vallès han tingut un marcat valor social les esglésies, ermites, cementiris i altres construccions relacionades amb la religió.</p> <p>Iniciatives del Parc agrari del Vallès (PAV) i de les Vies Verdes del Vallès (VVV), que poden representar un canvi substantiu en el futur del paisatge de la unitat, en la mesura que siguin assumides pel conjunt de la societat. Tenen un potencial del lleure de proximitat i de l'ús social del paisatge Vallesà.</p>	No es pot considerar que l'àmbit del PAE formi part del paisatge que inclou valors socials de la plana del Vallès.

Valoració de la qualitat visual del paisatge

Pel que fa a la valoració de la qualitat visual del paisatge, aquesta es realitza a partir de les seves qualitats primària i secundària, tal i com segueix:

VISIBILITAT O QUALITAT PRIMÀRIA:	
Visibilitat i exposició	Exposició baixa, l'àmbit és en general poc visible ja que les edificacions del polígon on s'ubica n'eviten la visió de la plana.
Conca visual	Mitjana direcció sud i reduïda en direcció nord.
Presència espectadors	Els espectadors permanents són els usuaris de la deixalleria, i els treballadors de les naus properes. S'ha analitzat la visibilitat existent des del camí que ressegueix el riu Mogent, per a poder valorar també l'afectació sobre els mateixos.
Valoració	BAIXA
QUALITAT VISUAL O SECUNDÀRIA:	
Diversitat:	Alta. Es situa en un paisatge industrial limitat per un espai agrícola que es preserva de la trama urbana i industrial a l'altre riba del riu Mogent. Paisatge molt modificat antròpicament.
Singularitat	Baixa. Localitzat en la trama industrial del polígon. Es destaca l'espai agrícola al sud de l'àmbit.
Cromatisme	Diversitat cromàtica baixa dominada per la trama industrial amb poca vegetació natural a destacar.
Vegetació	No es destaca.
Grau de naturalitat	Baix. L'espai és un antic abocador, transformat a Deixalleria municipal, i rodejat per sectors industrials.
Elements antròpics	Tot són elements antròpics. L'àmbit forma part de la trama pròpia del polígon industrial, essent els àmbits més naturalitzats els agrícoles situats a l'altra riba del Mogent, i essent el riu Mogent l'únic element natural de l'àmbit proper.
Valoració	BAIXA
VALORACIÓ GLOBAL:	BAIXA

2.6. Fragilitat paisatgística

La fragilitat paisatgística s'entén com la capacitat del paisatge per absorbir els canvis que es preveu portar-hi a terme. Expressa el grau de deteriorament que el paisatge experimentaria davant la incidència de determinades actuacions.

La fragilitat visual és una qualitat intrínseca que es correspon amb l'aptitud del territori per a absorbir visualment modificacions o alteracions sense detriment de la seva qualitat paisatgística. La fragilitat, al contrari que la qualitat visual, depèn del tipus d'activitat que s'hi vulgui desenvolupar.

- **Visibilitat.** *L'abast de la conca visual augmenta la fragilitat.* El factor que més importància té, a l'hora de definir la fragilitat del paisatge en front el projecte, és l'abast de les conques visuals:
Com ja s'ha esmentat, es tracta de conques visuals força reduïdes, obertes només en sentit sud principalment.
- **Accessibilitat.** *L'existència de vies de comunicació (camins, carreteres, senders) contribueixen de per sí a augmentar la potencial fragilitat paisatgística.*
L'accessibilitat a aquest àmbit és alta, ja que es troba en una zona completament urbanitzada i amb la vialitat executada.
- **Freqüentació.** *Un major número d'observadors des dels principals punts d'accés o d'observació fa que la fragilitat també sigui major.*
El grau de freqüentació de l'àmbit és alt, ja que forma part del polígon industrial de Montornès del Vallès.
- **Capacitat d'emascarament** *de la vegetació i d'altres elements.* *La major presència d'un estrat arbori i la diversitat cromàtica disminueixen la fragilitat.*
Tant les edificacions existents a l'entorn, com l'orografia de l'àmbit proper fa que la capacitat d'emascarament sigui elevada, essent la part més exposada aquella que mira a sud, precisament cap al SNU i la plana agrícola.

Malgrat que segons els indicadors qualitius descrits semblaria que és un lloc altament fràgil paisatgísticament, el fet de situar-se en la trama industrial i que ja conté la Deixalleria municipal de Montornès del Vallès fa que la fragilitat del paisatge en relació al projecte sigui **BAIX**.

2.7. Capacitat de càrrega paisatgística

A partir de la combinació d'apartats anteriors -valoració i fragilitat paisatgística, es pot determinar la capacitat de càrrega paisatgística de l'entorn considerat, entesa com la màxima capacitat d'acceptació de nous usos o activitats i el grau màxim d'impacte que pot suportar sense que es vegin deteriorats progressivament i irreversiblement els seus valors paisatgístics.

	Valoració paisatgística				Capacitat de càrrega
Fragilitat paisatgística	Molt alta	Alta	Mitja	Baixa	
Molt alta	Molt Baixa	Molt Baixa	Baixa	Mitja	
Alta	Molt Baixa	Baixa	Baixa	Mitja	
Mitja	Baixa	Baixa	Mitja	Mitja	
Baixa	Mitja	Mitja	Mitja	Alta	

L'índex de capacitat de càrrega resultant es considera **ALTA**

3. PLANEJAMENT VIGENT I DESCRIPCIÓ DEL PROJECTE

3.1. Planejament vigent

3.1.1. Planejament de rang superior territorial i urbanístic

El planejament territorial vigent és el Pla territorial metropolità de Barcelona aprovat definitivament el 20/04/2010 i publicat el 12/05/2010, s'estructura al voltant de tres eixos diferenciats; el sistema d'assentaments urbans, el sistema

d'espais lliures i el sistema de les infraestructures de comunicació. El Pla avarca un territori extens establint criteris i objectius per àmbits funcionals.

En relació al sistema d'espais oberts el PTMB inclou aquells sistemes protegits històricament, com són Collserola i el Delta del Llobregat, que els amplia i els connecta a fi de garantir, tant com sigui possible, una àrea no urbanitzada amb funció de sistema.

També garanteix la protecció de les àrees del Garraf i l'Ordal, juntament amb la Vall Baixa del Llobregat, Collserola, la Serra de Marina, on tots ells formen un espai continu que recorre la serra litoral, i allà on la urbanització presenta discontinuïtat, arriba fins al mar.

Aquest inclou els terrenys dintre sistema d'espais oberts com a sòls de protecció preventiva. No està inclòs en sòl de protecció PEIN o Xarxa natura 2000.

3.1.2. Planejament municipal

El planejament general vigent és la modificació del PGOU de Montornès del Vallès aprovada definitivament el 19/01/1993 i publicada el 10/03/1993, i el text refós conformat per la Comissió Territorial d'Urbanisme en sessió de data 22 de desembre de 2005.

Durant la tramitació de la revisió del Pla General va sorgir la necessitat d'ubicar al municipi una zona destinada a deixalleria municipal. Es realitza una Modificació Puntual del Pla General per ubicar a l'est del municipi, i concretament en l'antic abocador, una planta de transferència de residus sòlids i urbans que permeti la clausura de l'abocador municipal existent en aquells moments a la zona. La modificació va qualificar l'àmbit com a Sistema de Serveis Tècnics (Clau 4) amb una superfície de 13.830,43m² i els va mantenir en règim de sòl no urbanitzable.

Aquesta Modificació puntual del Pla general d'ordenació per a la ubicació d'una planta de transferència de residus urbans va ser aprovada en data 14 de setembre de 1994 i publicada en data 23/12/1994.

Imatge 20. MUC. Classificació del sòl.



Font: Mapa urbanístic de Catalunya.

Com es pot observar es tracta d'un sòl no urbanitzable ubicat en continuïtat amb el sòl urbà consolidat de Montornès del Vallès.

Imatge 21. MUC. Qualificació del sòl.



Font: Mapa urbanístic de Catalunya.

3.2. Catàleg del Paisatge de la Regió Metropolitana de Barcelona

El **Catàleg de paisatge de la Regió Metropolitana de Barcelona** va ser aprovat definitivament l'11 de desembre de 2014, aquest divideix el territori en diferents unitats de paisatge. L'àmbit es localitza a la unitat de la Plana del Vallès.

A la unitat de la Plana del Vallès, el Catàleg destaca:

- Relleu globalment planer marcat per la successió ondulada de valls i suaus careners disposats de forma paral·lela. Per aquestes valls de la plana vallesana passen els principals cursos tributaris del Besòs: Ripoll, riera de Caldes, Tenes, etc.
- La coberta forestal, fonamentalment pinedes i alzinars, es troba arraconada a determinats careners o en àmbits territorials concrets com ara Colobrers-riu Tort o l'entorn de Paludàries.
- Els usos del sòl principals són els camps de conreu –fonamentalment de secà- i els espais urbanitzats (zones residencials, infraestructures, etc.), ambdós amb un recobriment superficial equiparable. Aquest «equilibri» es produeix mitjançant un patró característic: els camps i boscos han quedat confinats als espais careners, mentre que les zones urbanitzades es localitzen als fons de vall. D'aquesta distribució en resulta una disposició del paisatge en faixes paral·leles urbanitzades i no urbanitzades.
- Els creixements residencials i industrials de les darreres dècades, estan associats a un sistema d'infraestructures que pivota sobretot en la B-30-AP-7, vial que segueix el traçat de la Via Augusta romana, així com en els eixos perpendiculars establerts a les principals valls tributàries del Besòs.

Objectius de qualitat paisatgística i proposta de mesures i accions

A continuació s'enumeren els objectius de qualitat paisatgística (i la proposta de mesures i accions que s'exposen en el Catàleg del Paisatge de la Regió Metropolitana de Barcelona i específicament per la unitat del Paisatge. El llistat de mesures (criteris) i accions són una proposta per assolir els Objectius.

Únicament es transcriuen aquells objectius, criteris i accions que poden tenir incidència en el present projecte:

17.6. Uns paisatges dels entorns de la ciutat –*rodals* en terminologia típica vallesana- gestionats, vius i de qualitat , ben relacionats amb les ciutats que els originen.

Criteris i accions

La unitat Plana del Vallès forma part del paisatge d'atenció especial del Mosaic agroforestal del Vallès i del paisatge d'atenció especial del congost de Montcada. Als criteris i accions que es proposen en aquest apartat cal afegir-hi els que es deriven de les quatre estratègies establertes per al paisatge d'atenció especial del Mosaic agroforestal del Vallès i les tres estratègies establertes per al paisatge d'atenció especial del congost de Montcada.

Les estratègies establertes pel paisatge d'atenció especial del Mosaic agroforestal del Vallès són:

- Delimitar àmbits diferenciats de gestió i ordenació del mosaic agroforestal, que permetin definir línies d'acció apropiades a les característiques del territori vallesà.
- Preservar i potenciar els corredors paisatgístics d'interès agroforestal.
- Definir figures de gestió per a la millora i gestió del paisatge agroforestal.
- Recuperar els espais agroforestals degradats com a espais d'oportunitat per a reforçar la qualitat paisatgística de l'entorn.

Propostes de criteris i accions dirigits prioritàriament a la gestió

17.5. Estudiar els espais més amenaçats (estrangulaments) en la continuïtat paisatgística dels espais oberts de la plana vallesana i cercar mesures eficaces per millorar la connectivitat ecològica, social (itineraris) i paisatgística.

Propostes de criteris i accions dirigits prioritàriament a l'ordenació

17.18. Procurar que el creixement urbanístic, residencial, industrial i d'infraestructures no afecti àmbits d'especial vàlua paisatgística. Estudiar la conveniència de compactació i augment de les densitats dels teixits residencials construïts i dels polígons industrials existents. Limitar el creixement de baixa densitat i la instal·lació excessiva de superfícies comercials.

17.25. Impulsar la restauració d'entorns degradats, com ara antigues extraccions d'àrids abandonades o abocadors clandestins.

3.3. Actuacions previstes – descripció del projecte

3.3.1. Objectius i components del projecte

L'objecte Projecte d'Actuació Específica (PAE) és la millora i ampliació de la deixalleria municipal. El projecte permetrà incorporar, entre d'altres, una unitat d'emmagatzematge de residus amb amiant, dues unitats de desballestaments de voluminosos i un espai d'intercanvi i de botiga d'objectes de segona mà.

L'objectiu es transformar la deixalleria municipal en un centre de valorització de residus voluminosos del servei comarcal de deixalleries del Consorci per a la Gestió de Residus del Vallès Oriental.

La principal modificació en vers al PAE aprovat l'any 2022 és la diferent ubicació del bloc de serveis. Aquest, en el PAE aprovat, es localitzava a costat sud de la parcel·la, mentre que en la present modificació, s'ha traslladat a l'oest, sota el talús existent.

Imatge 22. Diferències entre el PAE 2022 i el PAE 2024



Font: Elaboració pròpia

Actualment el recinte està delimitat per una tanca. Es proposa la seva ampliació pel costat sud en una zona planera i actualment erma.

Es proposa la millora i ampliació de la deixalleria municipal de Montornès del Vallès. Per fer-ho, s'amplia l'àmbit de la deixalleria passant dels 6.193,64 m² actuals a una superfície de **6.523,00 m²**. Aquesta ampliació ha de permetre la implantació del centre de valorització de residus voluminosos del servei comarcal de deixalleries del Consorci per a la Gestió dels residus del Vallès oriental.

Aquest nou centre s'implantarà a l'oest del recinte actual, al costat del control d'accés, en una zona on hi ha un talús ubicat a una cota inferior que el carrer públic, i estarà format per un nou equipament de **266,29 m²** construïts on s'hi

ubica el control d'accés, la sala de personal, els vestidors, la botiga i el taller en planta baixa, i el bany públic adaptat i la sala polivalent-aula ambiental en planta primera.

Es preveu que aquest edifici es desenvolupi en dues fases. En la primera fase es construirà la planta baixa amb una superfície de 175,75 m², i en la segona fase es construirà la planta pis.

El PAE aprovat l'any 2022 incloïa un centre de 481 m², pel que el projecte s'ha reduït en 214,71 m² respecte al projecte aprovat prèviament, minimitzant així encara més l'afectació paisatgística.

Pel que fa a la plataforma de l'actual de la deixalleria, s'enderroquen algunes edificacions existents del mòdul prefabricat i el cobert, i es manté el magatzem existent. També s'ubica un nou edifici format per el mòdul d'oficina i nou magatzem adossat a l'actual, i per l'altre costat es construeix un nou cobert per a olis, RAEEs i matalassos amb més alçada que l'actual, i tot seguit el mòdul d'amiant.

El projecte també contempla dues zones de desballestament de voluminosos amb la construcció de dos coberts, un per a la zona del ciutadà i l'altre per al servei comarcal adossat al nou equipament. Pel què fa a la capacitat de caixes, es planteja la construcció d'un nou mur per a generar espai per a dos contenidors nous.

Per facilitar l'accés a la plataforma inferior, el projecte contempla una renovació de l'actual escala peatonal metàl·lica per una de nova i millorant les baranes actuals d'aquesta zona.

El projecte també contempla l'ampliació, adequació i millora de les instal·lacions actuals de la deixalleria per tal de fer-la funcional. En concret, s'actua en la xarxa de sanejament, d'abastament d'aigua, d'electricitat i enllumenat, en la protecció contra incendis, en la xarxa de pressa de terra i en la xarxa de telecomunicacions.

El projecte contempla el tancament de la parcel·la amb trams de tanca nova per tal d'evitar els robatoris.

Finalment, s'implanta una zona d'aparcament de 5 places en semi bateria davant de la bàscula i generant els carrils de circulació d'accés a la deixalleria.

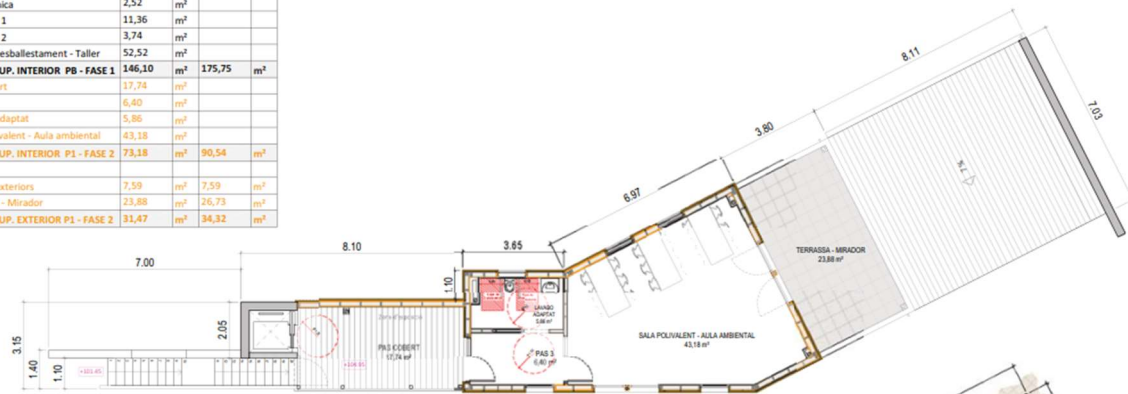
	Sup. Construïda
Edifici nou equipament	481,28 m ²
Edifici auxiliar 1 (Oficina + magatzem)	37,73 m ²
Edifici auxiliar 2 (Mòdul amiant)	43,31 m ²
Cobert 1 - Olis, RAEEs i matalassos	88,32 m ²
Cobert 2 - Desballestament usuari	47,26 m ²
Cobert 3 - Desballestament municipal	79,51 m ²
Zona aparcament i grada enjardinada	689,45 m ²
Zona nous contenidors	201,17 m ²
Zona nou accés	12,27 m ²



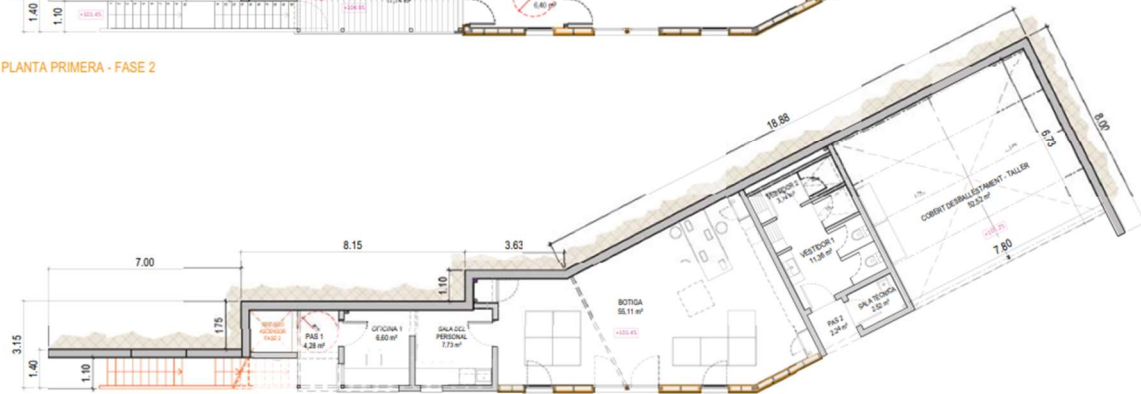
NOU EQUIPAMENT	Sup. útil	Sup. construïda
Oficina 1	6,60 m ²	
Sala del personal	7,73 m ²	
Pas 1	4,28 m ²	
Botiga	55,11 m ²	
Pas 2	2,24 m ²	
Sala tècnica	2,52 m ²	
Vestuari 1	11,36 m ²	
Vestuari 2	3,74 m ²	
Cobert desballestament - Taller	52,52 m ²	
TOTAL SUP. INTERIOR PB - FASE 1	146,10 m²	175,75 m²
Pas cobert	17,74 m ²	
Pas 3	6,40 m ²	
Lavabo adaptat	5,86 m ²	
Sala polivalent - Aula ambiental	43,18 m ²	
TOTAL SUP. INTERIOR P1 - FASE 2	73,18 m²	90,54 m²
Ecales exteriors	7,59 m ²	7,59 m ²
Terrassa - Mirador	23,88 m ²	26,73 m ²
TOTAL SUP. EXTERIOR P1 - FASE 2	31,47 m²	34,32 m²

PLANTA BAIXA - FASE 1
Superfície construïda 175,75 m²

PLANTA PRIMERA - FASE 2
Superfície construïda 90,54 m²



PLANTA PRIMERA - FASE 2



PLANTA BAIXA - FASE 1



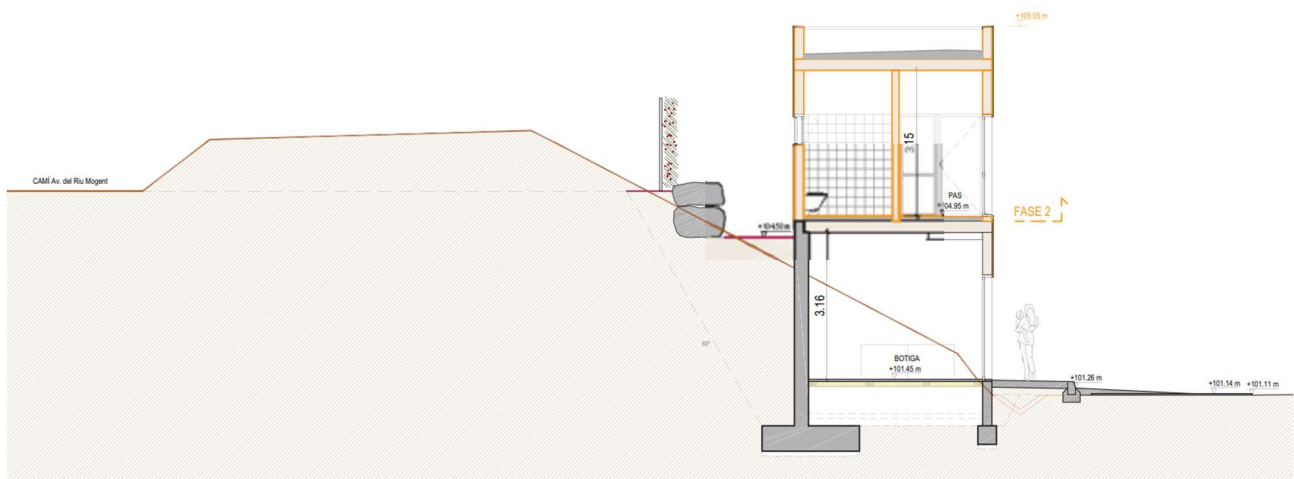
Els aspectes més rellevants en quant a la seva possible afectació paisatgística de la memòria constructiva són els següents:

Excavació al talús on s'ubicarà el nou bloc de serveis:

En la zona del nou edifici d'equipament es realitzarà l'excavació de terres per dames per evitar desestabilitzar el talús amb la torre elèctrica. Es preveu el moviment de terres en la zona entre la torre elèctrica i el talús per tal de suavitzar-lo i es preveu la col·locació de rocalla per obtenir el nivell.

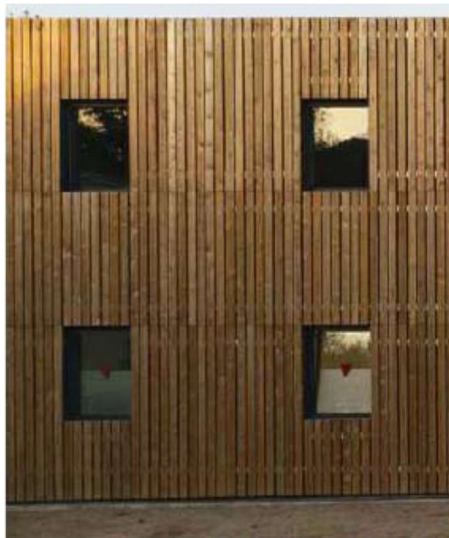
La contenció de terres de l'equipament es realitzarà amb mur de contenció de formigó armat amb una alçada màxima de 4,05 metres, executat per dames en la zona de talús del nou equipament i sabata correguda de formigó armat. Aquest mur portarà els encaixos en el cap del mur per a la col·locació del sostre de fusta i per la placa base de la biga del cobert de desballestament, així com el fossat d'ascensor de fase 2.

Finalment, també contempla un mur de gabions en forma de banc lineal entre la vorera i el tancament de la parcel·la en la zona del talús.



Acabats de façana:

A les zones d'accés públic de l'edifici principal (la sala polivalent, la botiga i el taller) els murs estructurals exteriors d'entramat lleuger de fusta definits a l'apartat de sustentació de l'edifici es **revestiran exteriorment amb rastrellat vertical de lames de fusta tractada** per exterior de 120x28mm.



TANCAMENT DE FAÇANA AMB FUSTA



PASSADIS EXTERIOR AMB COBERTA FOTOVOLTAICA

El mòdul destinat a l'emmagatzematge de l'amiant, les façanes es realitzaran amb **panells sandvitx de dues planxes d'acer galvanitzat** en calent i prelacat i aïllament de poliisocianurat (PIR) amb prestacions al foc millorades amb un gruix total de 40 mm, amb la cara exterior microperfilada i la cara interior llisa, color estàndard.

Fusteries exteriors:

Als edificis s'hi preveuen fusteries d'alumini lacat de perfils sistema Schüco o equivalent.

Les portes d'accés a la botiga s'han previst de d'alumini lacat i la resta de portes seran metàl·liques formades per fulles batents d'acer per exterior.

Al magatzem i l'edifici d'amiant seran de xapa d'acer galvanitzat.

Cobertes:

A l'edifici principal la coberta serà invertida acabada amb un llit de graves ceràmiques reciclades.

La resta de cobertes seran de gruix, amb cara exterior nervada color blanc i cara interior llisa i sistema encadellat i fixacions vistes.

El projecte preveu la instal·lació de plaques fotovoltaïques en segona fase.

Urbanització exterior:

El projecte contempla la urbanització de la vorera d'accés a l'equipament davant de la bàscula amb solera de formigó i acabat de panot de 20x20x5cm i vorada de formigó prefabricat de 25 a 30cm d'alçada.

Les tanques metàl·liques de delimitació de la parcel·la seran les següents:

- Tanca d'acer formada per muntants i travessers metàl·lics en T i brèndoles de perfils angulars amb aspecte igual a l'existent i pintada.
- Tanca de panell reixat i muntants verticals d'acer tipus RIVISA o equivalent.

El projecte també contempla l'ajust i reforç de les portes batents existents d'accés a la deixalleria i el trasllat d'una per situar-la al costat del nou equipament.

Finalment, també contempla un mur de gabions en forma de banc lineal entre la vorera i el tancament de la parcel·la en la zona del talús.

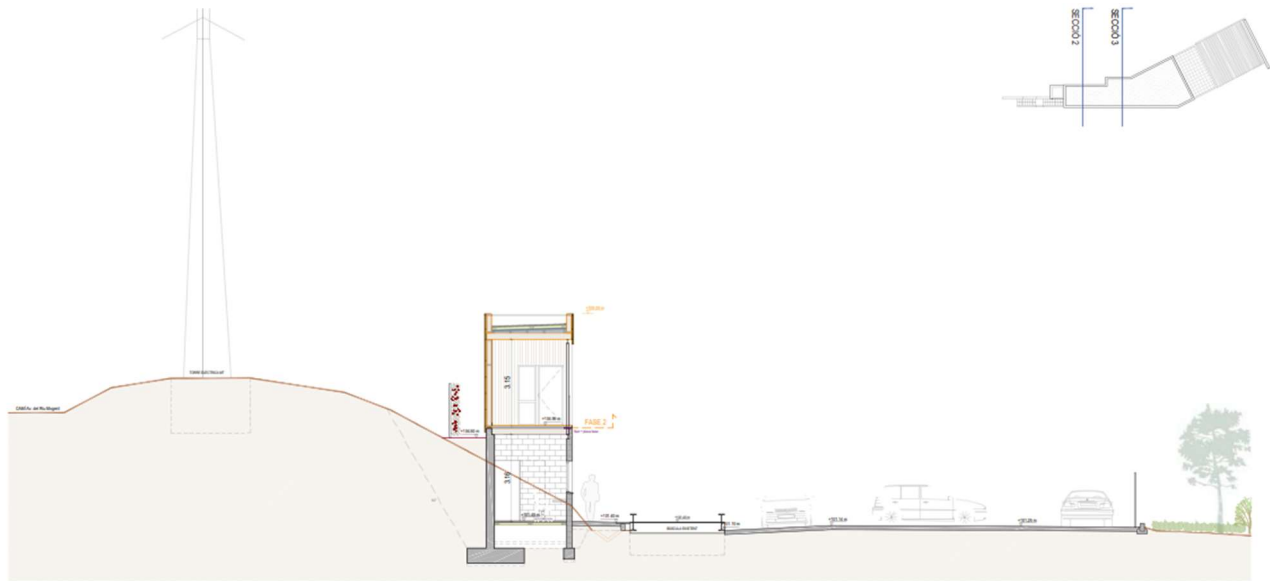
Per a més informació, el PAE adjunta com annex 1: la Memòria i plànols del Projecte executiu d'ampliació de la deixalleria municipal.



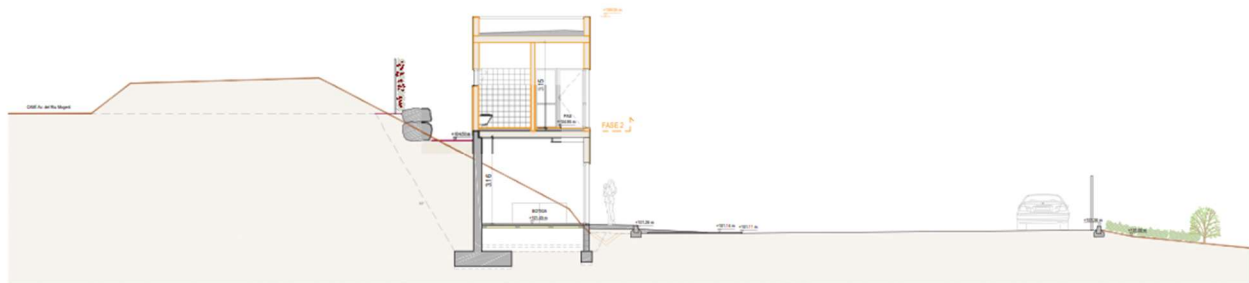
ALÇAT PRINCIPAL (SUD-EST)



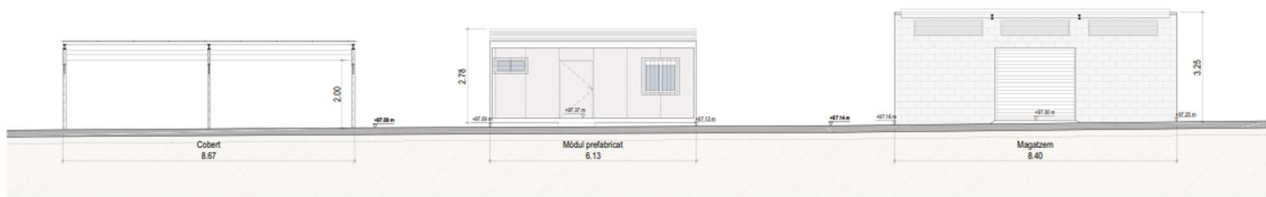
SECCIÓ 1 (LONGITUDINAL)



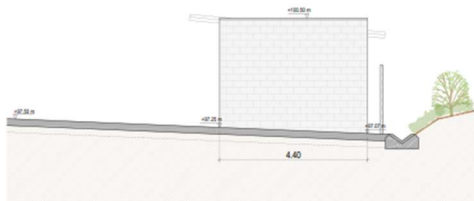
SECCIÓ 2



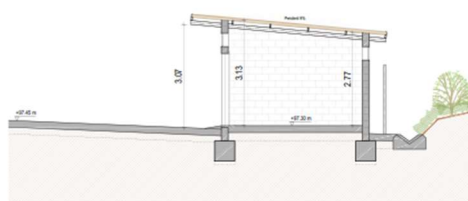
SECCIÓ 3



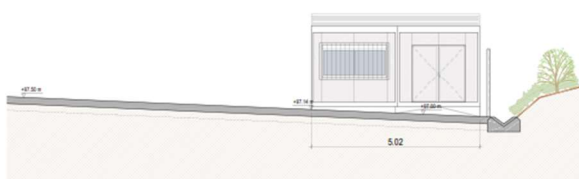
A1 - ALÇAT PRINCIPAL (SUD-EST)



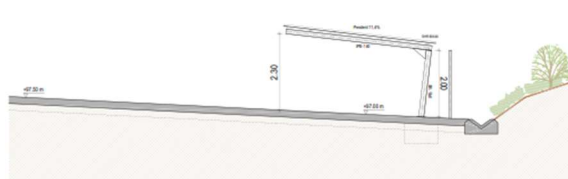
A2 - ALÇAT LATERAL MAGATZEM



S1 - SECCIÓ MAGATZEM



A3 - ALÇAT LATERAL MÒDUL PREFABRICAT



S2 - SECCIÓ COBERT



3.4. Visió integral del projecte

3.4.1. Encaix del projecte i visió global de l'ordenació

L'estratègia principal d'inserció ha estat procurar variar el mínim possible la fesomia d'aquest paisatge, però introduint mesures per a la millor integració de les instal·lacions existents. En aquest sentit, es destaca, per una banda la situació del nou bloc, encastat al talús existent i per altra banda, l'acabat de l'edifici principal revestit amb rastrellat vertical de lames de fusta tractada.

Així mateix, s'ha previst un creixement de la deixalleria de forma compacta amb les instal·lacions existents, ampliant l'àmbit en una superfície molt petita, passant dels 6.193,64 m² actuals a una superfície de 6.523,00 m², pel que l'increment de superfície ocupada per la deixalleria es limita a tant sols suposa 379,06 m².

Les superfícies i acabats de la resta d'instal·lacions s'escauen a les característiques tècniques necessàries per a la finalitat de les mateixes.

A continuació es mostren diversos fotomuntatges que permeten fer una idea de la inserció del nou edifici previst a la deixalleria de Montornès del Vallès prevista per part del PAE.

Imatge 23. Fotomuntatges. Volums de l'actuació proposada pel PAE

Vista en sentit sud est



Vista en sentit nord oest, des de la plana agrícola, tot i que des d'una visió elevada



Vista en sentit nord oest, des de la plana agrícola, a nivell d'espectador



Font: Elaboració pròpia

3.4.2. Valoració global dels canvis induïts pel projecte

El PAE no altera en general la morfologia del terreny de l'entorn de la parcel·la, si bé, el nou bloc de serveis l'ubica al talús que el separa del carrer del Riu Brugent. Per a protegir aquest talús es preveu instal·lar un mur de contenció de formigó armat amb una alçada màxima de 4,05 metres.

Cal tenir en compte que el PAE aprofita la remodelació de les instal·lacions per a millorar la integració de les mateixes i permetre uns acabats de millor qualitat que els actuals, pel que la integració de la deixalleria millora substancialment.

En els fotomuntatges anteriors es pot observar com les noves edificacions i instal·lacions no suposen una inclusió discordant en el paisatge eminentment industrial de l'àmbit on s'ubica. En tot cas, es pot veure com la situació del nou bloc de serveis, al límit oest de l'àmbit de la Deixalleria, fa que aquest no s'ubiqui a la vessant més propera de la terrassa del riu Mogent.

Tot i això, els materials naturals de l'acabat d'aquest nou edifici permetran una bona integració del mateix i facilitaran la millora general de la imatge de la deixalleria.

Anàlisi sistemàtica de les transformacions

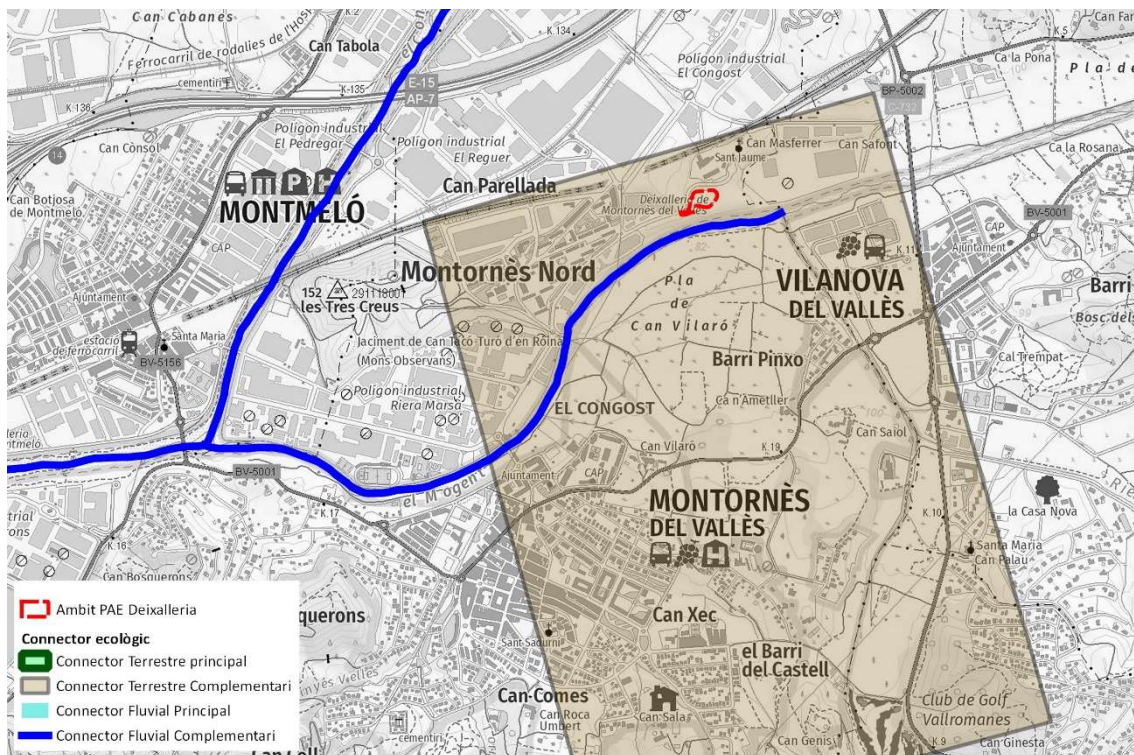
A nivell global aquesta actuació suposa, introduir un nou element en un espai del continu industrial del polígon Mogent. En un indret on els valors naturals són limitats.

Connexions territorials

Estat actual:

El sector s'inclou en la trama industrial del polígon Mogent. Al sud del mateix, però hi ha una plana agrícola que forma part d'un connector terrestre complementari al connector fluvial que conforma el propi riu Mogent.

Imatge 24. Connexions territorials. Anàlisi sistemàtica de les transformacions



Font: Elaboració pròpia

Actualment l'àmbit per on està previst el creixement de la deixalleria està ocupat per vegetació arbustiva. El projecte preveu la necessitat de talar 2 arbres presents en aquest talús.

Previsió del Pla:

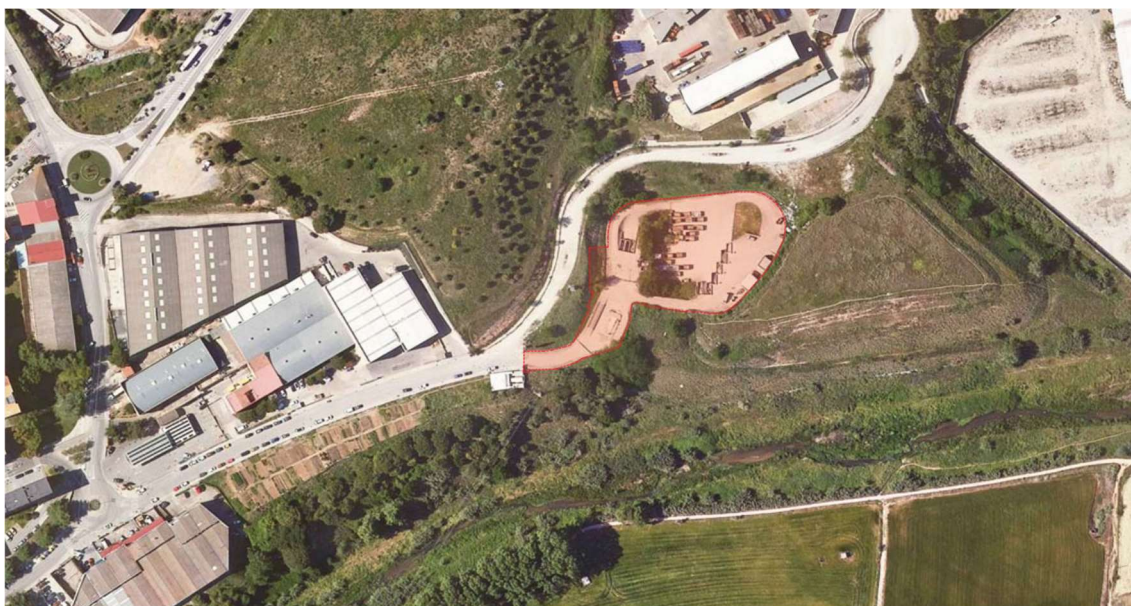
La ampliació de la deixalleria no ha de suposar una afectació del connector terrestre citat, ja que aquest té el seu sentit en la plana agrícola situada a l'altra riba del riu Mogent, i no es dona en l'àmbit de la Deixalleria actual, ni en el seu perímetre immediat.

Vialitat i accés

Estat actual:

L'accés al recinte de la deixalleria es produeix des de l'avinguda del riu Mogent. Es tracta d'una via urbana totalment pavimentada i amb tots els serveis.

Imatge 25. Vialitat. Anàlisi sistemàtica de les transformacions



Font: Elaboració pròpia

Previsió del Pla:

No serà necessari modificar el vial d'accés ja que es manté l'actual. A l'interior del recinte si que es preveu una nova zona d'aparcament pels usuaris del nou equipament, sense tenir una afectació paisatgística.

Espais lliures i vegetació

Estat actual:

Tant la parcel·la com el seu entorn immediat en sentit sud estan classificades com a sòl no urbanitzable, si bé amb la clau de serveis tècnics (clau 4) i actualment ja presenten un ús més assimilable a l'industrial que no pas a l'ús del no urbanitzable.

Així, no es pot considerar que es tracti d'un espai lliure, ja que ja hi ha les instal·lacions de la deixalleria municipal que ara es vol ampliar, i anteriorment aquest espai havia estat una planta de transferència i un abocador de residus, el qual va clausurar-se l'any 1992.

L'àmbit on està prevista l'ampliació està ocupat per vegetació herbàcia i també per alguns elements arboris (2).

Imatge 26. Espais lliures i vegetació. Anàlisi sistemàtica de les transformacions



Font: Elaboració pròpia

Previsió del Pla:

D'acord amb el projecte executiu del centre de valorització de residus voluminosos del servei comarcal de deixalleries del consorci per la gestió del Vallès Oriental – Àmbit Baix Vallès, es preveu la tala controlada de 2 arbres a la zona on se situarà el nou edifici principal de la deixalleria. Arbres sense un valor especial a destacar, es tracta d'un xiprer i una Robinia pseudoacacia.

Topografia, hidrografia i riscos

Estat actual:

La parcel·la es troba al costat del riu Mogent i es veu afectada per la zona de policia (franja de 100 m) que en condicionarà l'ús del sòl i les activitats que s'hi desenvolupin.

Segons el Real Decret Llei 1/2001 del Text refós de la Llei d'aigües i el Real Decret 849/1986 del reglament del domini públic hidràulic, en el seu art. 9.4 l'execució de qualsevol obra o treball en la zona de policia precisarà d'autorització administrativa prèvia del organisme de la conca.

La parcel·la també es troba dins la zona d'alerta màxima pel risc químic en l'establiment industrial de REPSOL BUTANO.

Previsió del Pla:

L'àmbit del PAE i el nou centre de valorització de residus voluminosos s'implanta a l'interior del recinte actual, en un espai atalussat amb abundant vegetació i davant de la bàscula.

No s'afecta el curs del riu Mogent, per la diferència de cota entre la parcel·la on s'implanta i el curs del riu Mogent. Tot i això, la finca es troba dintre de la zona de policia (100 metres), pel que caldrà sol·licitar

informe a l'ACA

Així mateix, s'ubica també dins de la zona d'alerta màxima de risc químic de l'establiment de REPSOL BUTANO, pel que caldrà demanar informe al departament corresponent de protecció de riscos químics.

4. CRITERIS I MESURES D'INTEGRACIÓ I AVALUACIÓ DE L'IMPACTE

4.1. Criteris i mesures d'integració

4.1.1. Criteris d'integració

Ateses les característiques del paisatge esmentades anteriorment i les característiques de l'actuació, i d'acord amb el que assenyalava el PTPRMB, l'estratègia d'integració paisatgística més adient és l'**harmonització** de les actuacions amb el paisatge circumdant, mitjançant la mínima intervenció més enllà de la necessària per requeriments tècnics, sempre en consonància amb el seu entorn.

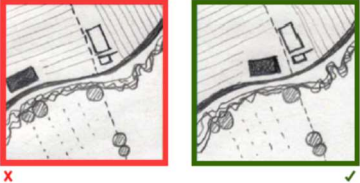
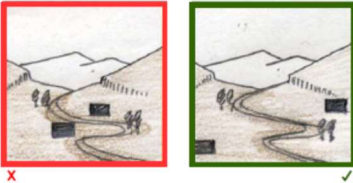
4.1.2. Mesures d'integració

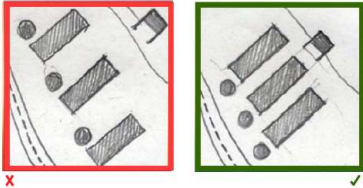
Mesures previstes en l'execució de l'actuació

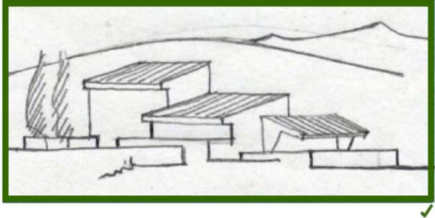
En el cas del present projecte s'utilitza dos documents per tal de comprovar i aplicar els criteris idonis per la correcta integració paisatgística de l'actuació. Aquests documents que es complementen són



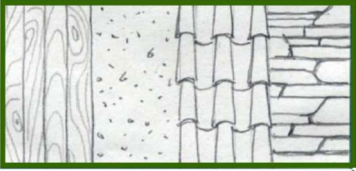
- Boya, M. Et al. *Guia d'Integració Paisatgística (3). Construccions agràries*. Departament de Política Territorial i Obres Públiques. Generalitat de Catalunya. Any 2010.
- *Ponència de sòl No Urbanitzable. Criteris per a la correcta integració en el paisatge de les construccions aïllades en sòl no Urbanitzable*. Direcció General d'Ordenació del Territori i Urbanisme. Departament de Territori i Sostenibilitat. Generalitat de Catalunya

A continuació s'exposa una taula explicativa de les recomanacions d'integració paisatgística dels documents anteriorment citats i com s'han portat a terme en el present projecte.

Mesura	Descripció mesura	Complex
Localització i visibilitat		
Rehabilitar, ampliar o substituir	Reconvertir construccions existents sempre que sigui possible. Demolir el que esdevingui obsolet o estigui abandonat.	Bàsicament aquest és el principi rector del PAE, ja que reaprofito la ubicació de la Deixalleria per a la ampliació de la mateixa, amb la instal·lació d'un nou edifici, però amb una ampliació dels límits de la mateixa molt continguda.
Evitar la dispersió	Situar tant a prop com sigui possible d'altres construccions aïllades o d'àrees urbanitzades i artificialitzades. 	El desenvolupament del PAE, i l'ampliació de la Deixalleria es produeixen en el mateix àmbit de la deixalleria actual, amb un lleuger creixement de forma compacta pel seu límit oest.
Evitar els fons de vall	Deixar lliure la part central de la vall, evitar l'espai dels sistemes hídrics i enretirar l'edificació al peu dels vessants 	L'actuació es localitza en una cota altimètrica diferenciada del curs del riu, al mateix nivell que les instal·lacions actuals, compliment també aquest criteri.
Evitar llocs fràgil o molts exposats	No malmetre espais amb valors àmpliament reconeguts o indrets amb alta exposició visual. Per això utilitzar els estudis de visibilitat.	Com s'ha pogut observar en els plànols de visibilitat (grau d'exposició visual i conca visual de l'àmbit), la parcel·la, i la deixalleria, tenen una baixa exposició visual, obrint-se aquesta només cap al sud sud-est, precisament sobre la plana agrícola situada a l'altre riba del curs del riu Mogent. En aquest sentit, la nova ubicació del bloc de serveis millora encara més la integració paisatgística del mateix, ja que s'allunya del vessant sobre el riu Mogent.

Mesura	Descripció mesura	Compleix
No alterar les línies d'horitzó ni els perfils de relleu preeminents	Cal evitar els punts prominents, els careners i els llocs elevats on la silueta de la construcció modifica els perfils del relleu natural. Resituar a mig vessant o en relleixos del terreny.	El nou equipament previst s'ubica a l'extrem oest de la parcel·la on es localitza actualment la deixalleria, allunyant-se de la línia de carena del talús sobre el qual es disposen les instal·lacions actuals. Tot i això, es realitza una proposta de pantalla vegetal arbòria al límit del tancament perimetral.
No interferir visuals destacades	Evitar ocultar poblacions, monuments i vistes singular. Evitar també els punts focals de carreteres panoràmiques des de miradors destacats.	S'ha analitzat la visibilitat des del mirador paisatgístic més proper, i s'ha descartat que aquesta actuació interfereixi en les vistes del mateix.
Inserció en el lloc		
Minimitzar l'ocupació	Construir i artificialitzar la mínima part de la parcel·la possible, de manera que una part mantingui el caràcter d'espai rural no artificialitzat que actua de coixí amb l'entorn.	El creixement dels límits de la parcel·la de la deixalleria actual és molt contingut, augmentant tant sols en 379,06 m ² .
Ordenació del conjunt		
Compactar el conjunt	<p>Agrupar les edificacions i instal·lacions i ocupar la mínima superfície possible.</p> 	<p>Les instal·lacions es realitzen el més compactes possibles, deixant l'espai necessari entre elles per a un correcte funcionament de la deixalleria en el programa necessari per a la recollida dels diferents residus.</p> <p>El programa adoptat així com els materials d'acabat dels diferents nous edificis, però especialment el del nou edifici principal, milloren substancialment l'acabat actual de les edificacions de la deixalleria. En aquest sentit, s'enderroquen estructures obsoletes i es millora la distribució dels diferents contenidors necessaris, així com els edificis auxiliars.</p>
Conèixer els models d'assentament locals	La tradició arquitectònica local en relació amb les construccions d'habitatge, agràries o d'altra índole dona pautes de partida que cal considerar i adaptar.	

Mesura	Descripció mesura	Compleix
Donar un caràcter unitari	<p>Dissenyar els diferents volums amb criteris identificables i coherents.</p> 	
Considerar les edificacions preexistents	Proposar un tractament de conjunt, reparant allò que estigui en mal estat i eliminant el que estigui obsolet.	
Volumetria		
Basar-se en les pautes arquitectòniques pròpies del lloc	No imitar literalment l'arquitectura vernacular sinó prendre-la com a base. Interpretar-la i adaptar-la a partir d'una bona anàlisi tipològica (escala, disposició, dimensions, connexions, espais de relació,...).	En aquest cas, l'estructura del nou edifici i dels edificis auxiliars, així com els seus materials d'acabat, responen més a la funcionalitat de l'espai i al seu ús com a deixalleria que no pas a una mimetització de les edificacions en SNU, fet que per altra banda no tindria sentit degut a la destinació dels mateixos, i a la seva situació en un àmbit majoritàriament industrial.
Tractar tot l'embolcall com a façana	Tots els paraments exteriors de les edificacions (verticals i cobertes) han de ser pensats de forma unitària per ser vistos	
Acabats exteriors		Tot i això, els materials d'acabat de l'edifici principal es valoren positivament en quant a la integració paisatgística del mateix, i a la substancial millora vers a la situació actual de les edificacions i instal·lacions existents a l'àmbit de la Deixalleria.
Donar acabats exteriors correctes	Tots els paraments exteriors de les edificacions (verticals i coberta) han d'utilitzar materials pensats per anar vistos o rebre acabats exteriors correctes. Especialment, no deixar fàbrica de blocs de formigó o de maó sense arrebossar i pintar.	

Mesura	Descripció mesura	Compleix
<p>Basar-se en la paleta terrosa com a criteri general</p>	<p>Harmonitzar amb el paisatge significa inspirar-se en les pautes dels elements construïts propis del lloc. La gamma del color terrós és la més àmpliament associada a construccions, generalment perquè és el color de la pedra local o de l'arrebossat.</p> <div style="display: flex; justify-content: center; align-items: center; gap: 20px;"> <div style="text-align: center;">  <p>X</p> </div> <div style="text-align: center;">  <p>✓</p> </div> </div>	
<p>Utilitzar materials i colors discrets</p>	<p>Escollir materials, textures i colors que no provoquin contrastos cromàtics estranys ni brillantor. Encara que no hi ha colors prohibits.</p> <div style="text-align: center;">  <p>✓</p> </div>	

Font: *Criteris per a la correcta integració en el paisatge de les construccions aïllades en sòl no urbanitzable. Ponència de Sòl No Urbanitzable*. Octubre 2013. Direcció General d'Ordenació del territori i Urbanisme
Boya, M. Et al. *Guia d'Integració Paisatgística (3). Construccions agràries*. Departament de Política Territorial i Obres Públiques. Generalitat de Catalunya. Any 2010

Mesures proposades en l'execució de l'actuació

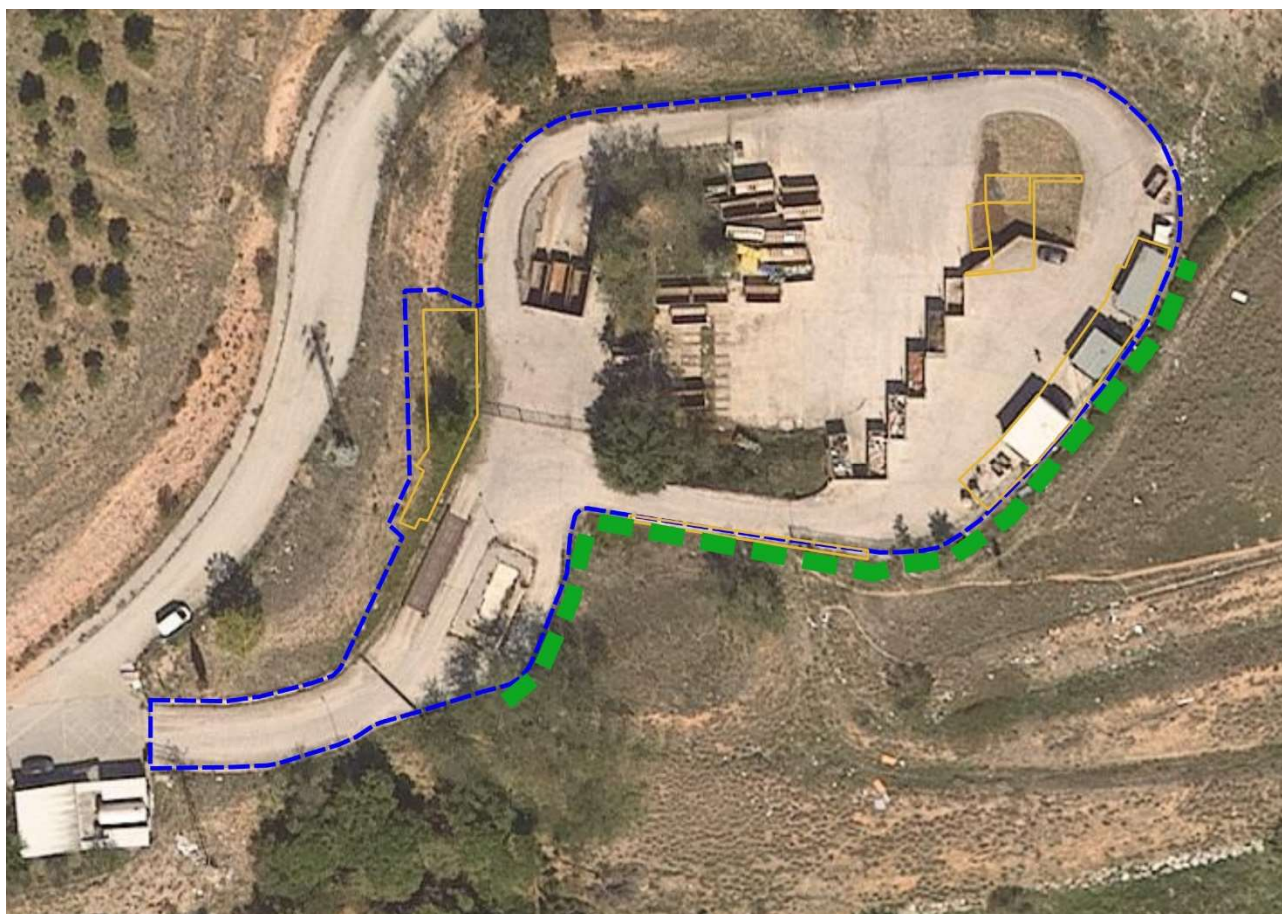
Vist el PAE, el projecte executiu del nou centre de valorització de residus i les actuacions que aquest contempla, així com l'anàlisi de la visibilitat i les conques visuals, i un còps estudiats els fotomuntatges realitzats que permeten obtenir una imatge de com s'inserirà el nou edifici de serveis al paisatge, es proposen les següents mesures:

- El projecte reconeix que per a la instal·lació del nou edifici de serveis és necessari la tala de 2 arbres (*Robinia pseudoacacia* i *Cupressus sempervirens*), caldria poder **valorar la possibilitat de trasplantar** els mateixos, al límit est – sud est de la deixalleria, per tal de poder conservar aquests elements arboris i ajudar a apantallar el conjunt de la Deixalleria, sobretot des de la vessant sud est que com s'ha vist és la que presenta una major exposició, per bé que aquesta es dona sobre una terrassa agrícola i que, per tant, només serà vista pels usuaris del camí que ressegueix el curs del riu Mogent. Aquesta mesura es planteja no tant pel valor dels arbres en concret, sinó per aprofitar les dimensions dels mateixos.
- En la línia de la mesura anterior, **es proposa realitzar una plantació arbustiva que ressegueixi el tancament perimetral** al límit sud – sud est de la deixalleria per tal de que aquesta actuï com a efecte pantalla sobre les instal·lacions, sobretot en el sentit on la conca visual és més oberta. Aquesta podria ser realitzada amb plantacions d'arbres (Pins blancs i *Quercus* sp) i arbustos (format per plantes d'ambients oberts: estepes (*Cistus* spp.), romaní (*Rosmarinus officinalis*), gatosa (*Ulex parviflorus*), etc.) propis de les pinedes i alzinars mediterranis, i amb una ordenació tipus bosquina, donant continuïtat a les arbredes existents més al sud-oest, amb un reg de implantació i suport durant els primers dos/tres anys pot ser força ràpid, amb un elevat grau de recobriment, i són de molt fàcil manteniment.

Així mateix, tot i que l'àmbit no s'inclou en una àrea d'interès faunístic, cal destacar que l'espai natural protegit del riu Mogent es delimita en la cartografia disponible com una àrea d'interès faunístic, tractant-se, alhora, d'una àrea prioritària de les espècies d'aus amenaçades de Catalunya, d'acord amb la cartografia de delimitació de les àrees prioritàries de reproducció, alimentació, dispersió i concentració local de les espècies d'aus amenaçades de Catalunya (delimitació de les zones de protecció per a l'avifauna amb la finalitat de reduir els riscos d'electrocució segons la Resolució MAH/3627/2010, de 25 d'octubre).

En aquest sentit, l'espai natural protegit del riu Mogent es tracta d'una àrea de campeig de determinades aus protegides pel Decret Legislatiu 2/2008, de 15 d'abril, pel qual s'aprova el Text refós de la Llei de protecció dels animals. Així doncs, per tal de protegir la fauna de la zona, es considera adient i necessària la proposta d'ampliació molt limitada en l'espai de la instal·lació existent i la previsió de mantenir els espais oberts circumdants amb vegetació espontània, arbustiva i arbrada, però amb característiques de bosquines d'habitats naturals autòctons en els marges entre feixes, donant continuïtat i connectivitat amb l'espai natural protegit del riu.

Imatge 27. Proposta de plantació arbustiva per apantallament paisatgístic al límit sud sud-est



Font: Elaboració pròpia

4.2. Avaluació de l'impacte

Donades les característiques del PAE que permetrà la ampliació de les instal·lacions de la deixalleria de Montornès del Vallès, l'impacte paisatgístic generat, un cop valorades totes les afeccions que es faran al paisatge actual, es considera que és compatible donats els motius que exposem a continuació:

- S'amplia molt lleugerament les instal·lacions existents de la deixalleria, per a millorar-ne les seves característiques i ampliar-ne els serveis, amb un creixement molt contingut de la parcel·la.
- El creixement es realitza sobre una part de la parcel·la sense usos ni vegetació a destacar.
- Els materials d'acabat del nou equipament milloren substancialment les instal·lacions actuals de la deixalleria, amb una imatge molt més neta i molt més ordenada, i amb uns acabats més integrats.
- S'aprofita un equipament existent per a millorar i ampliar-lo, sense que això impliqui un creixement desmesurat.
- L'anàlisi de les visibilitats de la parcel·la demostra que no s'afecten espais molt exposats, ja que aquesta té una visibilitat reduïda i concentrada sobretot cap a la vista sud sud – est, sobre la terrassa agrícola situada a l'altra riba del riu Mogent.
- No s'afecten espais naturals protegits, ni es limita la connectivitat ecològica de l'àmbit.

- No és necessari crear cap nou accés ja que la parcel·la disposa d'accés per un vial que es troba completament urbanitzat i amb tots els serveis.

El present projecte compleix amb la majoria d'objectius, criteris i accions d'aplicació en el territori i segons l'objecte del PAE, indicats segons el catàleg del paisatge de la Regió Metropolitana de Barcelona i la unitat del paisatge de la Plana del Vallès.

Objectiu /Criteri /Acció	Observacions	Compliment
Objectius de qualitat paisatgística		
17.6. Uns paisatges dels entorns de la ciutat –rodals en terminologia típica vallesana- gestionats, vius i de qualitat , ben relacionats amb les ciutats que els originen.	L'àmbit del PAE s'ubica en el polígon Mogent, al límit amb el SNU. En aquest sentit, el PAE i el projecte executiu millora substancialment els acabats i la imatge actual, permetent una franja molt més integrada en el límit entre l'espai urbanitzat i el SNU.	Compleix
CRITERIS I ACCIONS		
<p>La unitat Plana del Vallès forma part del paisatge d'atenció especial del Mosaic agroforestal del Vallès i del paisatge d'atenció especial del congost de Montcada. Als criteris i accions que es proposen en aquest apartat cal afegir-hi els que es deriven de les quatre estratègies establertes per al paisatge d'atenció especial del Mosaic agroforestal del Vallès.</p> <p>Les estratègies establertes pel paisatge d'atenció especial del Mosaic agroforestal del Vallès són:</p> <ul style="list-style-type: none"> - Delimitar àmbits diferenciats de gestió i ordenació del mosaic agroforestal, que permetin definir línees d'acció apropiades a les característiques del territori vallesà. - Preservar i potenciar els corredors paisatgístics d'interès agroforestal. - Definir figures de gestió per a la millora i gestió del paisatge agroforestal. - Recuperar els espais agroforestals degradats com a espais d'oportunitat per a reforçar la qualitat paisatgística de l'entorn. 	Aquest PAE no entra en contradicció amb aquestes estratègies pel Paisatge d'Atenció Especial del Mosaic agroforestal del Vallès, ja que no s'afecta el mateix..	Compleix
Propostes de criteris i accions dirigits prioritàriament a la gestió		
17.5. Estudiar els espais més amenaçats (estrangulaments) en la continuïtat paisatgística dels espais oberts de la plana vallesana i cercar mesures eficaces per millorar la connectivitat ecològica, social (itineraris) i paisatgística.	<p>El PAE no afecta connectors ecològics, tot i que com s'ha pogut observar s'ubica al límit d'un connector terrestre complementari, ja que l'espai connector és el format per la plana agrícola situada a l'altra riba del riu Mogent i aquesta no es veu afectada per l'ampliació de la Deixalleria.</p> <p>Així mateix, es realitza una proposta d'apantallament vegetal del tancament perimetral cap al sentit sud sud –est per tal de minimitzar l'afectació paisatgística sobre el camí que ressegueix el curs del riu Mogent.</p>	Compleix

Propostes de criteris i accions dirigits prioritàriament a l'ordenació		
17.18. Procurar que el creixement urbanístic, residencial, industrial i d'infraestructures no afecti àmbits d'especial vàlua paisatgística. Estudiar la conveniència de compactació i augment de les densitats dels teixits residencials construïts i dels polígons industrials existents. Limitar el creixement de baixa densitat i la instal·lació excessiva de superfícies comercials.	<p>El projecte amplia molt lleugerament l'àmbit de la deixalleria, creixent de forma compacta pel límit sud de la mateixa.</p> <p>Com s'ha vist, aquest creixement es dona sobre un espai sense una gran vàlua ambiental i paisatgística.</p>	Compleix
17.25. Impulsar la restauració d'entorns degradats, com ara antigues extraccions d'àrids abandonades o abocadors clandestins.	<p>El PAE amplia la depuradora existent, la qual ja s'ubica sobre un antic abocador de residus.</p> <p>El projecte suposa una millora en la integració de les edificacions i instal·lacions de la deixalleria municipal de Montornès del Vallès.</p>	Compleix

Així doncs, el conjunt d'actuacions previstes pel present projecte presenten un impacte paisatgístic **COMPATIBLE** en el marc en el que s'emplaça el projecte i sempre segons les característiques constructives i de funcionament que consten en el present document.

Equip Tècnic redactor:



A Barcelona, febrer de 2024

Enric de Bargas Sellarés
Ambientòleg
Col·legiat núm. 551

Carles E. Casabona Ferré
Ambientòleg
Col·legiat núm. 522

