

Aprovat definitivament  
Urbanisme 17-12-2024

### Text refós

**MODIFICACIÓ PROJECTE  
D'ACTUACIÓ ESPECÍFICA  
(PAE) PER A L'AMPLIACIÓ  
DE LA DEIXALLERIA  
MUNICIPAL DE  
MONTORNÈS DEL VALLÈS.**

**Octubre 2024**



#### — **ARQUITECTES**

Georgina Vázquez Utzet  
Enric González Durán

#### — **PROMOTOR**

Ajuntament de Montornès del Vallès

Referència interna arquitectes 13545 | DATA 10/2024

# Text refós MODIFICACIÓ DEL PROJECTE D'ACTUACIÓ ESPECÍFICA (PAE) PER A L'AMPLIACIÓ DE LA DEIXALLERIA MUNICIPAL DE MONTORNÈS DEL VALLÈS.

## Índex

1. ANTECEDENTS.....	2
2. OBJECTE DEL DOCUMENT.....	2
3. PROMOCIÓ I REDACCIÓ.....	3
4. MARC LEGAL.....	3
5. AMBIT DEL PROJECTE.....	4
6. PLANEJAMENT VIGENT.....	4
7. DESCRIPCIÓ DE LA REALITAT.....	8
8. PROPOSTA.....	17
9. ACCESSOS, SERVEIS I APARCAMENT.....	26
10. JUSTIFICACIÓ DEL PROJECTE.....	27
11. IMPACTE PAISATGÍSTIC.....	28

## Plànols:

1. SITUACIÓ, EMPLAÇAMENT, IDENTIFICACIÓ DE LA FINCA, SUPERFÍCIES I SERVEIS
2. PLANEJAMENT VIGENT I AFECTACIONS

## Annexes:

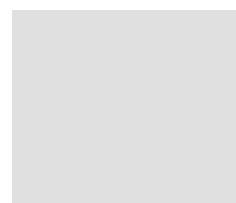
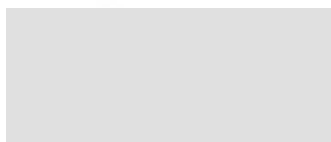
- ANNEX 1. PROJECTE
- ANNEX 2. ESTUDI IMPACTE PAISATGÍSTIC
- ANNEX 3. DOCUMENT AMBIENTAL

## Equip redactor:

- Georgina Vázquez Utzet, arquitecta
- Enric González Duran, arquitecte

Col·laborador: Traça, estudi de serveis ambientals.

Barcelona, octubre 2024



Georgina Vázquez Utzet, arquitecta directora de l'equip  
PROJECTES URBANS, arquitectura i territori SLP

La signatura electrònica del conjunt del document es recull en aquesta pàgina.

# MODIFICACIÓ DEL PROJECTE D'ACTUACIÓ ESPECÍFICA (PAE) PER A LA MILLORA I AMPLIACIÓ DE LA DEIXALLERIA MUNICIPAL DE MONTORNÈS DEL VALLÈS.

## 1. ANTECEDENTS

---

La deixalleria municipal de Montornès del Vallès està ubicada en sòl no urbanitzable.

L'ajuntament de Montornès de Vallès, juntament amb el Consorci de Residus, està desenvolupant el projecte per la transformació de l'actual equipament de la deixalleria de Montornès de Vallès per tal de millorar les prestacions i ampliar-la amb la construcció de nous mòduls. L'objectiu és que esdevingui un Centre de Valoració de residus voluminosos del Servei Comarcal de Deixalleria del Consorci per la Gestió de Residus del Vallès Oriental.

Donat que la deixalleria està ubicada en sòl no urbanitzable, per tal de procedir a l'execució de les obres és necessari la prèvia redacció i tramitació d'un projecte d'actuació específica.

L'any 2022 es va redactar el PAE per a la millora i ampliació de la deixalleria municipal de Montornès del Vallès. Aquest PAE es va redactar en base al projecte tècnic "Centre de valorització de residus voluminosos del servei comarcal de deixalleries del consorci per la gestió de residus del Vallès oriental" redactat pel Consell Comarcal del Vallès Oriental.

Un cop aprovat definitivament el PAE, quan es van començar a desenvolupar el projecte a nivell executiu i amb l'estudi geotècnic, es va detectar que el sòl on es volia implantar l'edificació principal no era adequat. Per aquest motiu és necessari la modificació del PAE aprovat per adequar-lo al nou emplaçament i proposta d'edificació.

La modificació del PAE es realitza en base al nou projecte redactat pel Consell Comarcal del Vallès Oriental. Aquest projecte modifica l'emplaçament de l'edifici principal, el qual es reubica dins de la parcel·la en un talús ubicat a l'oest del recinte. El nou edifici té unes dimensions més reduïdes i té un impacte paisatgístic menor donat que s'ubica a la part interior de la parcel·la i en un talús per sota del carrer.

## 2. OBJECTE DEL DOCUMENT

---

L'objecte del present document és la modificació del Projecte d'Actuació Específica (PAE) per a la millora i ampliació de la deixalleria municipal de Montornès del Vallès, adequant-lo al nou projecte redactat pel Consell Comarcal.

L'objectiu del projecte és la millora i ampliació de la deixalleria municipal. El projecte permetrà incorporar, entre d'altres, una unitat d'emmagatzematge de residus amb amiant, dues unitats de desballestaments de voluminosos i un espai d'intercanvi i de botiga d'objectes de segona mà.

L'objectiu es transformar la deixalleria municipal en un centre de valorització de residus voluminosos del servei comarcal de deixalleries del Consorci per a la Gestió de Residus del Vallès Oriental.

### 3. PROMOCIÓ I REDACCIÓ

---

El present Projecte d'actuació específica està promogut per l'Ajuntament de Montornès del Vallès i ha estat redactat pels arquitectes Georgina Vázquez Utzet i Enric González Duran, de l'empresa PROJECTES URBANS, arquitectura i territori SLP, amb despatx professional a Rambla Prat, 2, 1-2-A de Barcelona.

### 4. MARC LEGAL

---

El marc legal que emmarca el present Projecte d'actuació específica és:

- Decret legislatiu 1/2010, de 3 d'agost, pel qual s'aprova el Text refós de la Llei d'urbanisme, i modificacions posteriors (TRLUC)
- Decret 305/2006, de 18 de juliol, pel qual s'aprova el Reglament de la Llei d'Urbanisme (RLUC)
- Decret 64/2014, de 13 de maig, pel qual s'aprova el Reglament sobre protecció de la legalitat urbanística (RPLU)
- Pla General d'Ordenació Urbana, aprovat l'any 1992
- Modificació del PGO de Montornès del Vallès per a la ubicació d'una planta de transferència de residus, aprovada l'any 1994.
- Modificació puntual del PGOU de Montornès del Vallès per l'adequació al nou traçat del TGV i delimitació de la UA29.

L'article 47.4 del TRLUC determina que el sòl no urbanitzable pot ser objecte d'actuacions específiques per a destinar-lo a les activitats o els equipaments d'interès públic que s'hagin d'emplaçar en el medi rural.

L'article 47.5 determina que caldrà justificar que l'àmbit d'actuació no està sotmès a un règim especial de protecció amb el qual siguin incompatibles, per raó dels seus valors, per l'existència de riscos o pel fet d'estar subjecte a limitacions o a servituds per a la protecció del domini públic. Així mateix, les actuacions que s'autoritzin no han de disminuir de manera significativa la permeabilitat del sòl ni han d'afectar de manera negativa la connectivitat territorial.

L'article 50 del RPLU determina la documentació que han d'incloure els PAE.

*a) Memòria justificativa de l'actuació, la seva finalitat i la seva adequació als requisits exigits per la Llei d'urbanisme i el Reglament que la desplega i a les determinacions del planejament territorial, sectorial i urbanístic aplicables, amb el grau de precisió necessari que permeti apreciar aquesta adequació.*

*b) Plànols a escala adequada relatius a l'emplaçament i la situació precisos de la finca o finques on es projecta l'actuació, amb indicació de la seva referència registral i cadastral, la seva extensió i la superfície ocupada per l'activitat i les obres existents i previstes.*

*c) Descripció i representació gràfica dels serveis urbanístics necessaris per dur a terme l'actuació, amb indicació dels existents i dels que calgui implantar, incloses les obres de connexió corresponents.*

*d) Avantprojecte tècnic quan l'actuació comporti l'execució d'obres o, si es tracta d'obres que no requereixen projecte tècnic, descripció i representació gràfica d'aquestes obres.*

*e) Estudi d'impacte i integració paisatgística, elaborat de conformitat amb la legislació sobre protecció, gestió i ordenació del paisatge.*

Pel que fa a la tramitació determina que l'aprovació prèvia correspon a l'ajuntament i la definitiva a la Comissió territorial d'Urbanisme. El projecte s'ha de sotmetre a informació pública d'un mes. L'aprovació definitiva és un requisit per a poder tramitar les llicències o autoritzacions municipals relatives a l'actuació, que tanmateix poden ésser tramitades simultàniament, condicionades sempre a l'aprovació del projecte.

L'article 52 del RPLU determina que simultàniament a la informació al públic cal sol·licitar els informes següents:

- a) *Del departament competent en matèria de cultura, sobre l'eventual afectació de restes arqueològiques d'interès declarat.*
- b) *Quan l'actuació no està compresa en un pla sectorial agrari, del departament competent en matèria d'agricultura i ramaderia, sobre els efectes i les repercussions que l'actuació pot ocasionar al funcionament de l'activitat de les explotacions agràries que en puguin resultar afectades i, quan l'actuació hagi d'estar associada directament a una explotació agrària, sobre la necessitat de l'actuació.*
- c) *De l'administració hidràulica, sobre l'eventual afectació d'aqüífers classificats, zones vulnerables o zones sensibles declarades de conformitat amb la legislació aplicable.*
- d) *De l'Institut Cartogràfic i Geològic de Catalunya, sobre l'eventual afectació de jaciments paleontològics o punts geològics d'interès.*
- e) *Altres exigits per la legislació sectorial.*

També s'ha de sol·licitar informe del departament competent en matèria de medi ambient en les actuacions a què fan referència els apartats 4.b), 4.d) i 6.c) de l'article 47 de la Llei d'urbanisme i altres actuacions que facin referència a l'autorització futura de projectes i activitats sotmesos a avaluació d'impacte ambiental d'acord amb la legislació aplicable en la matèria.

## 5. AMBIT DEL PROJECTE

---

L'àmbit del projecte es circumscriu a la finca qualificada de Serveis tècnics (clau 4) i on actualment s'hi ubica la deixalleria municipal.

La finca on s'ubica el present projecte es troba a l'est del barri de Montornès Nord, al costat del polígon industrial Can Masferrer i davant del riu Mogent.

El projecte d'actuació específica preveu l'ampliació de la deixalleria municipal pel seu costat oest i dintre de l'àmbit qualificat de Serveis tècnics (clau 4) en sòl no urbanitzable.

## 6. PLANEJAMENT VIGENT

---

### 6.1 PLANEJAMENT TERRITORIAL

El planejament territorial vigent és el **Pla territorial metropolità de Barcelona** aprovat definitivament el 20/04/2010 i publicat el 12/05/2010.

Aquest inclou els terrenys dintre sistema d'espais oberts com a sòls de protecció preventiva. No està inclòs en sòl de protecció PEIN o Xarxa natura 2000.



Reproducció parcial del plànol Espais Oberts. Proposta del PTMB.



L'article 2.9 de la Normativa del PTMB determina que en els espais de protecció preventiva són una opció preferent davant dels espais de protecció especial per a implantacions admeses en sòl no urbanitzable.

El **Pla territorial sectorial d'infraestructures de gestió de residus municipals** de Catalunya (PINFRECAT20) aprovat definitivament en data 06/04/2018 i publicat al DOGC en data 16/04/2018. Aquest pla no afecta a l'àmbit del PAE.

## 6.2 PLANEJAMENT MUNICIPAL

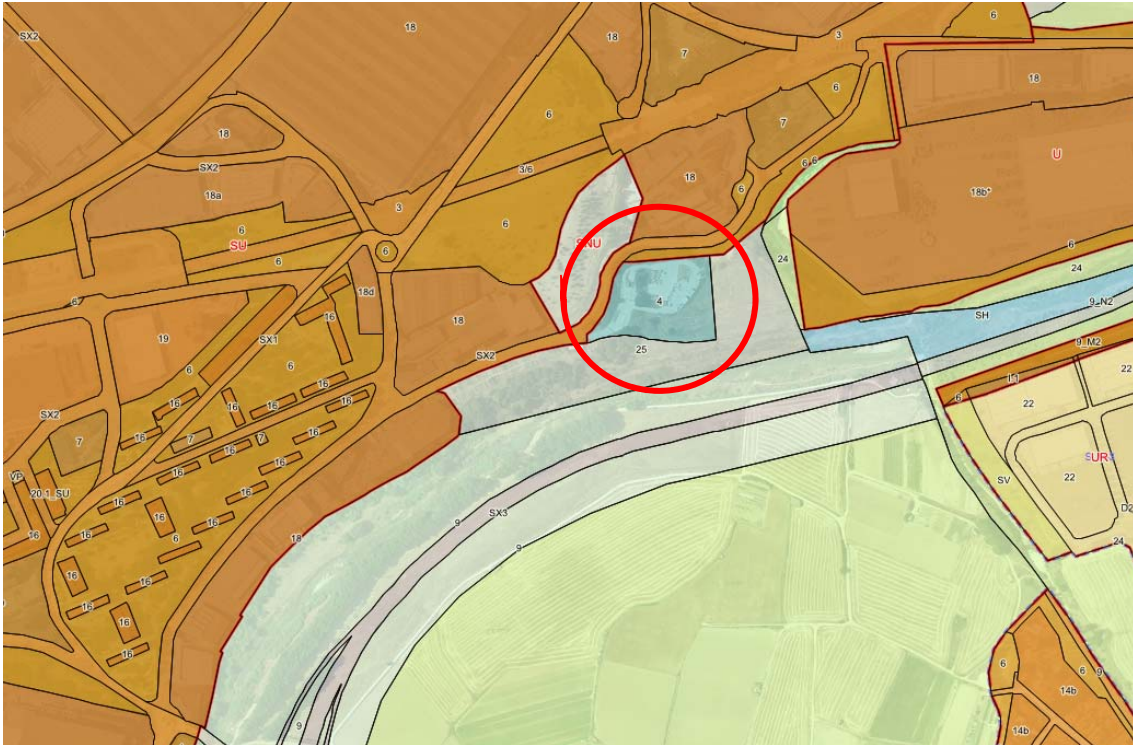
El planejament general vigent és el Pla General d'Ordenació Urbana aprovat definitivament per la Comissió d'Urbanisme de Barcelona en sessió de data 9 de desembre de 1992 i executiu des de la seva publicació al Diari Oficial de la Generalitat del dia 10 de març de 1993 i el text Refós conformat per la Comissió Territorial d'Urbanisme en sessió de data 22 de desembre de 2005.

Durant la tramitació de la revisió del Pla General va sorgir la necessitat d'ubicar al municipi una zona destinada a deixalleria municipal. Es realitza una Modificació Puntual del Pla General al maig de 1994 per ubicar a l'est del municipi, i concretament en l'antic abocador, una planta de transferència de residus sòlids i urbans que permeti la clausura de l'abocador municipal existent en aquells moments a la zona. La modificació va qualificar l'àmbit com a Sistema de Serveis Tècnics (Clau 4) amb una superfície de 13.830,43m<sup>2</sup> i els va mantenir en règim de sòl no urbanitzable.

La Comissió d'Urbanisme de Barcelona en sessió ordinària de 4 de maig de 2016, va aprovar definitivament el Text Refós de la Modificació Puntual del Pla General d'Ordenació Urbana de

Montornès del Vallès per l'adequació al nou traçat del TGV i delimitació de la Unitat d'Actuació núm. 29. A resultes de dita modificació és prolonga l'Avinguda del Riu Mogent, enllaçant-la mitjançant una rotonda, amb el camí de Masferrer. Es millora la connectivitat de tota la xarxa urbana i la periurbana (Vilanova del Vallès).

El planejament vigent classifica la finca on s'ubica la deixalleria i la seva ampliació de sòl no urbanitzable, i el qualifica amb la clau 4 Serveis tècnics. La superfície qualificada amb la clau 4 és de 13.887,63 m<sup>2</sup>.



Font: MUC: Classificació del sòl

Com es pot observar es tracta d'un sòl no urbanitzable ubicat en continuïtat amb el sòl urbà consolidat de Montornès del Vallès.



Font: MUC: Qualificació del sòl

L'entorn urbà de la finca està qualificat amb la clau 18 Industrial, i el sòl no urbanitzable amb la clau 25 Àrea de protecció pel seu interès natural i paisatgístic.

D'acord amb el planejament vigent les condicions d'ordenació i edificació de la clau 4 estan regulades en els article 129 i següents de la normativa.

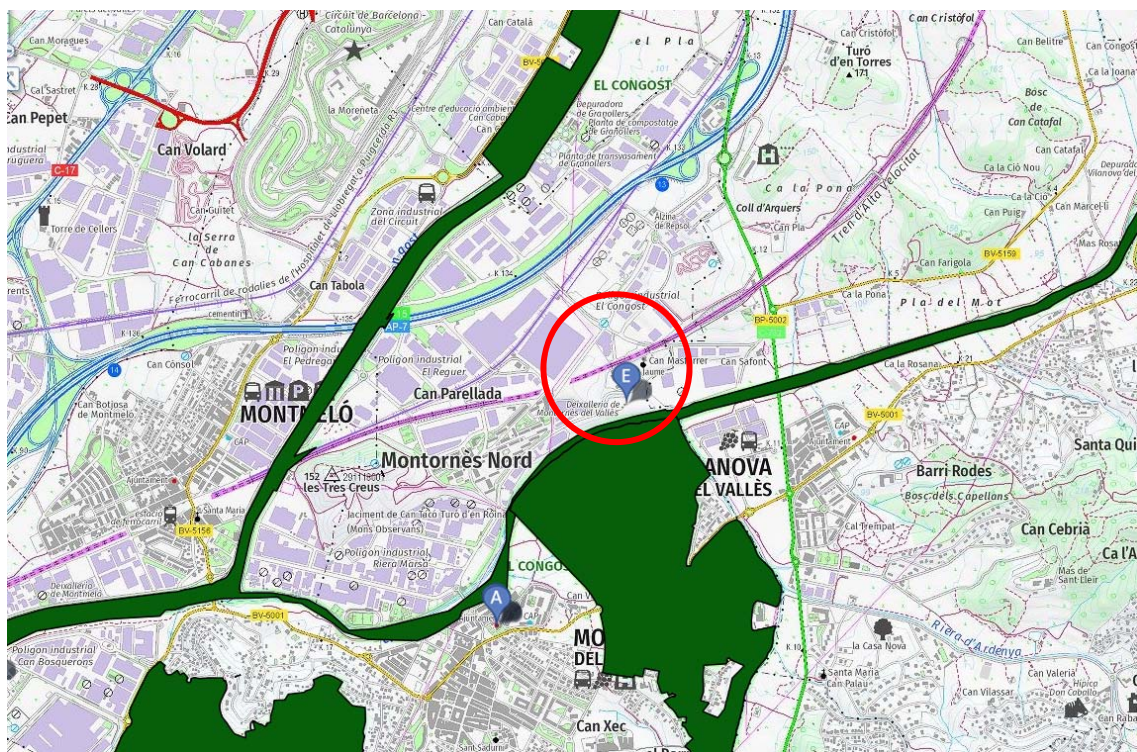
D'acord amb l'article 130 Condicions d'ús i funcionals:

1. *Només s'admetran els usos directament vinculats amb la instal·lació o servei que es tracti, amb les condicions de funcionament específicament regulades en la legislació tècnica de la matèria i especialment aquella que asseguri les condicions de protecció de la instal·lació.*
2. *Els espais lliures d'edificació o instal·lacions que constitueixen l'entorn d'aquests serveis es consideraran com espais lliures verds.*

Per tant, la normativa urbanística no posa limitacions ni condicions d'edificació o ordenació concretes per aquesta clau urbanística.

### 6.3 PLA D'ESP AIS INTERÈS NATURALS (PEIN)

El sòl objecte del PAE no està inclòs en cap Espai d'interès Natural (PEIN) ni Espai de la Xarxa Natura 2000 (ZEC i ZEPA). Està proper però de l'espai Xarxa Natura 2000 Serres del litoral septentrional i del PEIN Riu Congost.



Font: Hipermapa

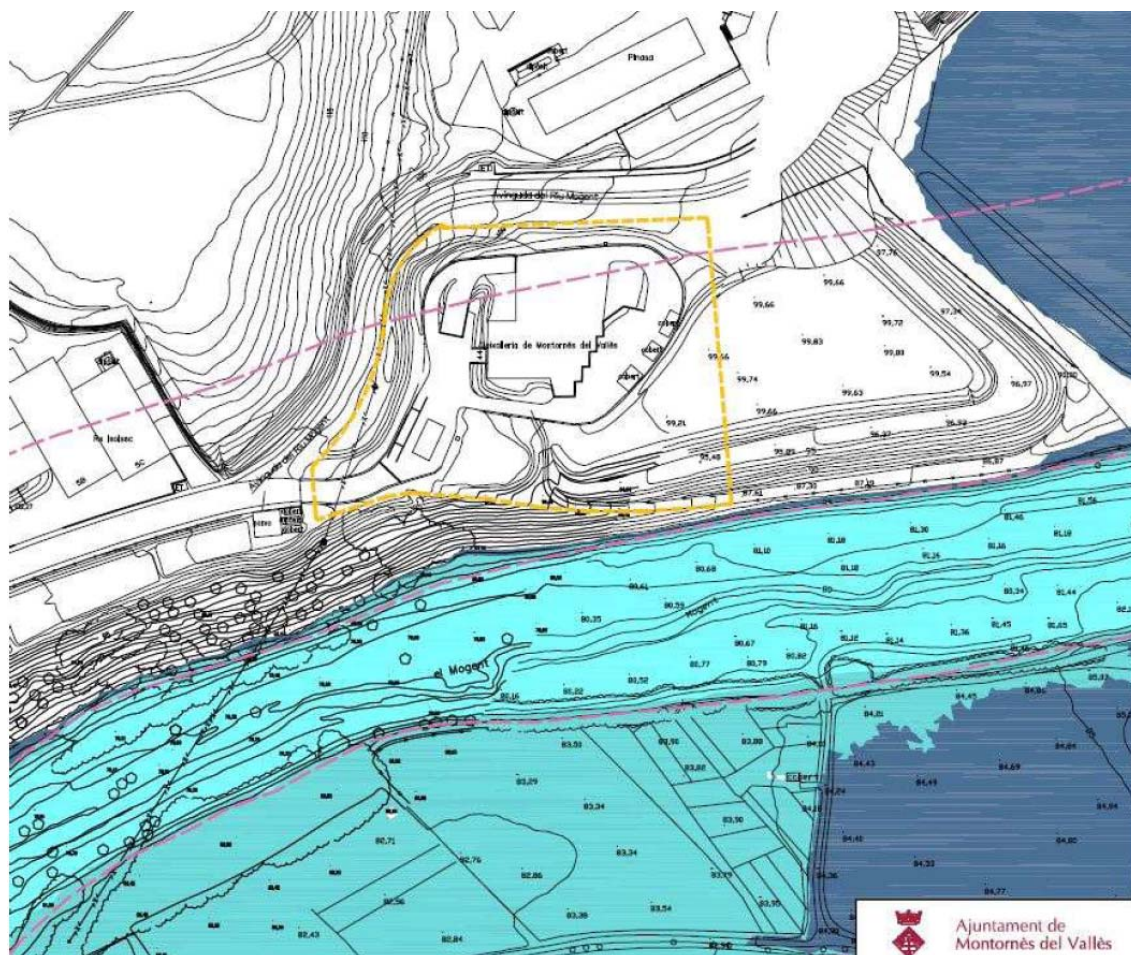


## 6.4 ALTRES AFECTACIONS

### Afectació hidràulica

La parcel·la es troba al costat del riu Mogent i es veu afectada per la zona de policia (franja de 100 m) que en condicionarà l'ús del sòl i les activitats que s'hi desenvolupin.

Segons el Real Decret Llei 1/2001 del Text refós de la Llei d'aigües i el Real Decret 849/1986 del reglament del domini públic hidràulic, en el seu art. 9.4 l'execució de qualsevol obra o treball en la zona de policia precisarà d'autorització administrativa prèvia del organisme de la conca.

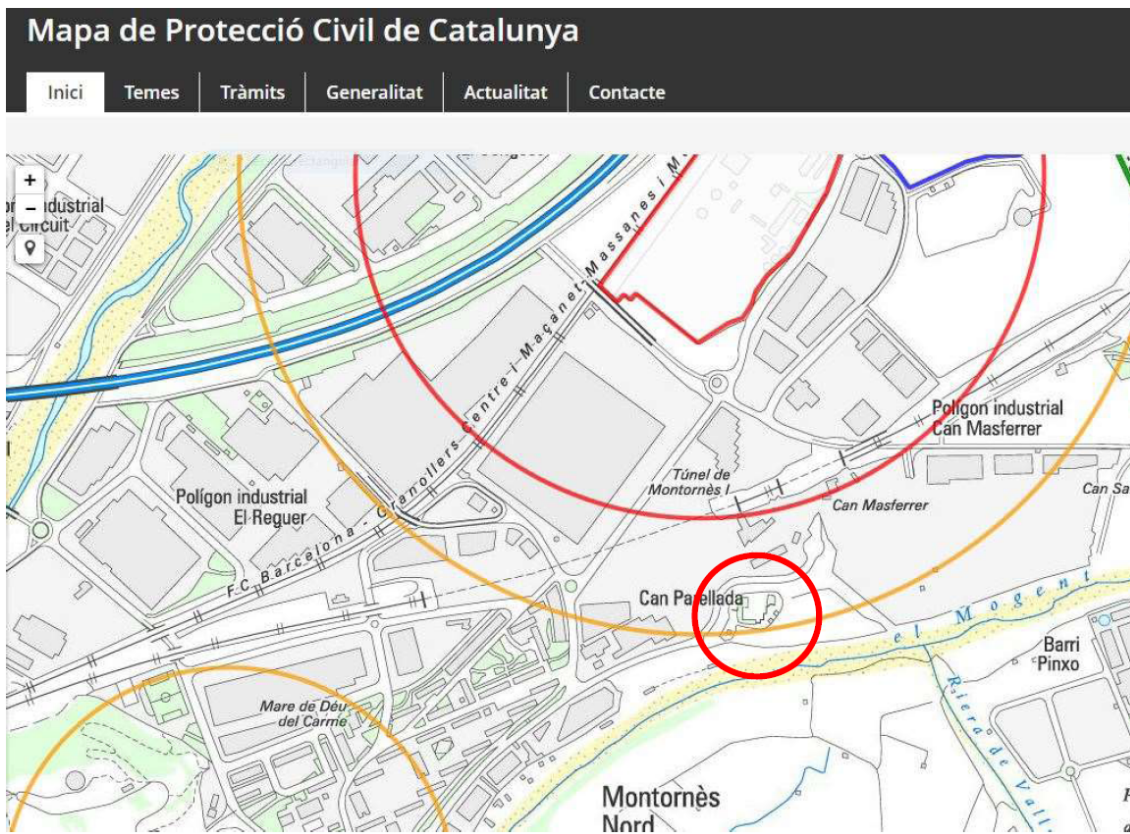


Font: Ajuntament de Montornès del Vallès

Per tant, caldria demanar informe a l'ACA. Cal remarcar que la nova ubicació de l'edifici principal, a la part posterior del recinte i per tant més allunyada del riu, implica una afectació menor que la proposta anterior ja avaluada per l'ACA.

### Afectació risc químic

La parcel·la es troba dins la zona d'alerta màxima pel risc químic en l'establiment industrial de REPSOL BUTANO.



Font: Ajuntament de Montornès del Vallès

Caldrà per tant, sol·licitar informe al departament corresponent.

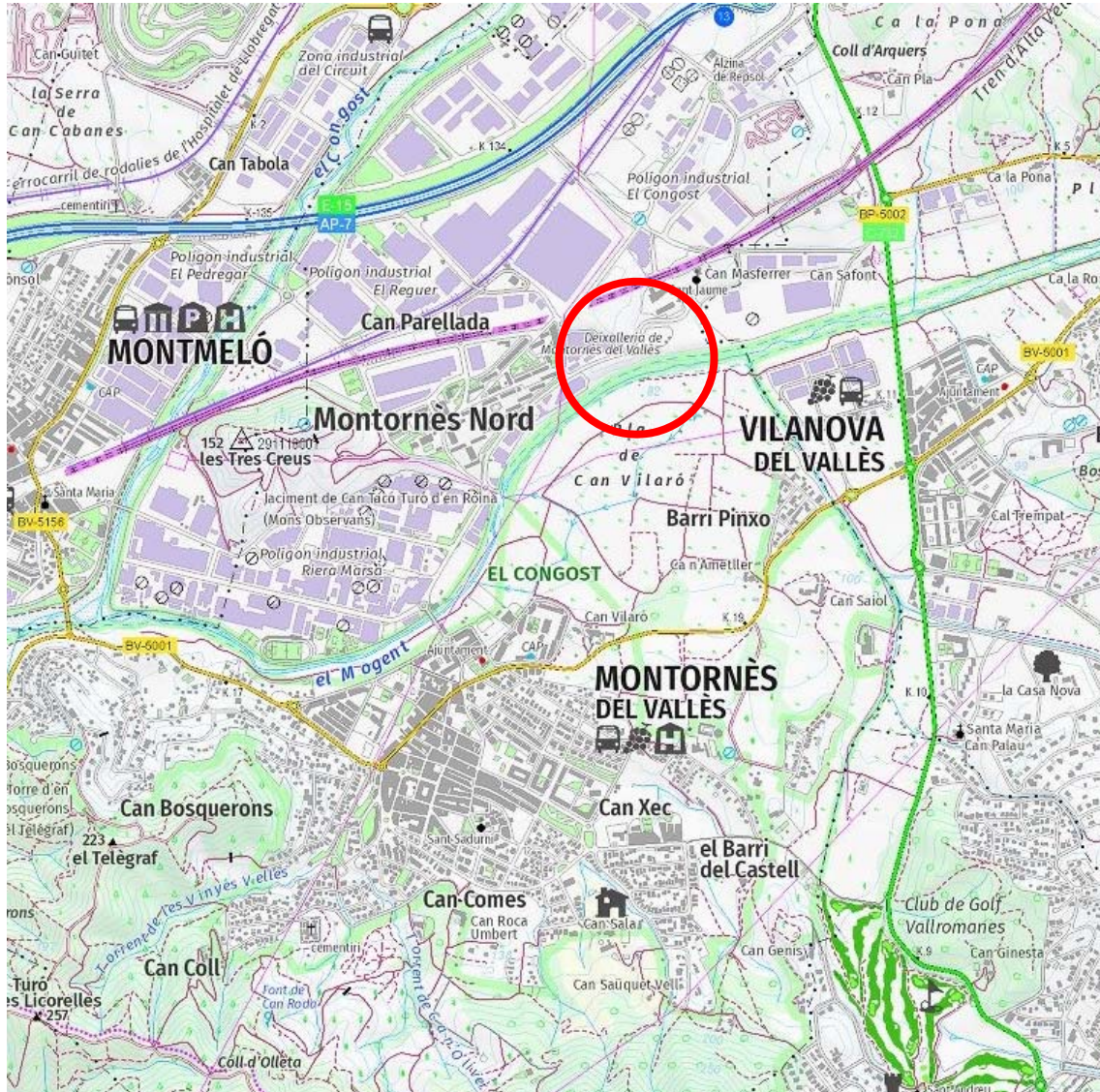
S'adjunta com annex 3. Document ambiental.

## 7. DESCRIPCIÓ DE LA REALITAT

### Situació

La finca on s'ubica el present projecte es troba a l'est del barri de Montornès Nord, al límit del polígon industrial Mogent i davant del riu Mogent.

Es tracta de la finca on s'ubica actualment la deixalleria municipal, la qual s'ampliarà pel costat oest per permetre la implantació de noves edificacions.



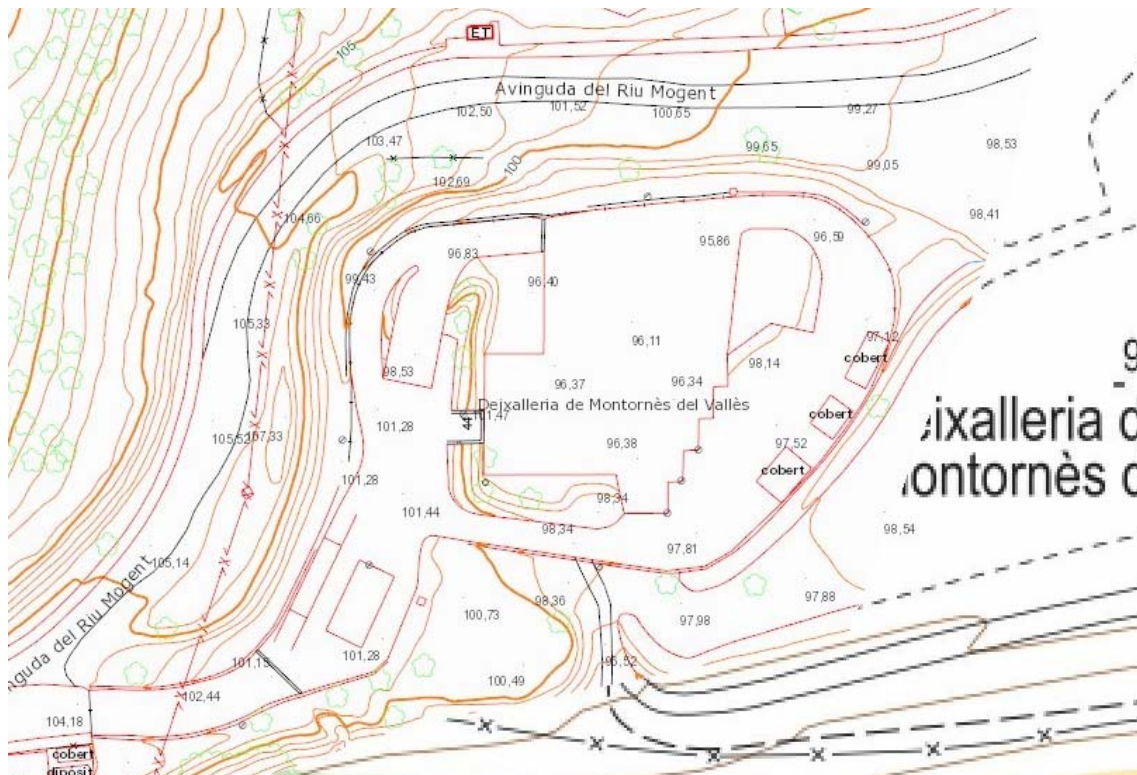
Font: IGCC

**Emplaçament:**

La finca on es realitzarà la intervenció està emplaçada al límit del polígon industrial Mogent, en una zona planera ubicada entre l'Avinguda del Riu Mogent i el riu El Mogent.



La finca es troba en una cota intermèdia entre el carrer, situat a una cota superior, i el riu, situat en una cota molt inferior.



Font ICGC. Àmbit deixalleria existent



Actualment el recinte està delimitat per una tanca. Es proposa la seva ampliació pel costat oest, en una zona on actualment hi ha un talús ubicat a una cota inferior que el carrer públic.

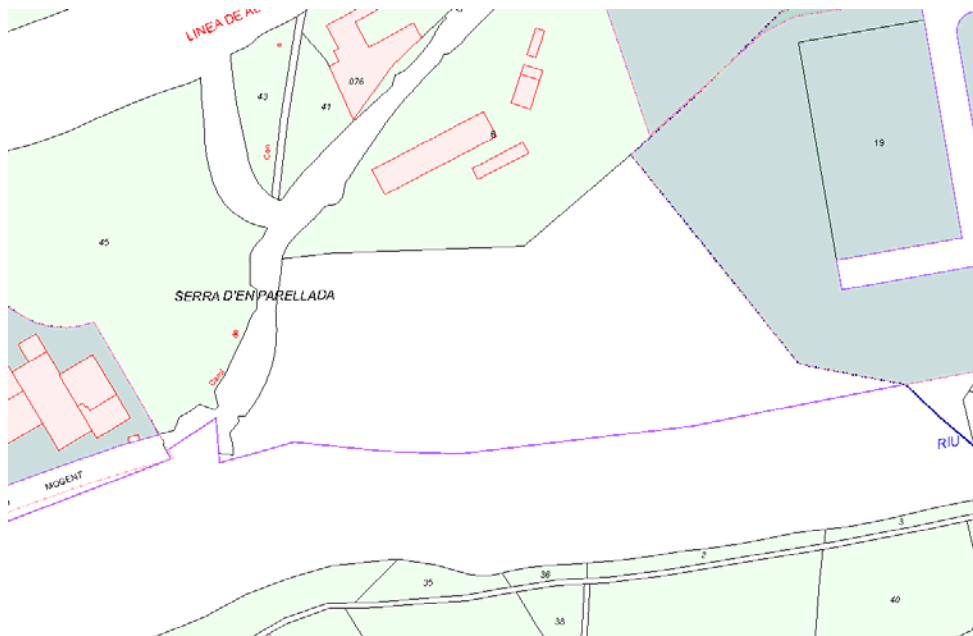


### **Identificació de la finca:**

Es tracta d'un finca de titularitat municipal.

Està inscrita al registre 2 de Canovelles Tom 2458 Llibre 190 Foli 77 i Finca 10003.

La finca no disposa actualment de referència cadastral.



### **Antecedents:**

Durant l'any 1992 es van iniciar els tràmits per part de l'Ajuntament de Montornès per la clausura i restauració de l'antic abocador d'escombraries. La clausura de l'abocador va comportar la redacció d'un projecte d'integració paisatgística de l'àrea afectada, suprimint l'impacta ambiental que generava aquesta instal·lació. L'article 46 de la Llei 6/1993, de 15 de juliol, reguladora dels residus, obligà els municipis de més de 5000 habitants a establir un servei municipal de deixalleria. El termini per fer efectiva la implantació del servei era de tres anys des de la promulgació de la llei.

El projecte d'obres de clausura de l'abocador municipal i la construcció d'una planta de transferència amb deixalleria en la mateixa ubicació va ser aprovat per l'Ajuntament en sessió 5 de novembre de 1993. Degut al gran volum de residus acumulats al llarg dels anys, resultava antieconòmic plantejar el desmunt i total trasllat d'aquests fins a un abocador controlat. El projecte plantejava la integració paisatgística de l'antic abocador, procedint a la restauració de les superfícies resultants del desmunt, incloent operacions de neteja i plantació.

Actualment la gestió és a càrrec del Consorci per a la Gestió dels Residus del Vallès Oriental, mitjançant l'empresa pública Serveis Ambientals del Vallès Oriental (SAVOSA), que gestiona la xarxa de deixalleries comarcals.

### **Situació física actual:**

El recinte de la deixalleria està delimitat per una tanca i té actualment una superfície de 6.193,64 m<sup>2</sup>.

La deixalleria de Montornès del Vallès es va construir l'any 1996 en una zona on hi havia hagut una planta de transferència i un abocador de residus, el qual va clausurar-se l'any 1992.

L'equipament està implantat en una zona planera ubicada a una cota intermèdia entre l'Avinguda del Riu Mogent, situada a una cota més elevada, i el riu Mogent situat a una cota molt inferior.

L'equipament actual consta de tres plataformes que s'ubiquen a cotes diferents i s'organitza amb un recorregut circular al voltant del qual es disposen diferents volums: 5 contenidors de 28 m<sup>3</sup> per a l'emmagatzematge de les fraccions fusta, voluminosos, paper i cartró, poda i ferralla, i un contenidor de 15 m<sup>3</sup> per la runa. A la zona superior de la deixalleria hi ha també 3 contenidors de 28 m<sup>3</sup> per a ús exclusiu de l'Ajuntament de Montornès del Vallès, de voluminosos, fusta i runa. També disposa de dos contenidors de càrrega vertical per a envasos lleugers i vidre, dos contenidors de 5m<sup>3</sup> per al vidre pla i laminat.



*Reproducció de la planta actual*

Les úniques edificacions existents són: un magatzem, una oficina (mòdul prefabricat) i un cobert, totes elles ubicades a la plataforma de la deixalleria.

<b>SUPERFÍCIE CONSTRUÏDA ACTUAL</b>	
Magatzem	37,00 m <sup>2</sup>
Oficina	31,00 m <sup>2</sup>
Cobert	39,00 m <sup>2</sup>
<b>Total superfície construïda:</b>	<b>107,00 m<sup>2</sup></b>



*Imatge de la plataforma de la deixalleria on s'observen les edificacions existents.*



*Imatge de la plataforma dels contenidors que s'ubica a una cota inferior respecte la deixalleria. També es pot observar que tot el conjunt es troba ubicat a una cota inferior que el vial.*





*Imatge de la zona de desballestament municipal.*

### **Accés:**

Com ja s'ha exposat la finca es troba al límit del sòl urbà i l'accés a la finca es produeix directament des de l'Avinguda del Riu Mogent. Es tracta d'un vial de la trama urbana totalment urbanitzat.



### **Serveis existents**

Com ja s'ha exposat, la finca es troba al límit del sòl urbà, amb accés des d'un vial urbanitzat i que disposa de tots els serveis.

La finca disposa de subministrament elèctric i d'aigua potable, i està connectat a la xarxa de clavegueram.

## 8. PROPOSTA

---

### 1. Descripció general de la proposta

L'actual proposta d'actuació manté els objectius i programa del PAE aprovat definitivament, però resultat dels problemes de fonamentació detectats s'ha reubicat l'edifici principal reduint la seva superfície i localitzant-lo a l'oest del recinte, a la cota de la plataforma de desballestament municipal, i adossat a un talús existent entre el vial públic i la plataforma esmentada que està situada a una cota més baixa que el vial.

L'objecte del projecte és la millora i ampliació de la deixalleria municipal de Montornès del Vallès.

Per fer-ho, s'amplia l'àmbit de la deixalleria passant dels 6.193,64 m<sup>2</sup> actuals a una superfície de 6.523,00 m<sup>2</sup>. Aquesta ampliació ha de permetre la implantació del centre de valorització de residus voluminosos del servei comarcal de deixalleries del Consorci per a la Gestió dels residus del Vallès oriental.

Aquest nou centre s'implantarà a l'oest del recinte actual, al costat del control d'accés, en una zona on hi ha un talús i ubicat a una cota inferior que el carrer públic. Estarà format per un nou equipament de 266,29 m<sup>2</sup> construïts on s'hi ubica el control d'accés, la sala de personal, els vestidors, el magatzem de productes segona mà i el taller en planta baixa, i el bany adaptat i el magatzem/taller de reparació en planta primera.

Es preveu que aquest edifici es desenvolupi en dues fases. En la primera fase es construirà la planta baixa amb una superfície de 175,75 m<sup>2</sup>, i en la segona es construirà la planta pis.

Pel que fa a la plataforma de l'actual de la deixalleria, s'enderroquen algunes edificacions existents del mòdul prefabricat i el cobert, i es manté el magatzem existent. També s'ubica un nou edifici format per el mòdul d'oficina i nou magatzem adossat a l'actual, i per l'altre costat es construeix un nou cobert per a olis, RAEEs i matalassos amb més alçada que l'actual, i tot seguit el mòdul d'amiant.

El projecte també contempla dues zones de desballestament de voluminosos amb la construcció de dos coberts, un per a la zona del ciutadà i l'altre per al servei comarcal adossat al nou equipament.

Pel què fa a la capacitat de caixes, es planteja la construcció d'un nou mur per a generar espai per a dos contenidors nous.

Per facilitar l'accés a la plataforma inferior, el projecte contempla una renovació de l'actual escala peatonal metàl·lica per una de nova i millorant les baranes actuals d'aquesta zona.

El projecte també contempla l'ampliació, adequació i millora de les instal·lacions actuals de la deixalleria per tal de fer-la funcional. En concret, s'actua en la xarxa de sanejament, d'abastament d'aigua, d'electricitat i enllumenat, en la protecció contra incendis, en la xarxa de pressa de terra i en la xarxa de telecomunicacions.

El projecte contempla el tancament de la parcel·la amb trams de tanca nova per tal d'evitar els robatoris.

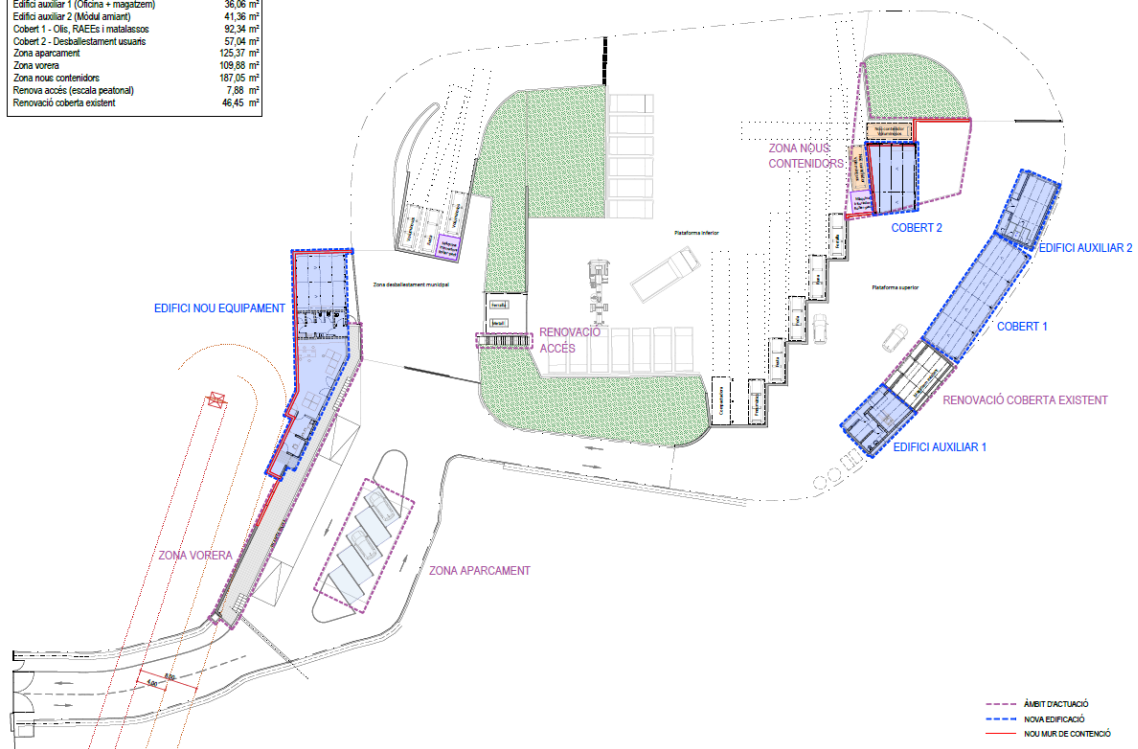
Finalment, s'implanta una zona d'aparcament de 5 places en semi bateria davant de la bàscula i generant els carrils de circulació d'accés a la deixalleria.

En el següent plànol es delimiten en lila els 5 àmbits d'intervenció:

- L'ampliació del costat oest on s'ubica el nou edifici d'equipament i la nova vorera.
- La zona d'aparcament
- Els dos edificis auxiliars i el cobert de l'est del recinte
- La zona de nous contenidors voluminosos, al nord
- Renovació accés (escales peatonals)

En trama blava es diferencien les noves construccions.

Superfícies construïdes	
Edifici nou equipament	264,35 m <sup>2</sup>
Edifici auxiliar 1 (Oficina + magatzem)	36,06 m <sup>2</sup>
Edifici auxiliar 2 (Mòdul amiant)	41,36 m <sup>2</sup>
Cobert 1 - Oils, RAEs i matalassos	92,34 m <sup>2</sup>
Cobert 2 - Desbalrestament usuaris	57,04 m <sup>2</sup>
Zona aparcament	125,37 m <sup>2</sup>
Zona vorera	109,88 m <sup>2</sup>
Zona nous contenidors	187,05 m <sup>2</sup>
Renova accés (escala peatonal)	7,88 m <sup>2</sup>
Renovació coberta existent	46,45 m <sup>2</sup>



Pel que fa a les superfícies actuals i proposades:

SUPERFÍCIE CONSTRUÏDA ACTUAL	
Magatzem	37,00 m <sup>2</sup>
Oficina	31,00 m <sup>2</sup>
Cobert	39,00 m <sup>2</sup>
<b>Total superfície construïda:</b>	<b>107,00 m<sup>2</sup></b>

(s'enderroca)  
(s'enderroca)

SUPERFÍCIE CONSTRUÏDA PROPOSTA	
<b>Noves edificacions:</b>	
Nou equipament	564,35 m <sup>2</sup>
Edifici auxiliar 1	36,06 m <sup>2</sup>
Edifici auxiliar 2	41,36 m <sup>2</sup>
Cobert 1	92,34 m <sup>2</sup>
Cobert 2	57,04 m <sup>2</sup>
<b>Edificacions que es mantenen:</b>	
Magatzem	37,00 m <sup>2</sup>
<b>Total superfície construïda:</b>	<b>814,41 m<sup>2</sup></b>

Pel que fa a la implantació topogràfica, la nova edificació s'implanta en una zona on hi ha un talús en una cota intermèdia entre el carrer i la deixalleria situada en una cota inferior.

## 2. Descripció del programa funcional, usos i relació de superfícies

A continuació es fa una descripció de les principals característiques d'aquest edifici:

El programa funcional del centre de valorització de residus voluminosos del servei comarcal de deixalleries del Consorci per a la Gestió dels Residus del Vallès Oriental comprèn la realització d'un nou equipament on s'hi ubicarà el control d'accés, la sala del personal, un magatzem de productes segona mà, els vestidors i el taller en planta baixa; i el bany adaptat i el magatzem/taller de reparació en planta primera que s'executarà en una segona fase. Així mateix, es construirà un nou edifici format per el mòdul d'oficina i magatzem adossat al magatzem existent, un nou cobert per a olis, RAEEs i matalassos, i el mòdul d'amiant. S'afegeixen dues noves zones de desballestament de voluminosos amb la construcció de dos coberts, un per a la zona del ciutadà i l'altre per al servei comarcal.

La intervenció que contempla aquest projecte consisteix en les següents actuacions:

- Construcció de la planta baixa del nou edifici d'equipament de 175,75 m<sup>2</sup> construïts per al control d'accés, sala del personal, magatzem de productes de segona ma, vestidors i taller.
- Enderroc de les construccions existents a la plataforma de l'actual deixalleria
- Construcció d'un nou edifici format per el mòdul d'oficina i magatzems, un nou cobert per a olis, RAEEs i matalassos, i el mòdul d'amiant.
- Construcció de dues noves zones de desballestament de voluminosos amb la construcció de dos coberts.
- Construcció d'un nou mur per a generar espai per a dos contenidors nous.
- Construcció d'una nova escala peatonal metàl·lica d'accés a la plataforma inferior
- Adequació i millora de la urbanització exterior i millora de les instal·lacions

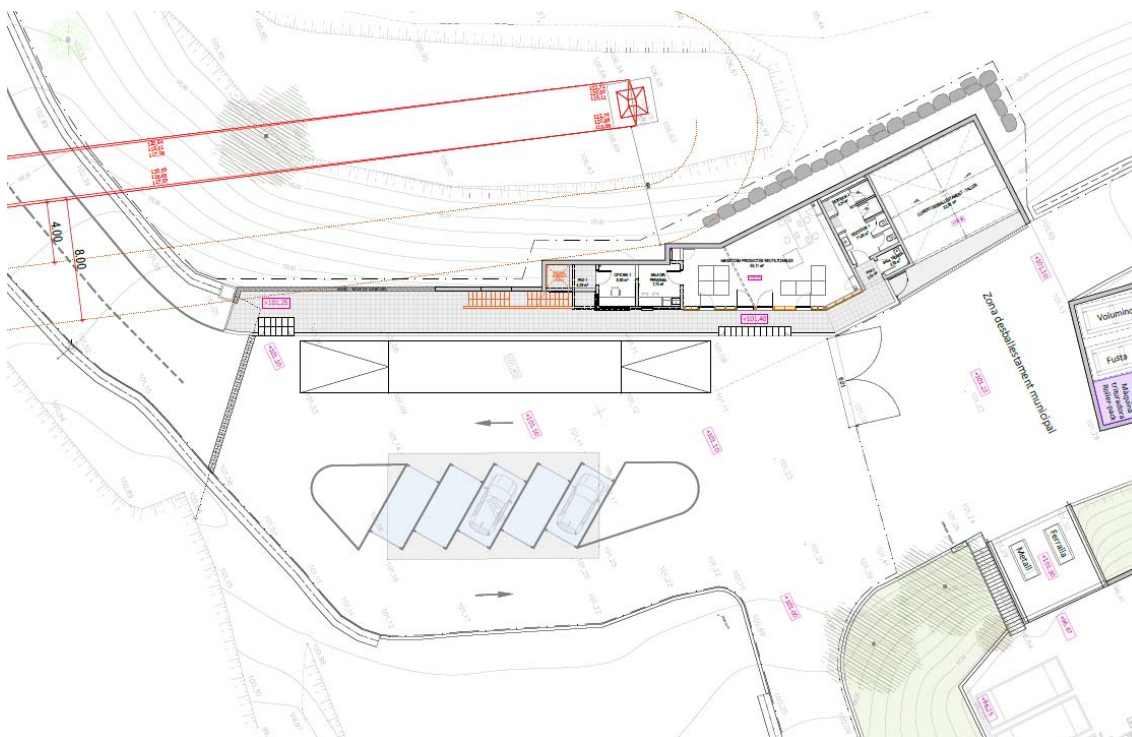
Superfícies construïdes:

	Sup. construïda
Edifici nou equipament	266,29 m <sup>2</sup>
Edifici auxiliar 1 (Oficina + magatzem)	73,10 m <sup>2</sup>
Edifici auxiliar 2 (Mòdul amiant)	43,36 m <sup>2</sup>
Cobert 1 - Olis, RAEEs i matalassos	92,34 m <sup>2</sup>
Cobert 2 - Desballestament usuari	58,38 m <sup>2</sup>
Zona aparcament	97,25 m <sup>2</sup>
Zona vorera	124,42 m <sup>2</sup>
Zona nous contenidors	203,85 m <sup>2</sup>
Renovació accés (escala peatonal)	7,88 m <sup>2</sup>
Renovació coberta existent	46,45 m <sup>2</sup>

### Nou equipament:

El nou equipament s'ubica l'oest del recinte actual, en el talús ubicat entre el carrer i la plataforma on es troba la zona de desballestament municipal del recinte actual. S'accedirà directament des del vial interior d'accés al recinte, i a la cota de la plataforma.

Al davant hi ha la zona d'aparcament amb una previsió de 5 places en semi bateria davant de la bàscula i generant els carrils de circulació d'accés a la deixalleria.

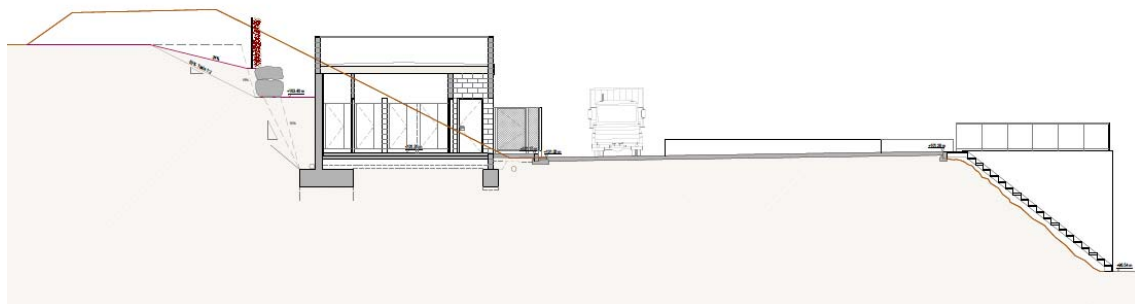
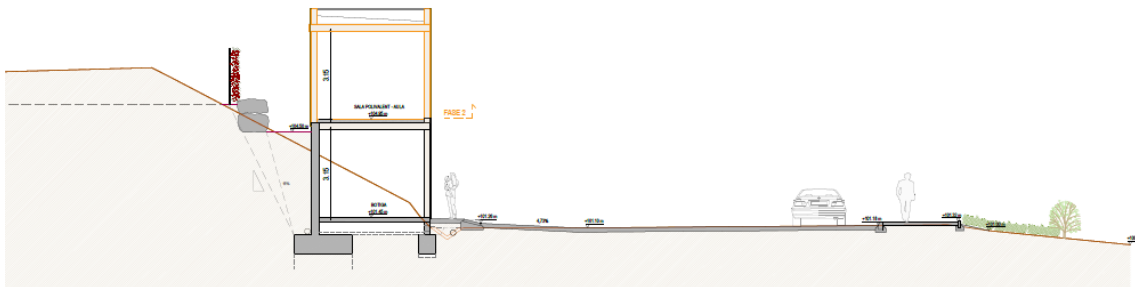
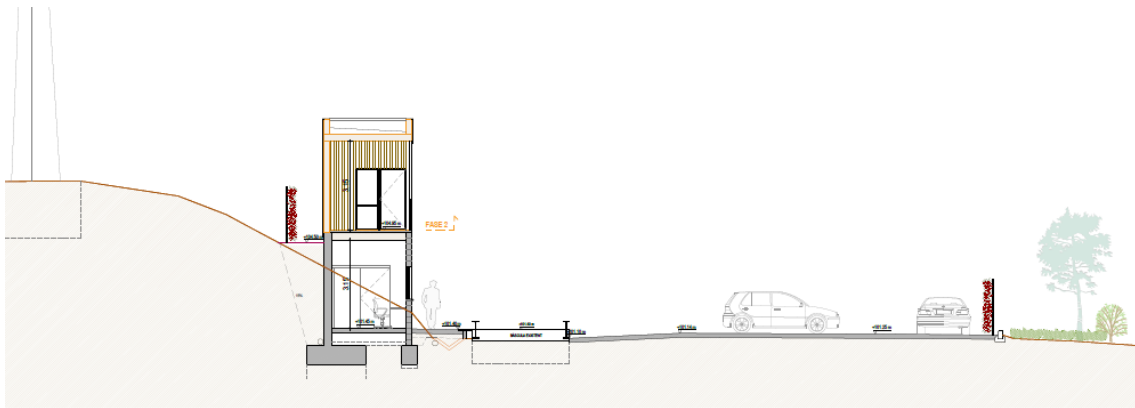
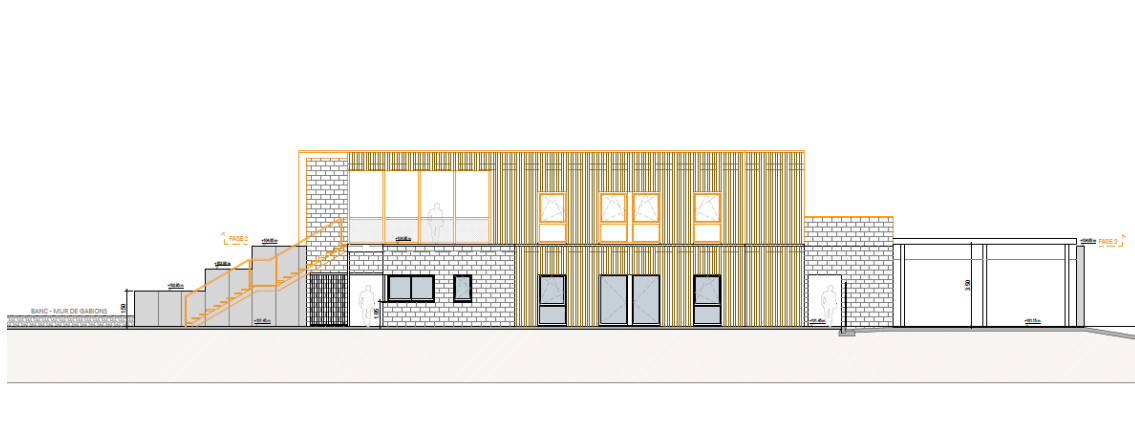


Es tracta d'un edifici de planta baixa i planta pis, amb una superfície de 266,29 m<sup>2</sup> construïts, on s'hi ubica el control d'accés, la sala del personal, els vestidors, el magatzem de productes de segona mà i el taller en planta baixa, i el bany adaptat i el magatzem/taller de reparació en planta primera.

En una primera fase es construirà la planta baixa amb una superfície construïda de 175,75 m<sup>2</sup>.

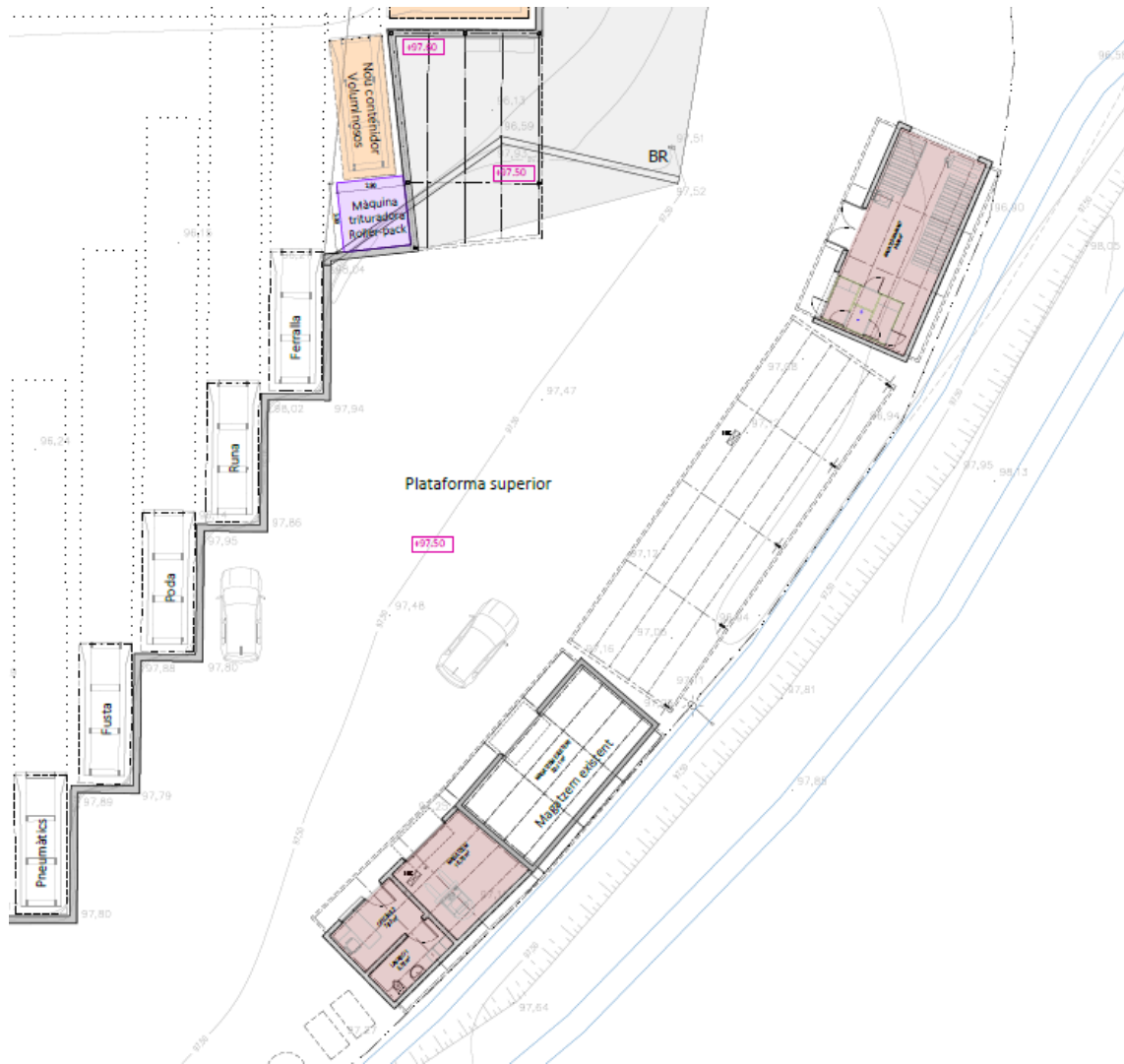
### Superfícies útils:

NOU EQUIPAMENT	Sup. útil
Oficina 1	6,60 m <sup>2</sup>
Sala del personal	7,73 m <sup>2</sup>
Pas 1	4,28 m <sup>2</sup>
Magatzem de productes reutilitzables	55,11 m <sup>2</sup>
Pas 2	2,24 m <sup>2</sup>
Sala tècnica	2,52 m <sup>2</sup>
Vestidor 1	11,36 m <sup>2</sup>
Vestidor 2	3,74 m <sup>2</sup>
Cobert desballestament - Taller	52,52 m <sup>2</sup>
<b>TOTAL SUP. INTERIOR PB - FASE 1</b>	<b>146,10 m<sup>2</sup></b>

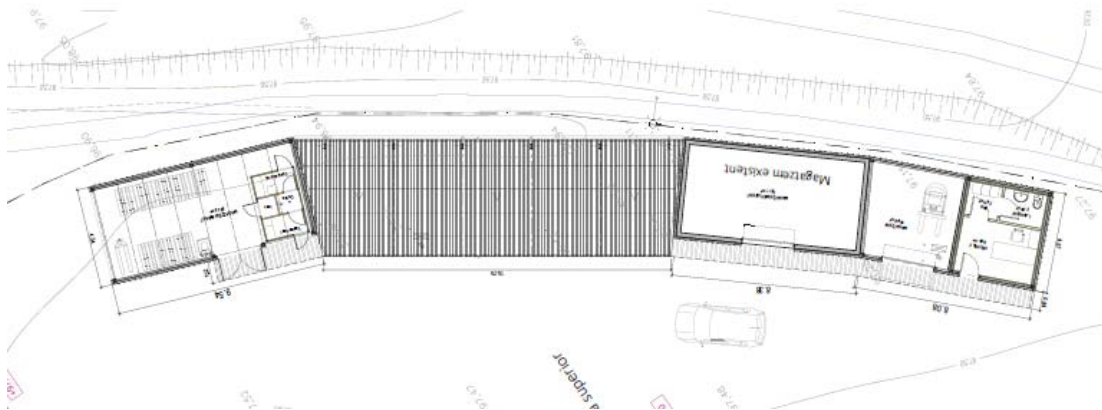
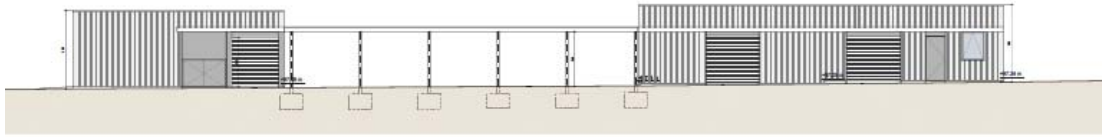


## Edifici auxiliar 1 i 2:

En la plataforma de l'actual deixalleria s'enderroquen les edificacions existents del mòdul prefabricat i el cobert i es manté el magatzem existent. S'ubica un nou edifici format per el mòdul d'oficina i nou magatzem adossat a l'actual, i per l'altre costat es construeix un nou cobert per a olis, RAEEs i matalassos amb més alçada que l'actual, i tot seguit el mòdul d'amiant.



El conjunt estarà conformat per dos volums independents de planta baixa, units per un cobert. L'edifici auxiliar 1 està format per el mòdul d'oficina i magatzems, un nou cobert tancat per a olis, RAEEs i matalassos, l'edifici auxiliar 2 es correspon amb el mòdul d'amiant.



EDIFICI AUXILIAR 1	Sup. útil
Oficina 2	7,92 m <sup>2</sup>
Lavabo 2	5,76 m <sup>2</sup>
Magatzem nou	15,95 m <sup>2</sup>
Magatzem existent	32,11 m <sup>2</sup>
<b>TOTAL SUP. ÚTIL INTERIOR</b>	<b>61,74 m<sup>2</sup></b>

EDIFICI AUXILIAR 2	Sup. útil
Magatzem amiant	36,00 m <sup>2</sup>

### 3. Materials i acabats:

#### Prestacions de l'edifici:

L'obra nova projectada proporcionarà unes prestacions de funcionalitat, seguretat i habitabilitat que garantiran les exigències bàsiques del CTE, en relació als requisits bàsics de la LOE, així com també donaran resposta a la resta de normatives d'aplicació.

#### Materials estructurals:

La contenció de terres del nou equipament es realitzarà amb murs de contenció de formigó armat, executat per dames en la zona de talús del nou equipament i sabata correguda de formigó armat. La fonamentació serà a base de sabates aïllades o corregudes i riostres sota el muret de tancament del forjat sanitari.

L'estructura vertical serà de parets de càrrega de bloc de formigó armat i massissat pels volums de l'oficina, la sala del personal i els vestidors; tancament estructural d'entramat de fusta amb aïllament de llana de roca; i estructura de pilars metàl·lics tubulars vistos en la zona del porxo d'accés a l'oficina.



L'estructura horitzontal estarà format per panells de fusta CLT de gruix 28cm o 16cm en funció de la llum i lligats a la paret de càrrega amb perfils en L i ancoratges.

Zona edificis auxiliars i cobert 1:

Els nous edificis auxiliars es situen en la plataforma de la deixalleria on apareix un estrat de reblert molt dolent. La fonamentació serà una llosa de fonamentació armada recolzada sobre una nova esplanada millorada.

L'estructura vertical dels edificis auxiliars serà de parets de càrrega de bloc de formigó armat i massissat.

L'estructura horitzontal serà de perfils metàl·lics laminats tipus IPE i tancament amb panell sandvitx de 5 cm formant una aigua amb pendent del 9%.

Zona cobert 1

El cobert 1 estarà format per una estructura de pilars metàl·lics de perfils laminats tipus HEB ancorats amb plaques base, i bigues i corretges metàl·liques de perfils metàl·lics tipus IPE i tancament amb panell sandvitx de 5 cm formant una aigua amb pendent del 7%

Zona contenidors i cobert 2

El nou mur de contenció en la zona de contenidors serà de formigó armat amb una alçada variable entre 2,90 i 3,35 metres amb sabata correguda de formigó armat.

Zona escala metàl·lica

La nova escala metàl·lica d'accés a la plataforma inferior de la deixalleria serà de perfils metàl·lics tipus IUPN ancorada amb plac

#### **Acabats de façana:**

A l'edifici principal els murs estructurals exteriors es revestiran exteriorment amb rastrellat vertical de lames de fusta tractada per exterior de 120x28mm.



TANCAMENT DE FAÇANA AMB FUSTA



PASSADÍS EXTERIOR AMB COBERTA FOTOVOLTAICA

Els tancaments exteriors de les façanes de la resta dels mòduls, seran de 20 cm de gruix, amb bloc foradat de formigó de 40x20x20 cm, llis, de color gris amb components hidrofugants, categoria I segons la norma UNE-EN 771-3, col·locat amb morter mixt 1:2:10 de ciment pòrtland.

#### **Fusteries exteriors:**

Als edificis s'hi preveuen fusteries d'alumini lacat de perfils sistema Schüco o equivalent.

Les portes d'accés a la botiga s'han previst de d'alumini lacat i la resta de portes seran metàl·liques formades per fulles batents d'acer per exterior.

Al magatzem i l'edifici d'amiant seran de xapa d'acer galvanitzat.

#### **Cobertes:**

A l'edifici principal la coberta serà invertida acabada amb un llit de graves ceràmiques reciclades.

La resta de cobertes seran de panell sandvitx de planxes d'acer amb aïllament de llana de roca, amb cara exterior nervada color blanc i cara interior llisa i sistema encadellat i fixacions vistes.

#### **Urbanització exterior:**

El projecte contempla la urbanització de la vorera d'accés a l'equipament davant de la bàscula amb solera de formigó i acabat de panot de 20x20x5cm i vorada de formigó prefabricat de 25 a 30cm d'alçada.

Les tanques metàl·liques de delimitació de la parcel·la seran les següents:

- Tanca d'acer formada per muntants i travessers metàl·lics en T i brèndoles de perfils angulars amb aspecte igual a l'existent i pintada.
- Tanca de panell reixat i muntants verticals d'acer tipus RIVISA o equivalent.

El projecte també contempla l'ajust i reforç de les portes batents existents d'accés a la deixalleria i el trasllat d'una per situar-la al costat del nou equipament.

Finalment, també contempla un mur de gabions en forma de banc lineal entre la vorera i el tancament de la parcel·la en la zona del talús.

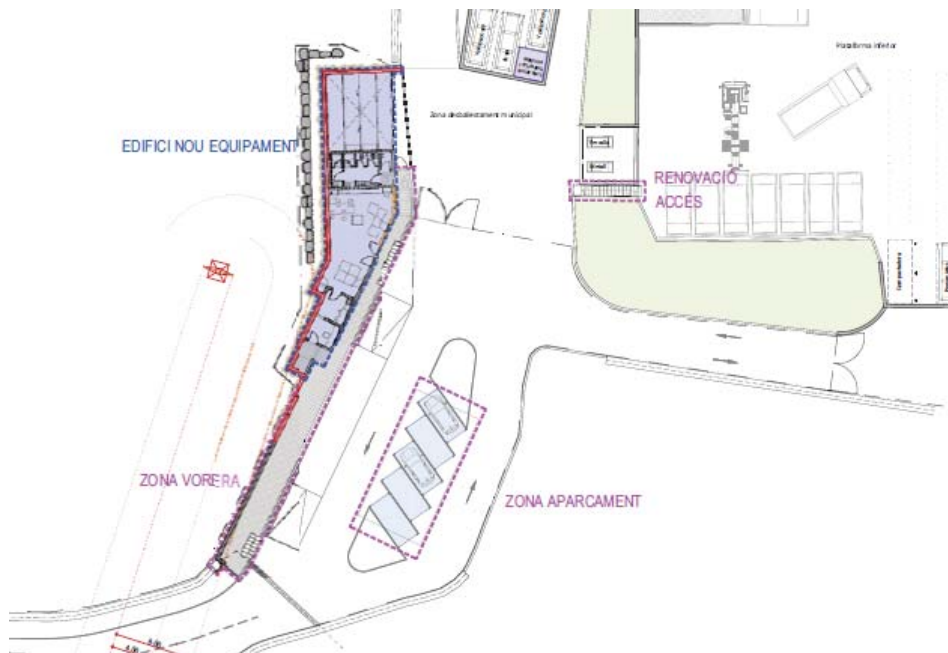
S'adjunta com annex 1: Projecte d'ampliació de la deixalleria municipal redactat pel Consell Comarcal del Vallès Oriental.

## 9. ACCESSOS, SERVEIS I APARCAMENT

Com ja s'ha exposat l'accés al recinte de la deixalleria es produeix des de l'avinguda del riu Mogent. Es tracta d'una via urbana totalment pavimentada.



Pel que fa a l'aparcament dels vehicles de les persones que utilitzin la deixalleria, el recinte disposa d'espai suficient a l'interior del recinte per l'aparcament dels vehicles que utilitzen el servir. D'altra banda, s'ha previst una nova zona d'aparcament pels usuaris del nou equipament.



Pel que fa als serveis es proposa:

Electricitat:

Com ja s'ha exposat, la finca ja disposa actualment de subministrament d'electricitat.

Aigua potable:

La finca ja disposa d'aigua potable.

Sanejament:

La deixalleria actual està connectada a la xarxa de clavegueram municipal.

## 10. JUSTIFICACIÓ DEL PROJECTE

---

### **Justificació de la finalitat del projecte**

La finalitat del projecte és la millora i ampliació de la deixalleria municipal per a transformar-la en un centre de valorització de residus voluminosos del servei comarcal de deixalleries del Consorci per a la Gestió de Residus del Vallès Oriental.

### **Compatibilitat de l'actuació amb el planejament urbanístic i sectorial**

Tal i com s'ha exposat l'actuació és compatible amb el planejament urbanístic donat que el sòl està qualificat sistema de serveis tècnics (clau 4). El planejament vigent no determina condicions d'edificació específics per aquesta clau urbanística.

D'altra banda l'actuació també és compatible amb el planejament territorial donat que en sòl de protecció preventiva admet les noves construccions previstes per la llei d'urbanisme.

Finalment la finca no està inclosa en cap espai PEIN o Xarxa natura 2000.

Tot i això, la finca es troba dintre de la zona de policia (100 metres) i així com dins de la zona d'alerta màxima de risc químic de l'establiment de REPSOL BUTANO, pel que caldrà sol·licitar informe a l'ACA i al departament corresponent de protecció de riscos químics.

## 11. IMPACTE PAISATGÍSTIC

---

Com ja s'ha exposat, l'actuació s'emplaça en la parcel·la de la deixalleria municipal actual ubicada a l'est del barri de Montornès Nord, al límit del polígon industrial Can Masferrer i davant del riu Mogent.

Es tracta d'una parcel·la edificada i en ús, i l'actuació que es proposa és la millora de les instal·lacions existents, i la construcció d'un nou edifici a l'oest del recinte actual. Aquest nou edifici s'ubica en un talús ubicat entre l'avinguda del Riu Mogent, situada a una cota més elevada, i la plataforma superior de la deixalleria, situat a una cota inferior. L'edifici principal s'edificarà a la cota de la plataforma de la deixalleria pel que l'edifici quedarà integrat en el terreny.

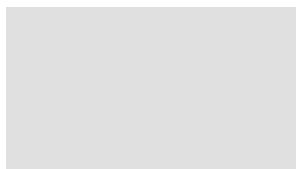
Donades les característiques del PAE, un cop valorades totes les afeccions que es faran al paisatge actual, es considera que és compatible donats els motius que exposem a continuació:

- S'amplia molt lleugerament les instal·lacions existents de la deixalleria, per a millorar-ne les seves característiques i ampliar-ne els serveis, sense augmentar la parcel·la.
- El creixement es realitza sobre una part de la parcel·la sense usos ni vegetació a destacar.
- Els materials d'acabat del nou equipament milloren substancialment les instal·lacions actuals de la deixalleria, amb una imatge molt més neta i molt més ordenada, i amb uns acabats més integrats.
- S'aprofita un equipament existent per a millorar i ampliar-lo, sense que això impliqui un creixement desmesurat.
- L'anàlisi de les visibilitats de la parcel·la demostra que no s'afecten espais molt exposats, ja que el nou edifici s'ubica a la part posterior de la parcel·la i integrat en talús.
- No s'afecten espais naturals protegits, ni es limita la connectivitat ecològica de l'àmbit.
- No és necessari crear cap nou accés ja que la parcel·la disposa d'accés per un vial que es troba completament urbanitzat i amb tots els serveis.

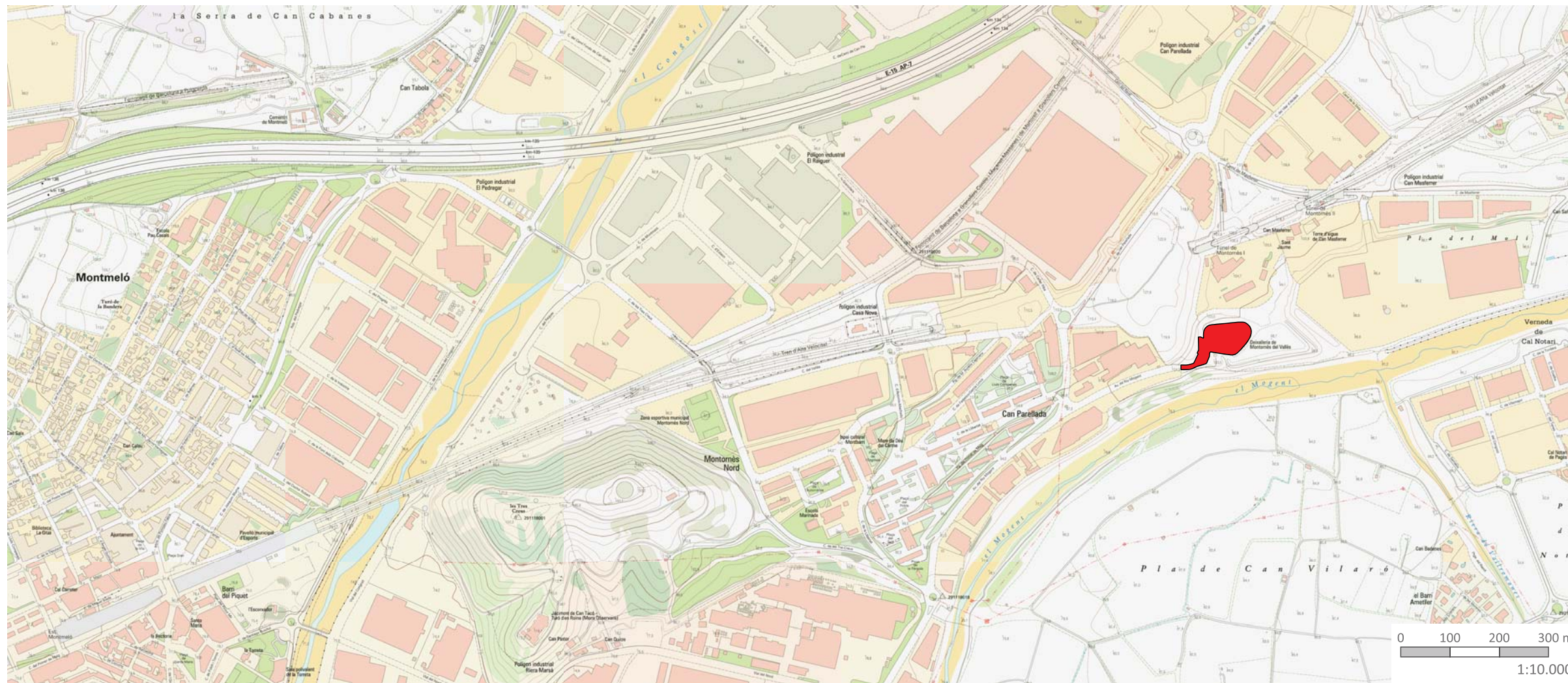
Així doncs, el conjunt d'actuacions previstes pel present projecte presenten un **impacte paisatgístic COMPATIBLE** en el marc en el que s'emplaça el projecte i sempre segons les característiques constructives i de funcionament que consten en el present document.

S'adjunta com a annex 2 Estudi d'impacte paisatgístic redactat per Traça, estudi serveis ambientals.

Barcelona, octubre 2024



Georgina Vázquez Utzet, arquitecta directora de l'equip  
PROJECTES URBANS, arquitectura i territori SLP



 Àmbit PAE

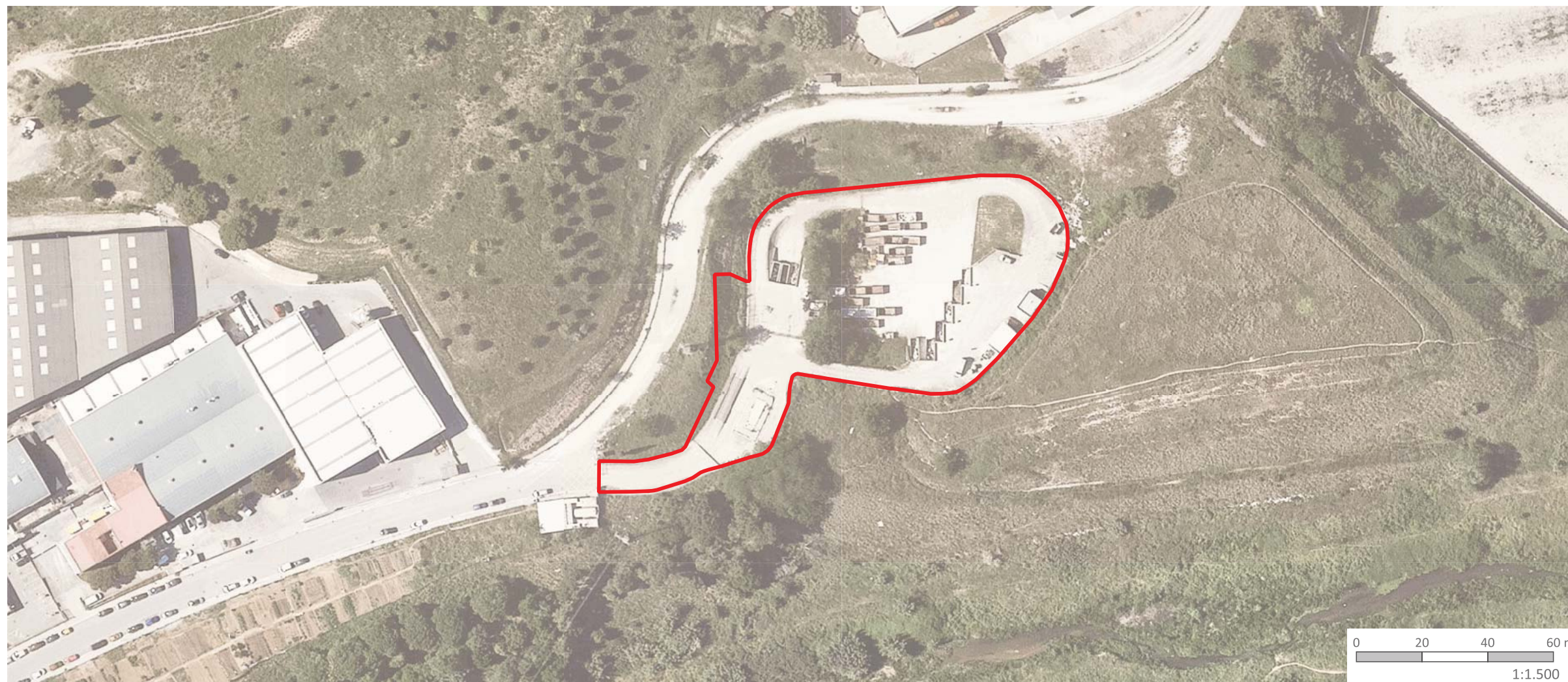
**IDENTIFICACIÓ DE LA FINCA:**  
 Finca registral inscrita al registre 2 de Canovelles Tom 2458  
 Llibre 190 Foli 77 i Finca 10003.  
 Coordenades (sistema ETRS 89/UTM zona 31N)  
 - X: 439485,68  
 - Y: 4600669,87


**SUPERFÍCIES:**  
 Superfície àmbit deixalleria actual: 6.193,64 m<sup>2</sup>  
 Superfície àmbit deixalleria ampliada: 6.523,00 m<sup>2</sup>

**SERVEIS:**  
 L'àmbit del PAE és contigu amb la trama urbana i dona front i té el seu accés per mitjà d'un carrer de la trama urbana.

La trama urbana disposa de tots els serveis urbanístics: xarxa d'aigua, electricitat, clavegueram i enllumenat públic.

La deixalleria actual (en servei) disposa de tots els serveis



 Mapa topogràfic de Catalunya 1:5.000 ICGC  
 Ortofoto de Catalunya 1:25.000 ICGC

**SITUACIÓ - EMPLAÇAMENT**  
**IDENTIFICACIÓ DE LA FINCA**  
**SERVEIS EXISTENTS**

**PROJECTE D'ACTUACIÓ ESPECÍFICA (PAE) PER A L'AMPLIACIÓ DE LA DEIXALLERIA MUNICIPAL DE MONTORNÈS DEL VALLÈS**

Referència interna arquitectes: 13545

Arquitectes Redactors:  
 Enric González i Georgina Vázquez

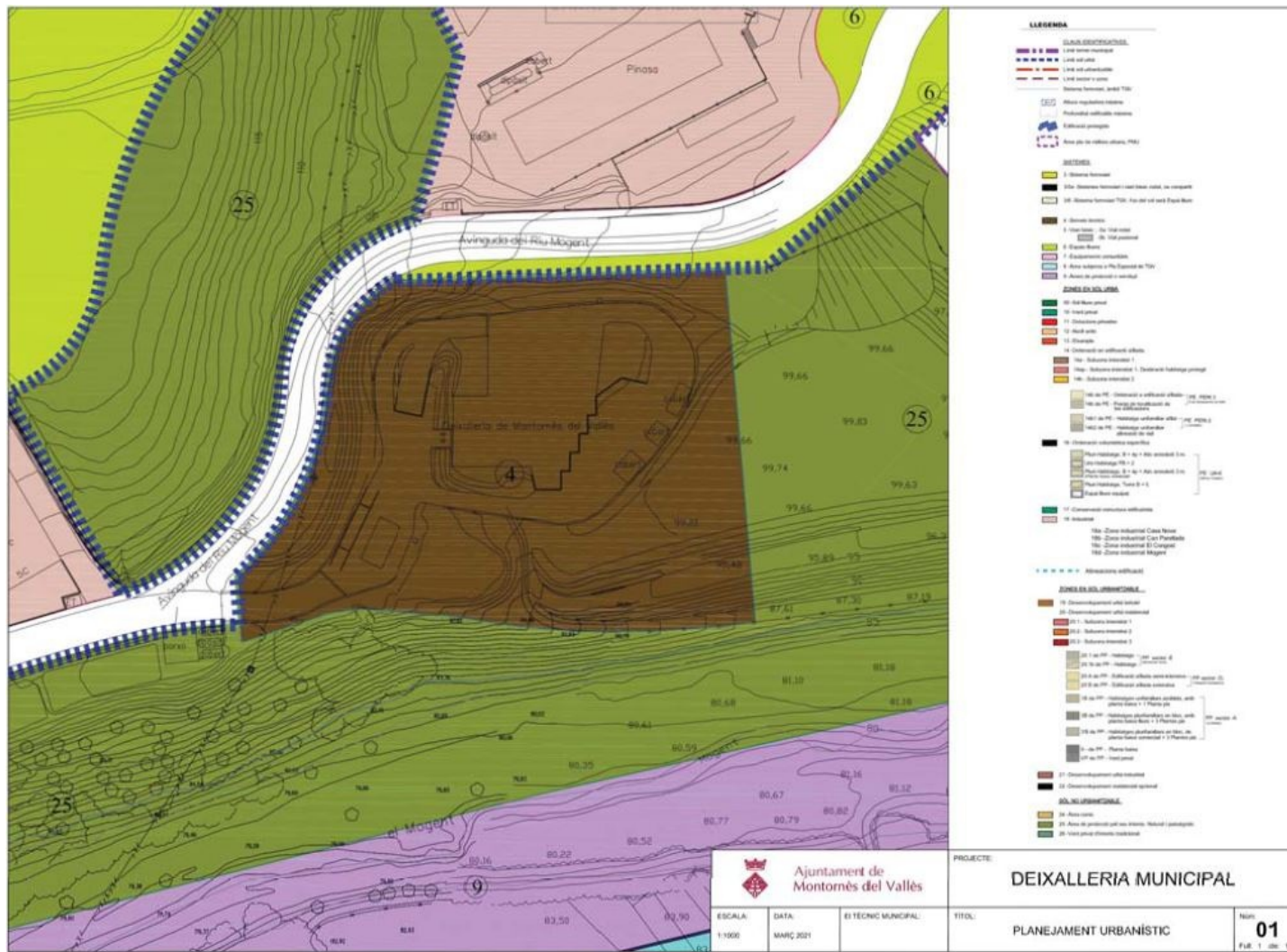
 



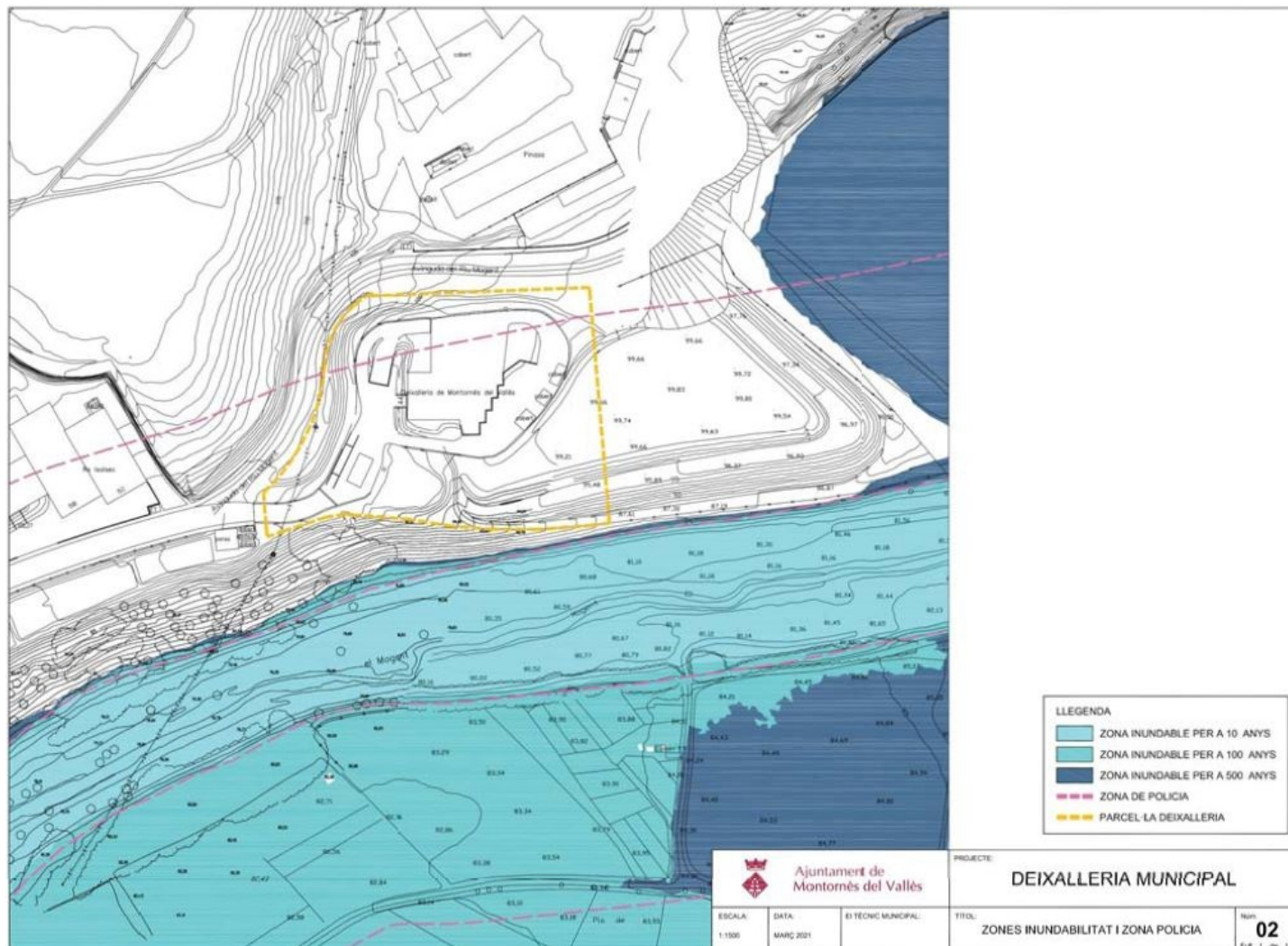
Plànol núm.

**01**

FEBRER 2024



Plànol 01. Planejament urbanístic  
 Classificació del sòl: Sòl No Urbanitzable (SNU)  
 Qualificació del sòl: Sistema de serveis tècnics i ambientals (clau 4)  
 Superfície clau 4: 13.887,63 m<sup>2</sup>



Plànol 02. Afectació hidràulica. Zona de policia

Nota: Reproducció dels plànols del Projecte d'ampliació de la Deixalleria Municipal  
 - Plànol 01. Planejament urbanístic  
 - Plànol 02. Zones inundabilitat i zona policia  
 (sense escala)

**PLANEJAMENT VIGENT  
 AFECTACIONS**

**PROJECTE D'ACTUACIÓ ESPECÍFICA (PAE) PER A  
 L'AMPLIACIÓ DE LA DEIXALLERIA MUNICIPAL DE  
 MONTORNÈS DEL VALLÈS**

Referència interna arquitectes: 13545

Arquitectes Redactors:  
 Enric González i Georgina Vázquez

*(Signatures)*



Plànol núm.

**02**

FEBRER 2024