

Pla local de seguretat de Montornès del Vallès 2023-2027

Versió pública



Finançament:

Gabinet de Prevenció i Seguretat
Diputació de Barcelona

Encàrrec:

Ajuntament de Montornès del Vallès

Direcció:

Enric Olmo (cap de la Policia local)

Redacció:

www.asecrim.com

Daniel Bruns i Ledesma, criminòleg

Ricard Ferrer i Montesinos, geògraf

Contingut

1. Presentació	5
1.1. Planificació de les polítiques locals de seguretat	6
1.2. Els plans locals de seguretat, una oportunitat per als municipis	8
2. Fase I. Posada en marxa del pla	10
2.1. Comissió de treball per a l'elaboració del pla local de seguretat	11
2.2. Pla de treball i planificació	12
3. Fase II. Diagnosi de l'estat de la seguretat al municipi	13
3.1. Definició i objectius	13
3.2. Informació present a la diagnosi	13
3.2.1. Dades d'entorn.....	13
3.2.2. Urbanisme i habitatge	15
3.2.3. Demografia	16
3.2.4. Ocupació i atur.....	17
3.2.5. Índex socioeconòmic.....	19
3.2.6. Delictes coneguts i detencions.....	20
3.2.7. Seguretat ciutadana i convivència.....	24
3.2.8. Trànsit i seguretat viària.....	43
3.2.9. Protecció civil i emergències	33
3.2.10. Demandes de seguretat	38
3.2.11. Identificació dels recursos de seguretat	40
3.3. Conclusions de la diagnosi.....	59
4. Fase III. Definició d'objectius i disseny d'accions.....	48
4.1. Objectius i accions	49
4.2. Avaluació i seguiment.....	56
5. Annex. Fitxes de treball.....	72

1. Presentació

L'any 2019, amb l'inici de l'actual legislatura, el govern municipal va prendre la decisió de modificar el model policial de Montornès del Vallès per millorar la prestació de servei a la ciutadania, la seguretat al municipi i la seva integració en el sistema de seguretat pública de Catalunya.

Aquesta decisió implicava haver de fer canvis profunds, principalment en l'estructura i l'organització de la policia, però no només això: també afectava la resta dels departaments municipals, ja que la seguretat és quelcom que afecta gran diversitat de professionals. A alguns els afecta de forma directa, com la policia local, mentre que a d'altres l'afectació és indirecta, com els responsables del disseny urbà i del manteniment de la via pública, que han d'aplicar mesures per millorar la sensació de seguretat a l'espai públic.

També va suposar l'enfocament de la seguretat des d'una visió més polièdrica, per la qual cosa era necessari implicar altres professionals que poden intervenir en la seguretat de forma preventiva, en els primers estadis d'un conflicte per evitar que avanci o empitjori o en la minimització dels resultats negatius d'un conflicte ja existent. Per això es va apostar per crear una àrea que treballés la seguretat ciutadana i la convivència des d'una vessant preventiva.

Com a resultat d'aquesta orientació, avui es disposa de l'Àrea de Seguretat Ciutadana i Convivència, que coordina i facilita el treball en xarxa de tots els professionals implicats des d'una vessant preventiva, fent de la proximitat a la ciutadania un valor de qualitat de servei.

En aquest context, la Policia local va iniciar l'any 2021 un canvi d'orientació envers la implementació d'un model de policia comunitària, basat en la prestació de serveis planificats, de caràcter preventiu i de proximitat a la ciutadania, però sense descuidar l'atenció a les emergències i els requeriments de la ciutadania. Com a resultat del canvi de model de seguretat i dels canvis en la policia local, avui es disposa al municipi d'una policia local més preventiva i proactiva, que treballa de forma planificada, que analitza la informació i les dades per poder ajustar els serveis envers la resolució dels problemes reals de seguretat que afecten la ciutadania, que disposa de més mitjans tècnics i de més plantilla, que ha millorat el treball en xarxa amb altres professionals de l'Ajuntament, amb altres cossos policials i amb els serveis de seguretat privada implementats al municipi.

Aquests canvis pretenen assolir una millora continuada i un increment de la seguretat objectiva i subjectiva.

Aquest nou model està aconseguint bons resultats i ja tenim els primers fruits. Però existeix encara marge de millora: aquest Pla de seguretat local, en el qual han participat tots els cossos policials, el personal tècnic i policial de l'Ajuntament i la ciutadania en les diferents reunions mantingudes, facilita un marc de treball conjunt que permet millorar la seguretat i la convivència al municipi, ja que estableix objectius, accions i indicadors de seguiment per poder avaluar els resultats i l'impacte de les accions dutes a terme, alhora que també permet, en cas de necessitat, corregir i reorientar el marc de treball si no s'assoleixen els resultats previstos.

És un esforç a llarg termini, però som conscients que és necessari continuar el procés iniciat per consolidar les millores aconseguides. Per part de l'Ajuntament, es prestarà el suport necessari als professionals i als equips tècnics per poder aconseguir els objectius pretendesos i la prestació d'un servei adequat a les necessitats de la ciutadania, de qualitat, amb més transparència i valor afegit.

1.1. Planificació de les polítiques locals de seguretat

Per tal d'harmonitzar l'elaboració de les polítiques de seguretat entre els diferents municipis i el Departament d'Interior, l'any 2003 el Parlament de Catalunya aprovava la Llei 4/2003, d'ordenació del sistema de seguretat pública de Catalunya. Aquesta llei estableix que els municipis que disposin de Policia local han de crear una junta local de seguretat que, presidida per l'alcalde o l'alcaldesa, ha d'impulsar i liderar l'elaboració d'un pla general de seguretat per al municipi.

Art.31.4 Les juntes locals de seguretat han d'aprovar un pla general de seguretat per al municipi respectiu, que n'ha d'analitzar la situació de seguretat; ha de definir els objectius generals i les prioritats, els mitjans i els recursos disponibles, inclosos els de seguretat privada que, si escau, es poden utilitzar per assolir-los; ha d'especificar les accions que s'han d'emprendre, amb el calendari d'aplicació, els mètodes de seguiment i avaluació adequats i el període de vigència.

Posteriorment, el Pla general de seguretat de Catalunya 2014-2015 exposava unes directrius generals que han servit de marc de referència per a la planificació local. Es tracta de recomanacions expressades de forma prou àmplia perquè permetin ser adaptades a les realitats de cada municipi per a la innovació i la pluralitat d'iniciatives en l'abordatge de les problemàtiques de seguretat.

Directriu número 1. Desenvolupament de polítiques preventives

S'entén per polítiques les que es porten a terme abans que el problema es produeixi. Sens perjudici de les polítiques de reacció, es considera d'especial rellevància innovar en tècniques de prevenció situacional, per crear entorn segurs i dificultar l'oportunitat de cometre fets delictius, com les estratègies de prevenció comunitària, adreçades a enfortir la comunitat, posant a la seva disposició eines que la facin menys vulnerable. Així mateix, cal promoure la col·laboració entre els departaments o serveis, especialment en l'àmbit local, en la implementació de mesures tendents a evitar l'exclusió i a minorar les situacions de risc.

Directriu número 2. Col·laboració dels diferents actors de la seguretat

El sistema de seguretat de Catalunya està integrat per diversos serveis i cossos operatius, òrgans de participació i coordinació i autoritats, que treballen de forma conjunta en la prevenció i resolució de problemes de seguretat. Les polítiques de seguretat s'han de definir tenint en compte la concurrència de les diverses administracions competents, cercant els mètodes més àgils de coordinació i evitant duplicitats. D'altra banda, s'han d'incorporar al sistema les capacitats d'altres actors — associacions de voluntaris, seguretat privada, empreses responsables del proveïment de serveis bàsics, etc.— a fi de sumar-hi les seves contribucions i millorar-ne els resultats.

Directriu número 3. Protecció dels col·lectius vulnerables

La protecció integral de les persones és l'objectiu primordial de les polítiques de seguretat. Per això, a banda de la persecució del delicte, l'atenció a les víctimes i el seu entorn familiar ha d'estar al centre dels diferents programes de seguretat, tant per facilitar-ne la recuperació com per evitar noves victimitzacions. Hi ha àmbits de la seguretat en què determinats col·lectius són més vulnerables: és el cas de les dones víctimes de violència de gènere i violència domèstica (dones, nens, gent gran i també homes), també de col·lectius víctimes de delictes d'odi i discriminació o d'explotació laboral. D'altra banda, en l'àmbit de la seguretat viària i de la seguretat civil, les

persones joves o amb alguna discapacitat, entre d'altres, són grups amb riscos específics. En el disseny dels programes de seguretat s'han de tenir en compte les especificitats d'aquests col·lectius per protegir-los de manera adequada.

Directriu número 4. Implicació de la ciutadania

Les polítiques de seguretat s'han de concebre i planificar en interacció constant amb la ciutadania. En aquest sentit, se n'ha de promoure la participació en l'elaboració de les diagnosi de seguretat per detectar les problemàtiques que més l'afecten, s'han d'establir canals de comunicació fluids perquè pugui expressar les seves necessitats i s'ha de comptar amb el seu punt de vista en l'avaluació de programes de seguretat. A més, s'ha de cercar la seva col·laboració tant a través de l'adopció de mesures d'autoprotecció com a través d'accions de mediació i de la creació de mecanismes de corresponsabilització.

Font: Pla general de seguretat de Catalunya 2014-2015.

1.2. Els plans locals de seguretat, una oportunitat per als municipis

Tot i les dificultats que comporta per a alguns municipis l'elaboració d'un pla local de seguretat, els beneficis superen els inconvenients. Referint-nos al document elaborat per l'Institut d'Estudis Regionals i Metropolitans de Barcelona (iermB), esmentem a continuació els avantatges principals:

- La part més important del pla és la diagnosi de l'estat de la seguretat al municipi. L'elaboració d'aquesta diagnosi ofereix la possibilitat de posar en comú les informacions de què disposen els diferents operadors.
- Aquest pla ofereix una visió global i compartida sobre les diferents problemàtiques de seguretat presents al municipi.
- Permet als municipis avançar cap polítiques proactives per abordar les problemàtiques detectades.
- Contribueix a generar dinàmiques de treball transversals, millorar la coordinació entre els operadors implicats en la seguretat i racionalitzar la despesa i la utilització dels recursos.
- L'elaboració d'un pla es tradueix en una millora previsible de l'estat de la seguretat al municipi i en una resposta a les necessitats de la ciutadania.

- L'anunci de l'elaboració d'un pla mobilitza els actors principals implicats en la seguretat del municipi i mostra un compromís polític de voler resoldre aquells problemes que afecten la qualitat de vida de les persones.
- I per últim, afavoreix la legitimitat de les institucions respecte de la població.

2. Fase I. Posada en marxa del pla

El pla local de seguretat és un instrument que, a partir d'una diagnosi, permet ordenar en el temps actuacions en l'àmbit material que n'és objecte i identificar els actors i els paràmetres per avaluar-ne l'eficàcia (Guia per a l'elaboració de plans locals de seguretat, 2014).

A més d'establir les línies estratègiques bàsiques, els diferents plans generals de seguretat de Catalunya han definit els criteris tècnics per a l'elaboració dels plans locals de seguretat. El febrer de 2012, sota l'impuls del Departament d'Interior de la Generalitat de Catalunya, s'elabora i es publica una guia que ha de servir de referència en la redacció de plans locals de seguretat.

Aquesta guia descriu el contingut mínim i comú que han de tenir els plans: posada en marxa i lideratge, diagnosi de l'estat de la seguretat, definició dels objectius i disseny d'activitats i seguiment i avaluació del pla local de seguretat.

Els plans també requereixen elements essencials, que són els següents:

- Lideratge polític
- Coordinació tècnica
- La creació d'una comissió de treball
- Un projecte i calendari ben definits

El lideratge polític l'ha d'exercir un representant polític d'alt nivell de l'Ajuntament (l'alcalde, l'alcaldesa o algun regidor o regidora).

La coordinació tècnica correspon a una persona amb coneixements en la matèria i amb capacitat de conduir grups de treball, que tingui una relació directa i fluïda amb els representants polítics. Aquesta figura és important, ja que a la pràctica és la responsable de l'elaboració del pla i és recomanable que sigui personal de l'Ajuntament (la persona en cap de la Policial local, en la majoria dels casos).

La comissió de treball integra els responsables dels àmbits clau de la seguretat en el municipi (cossos policials, emergències i protecció civil, SEM i tècnics municipals). Es recomana que no sigui un grup gaire nombrós per facilitar l'operativitat i el treball en equip. La comissió actua sota les directrius del coordinador tècnic. Té encomanada la funció de

desenvolupar totes aquelles tasques que han de permetre l'elaboració, el desenvolupament i el posterior seguiment de les accions previstes al pla. En funció de les problemàtiques de cada municipi, s'hi podran incorporar altres actors externs: entitats, directors d'institut o d'escola, associacions de comerciants, associacions religioses o culturals, etc. L'elaboració del pla és una tasca col·lectiva i hi participen diferents actors. Cal delimitar clarament la responsabilitat de cadascun d'ells.

El Pla general de seguretat de Catalunya també estableix que en el procés d'elaboració del pla es pot recórrer a assessorament professional extern públic o privat.

2.1. Comissió de treball per a l'elaboració del pla local de seguretat

Seguint les recomanacions de la guia continguda en el Pla general de seguretat de Catalunya 2014-2015, per a l'elaboració del present pla s'ha constituït un grup de treball format pels responsables de les diferents àrees implicades en la seguretat municipal. En aquest cas, la mesa està formada per:

Presidència:

- L'alcalde del municipi, en qualitat d'impulsor del pla, o persona delegada

Vocalies:

- Cap de l'Àrea de Seguretat Ciutadana i Convivència
- Regidor delegat de l'Àrea de Seguretat Ciutadana i Convivència
- Cap de la Policia local
- Cap de l'ABP del Cos de Mossos d'Esquadra de Granollers o persona delegada
- Representant del Cos Nacional de Policia
- Representant del Cos de la Guàrdia Civil

Secretaria:

- Secretària municipal

2.2. Pla de treball i planificació

Al mes de juliol del 2021, la Junta Local de Seguretat de Montornès del Vallès va aprovar l'elaboració del Pla local de seguretat. A principis del mes de setembre, se'n va iniciar la redacció. A partir de llavors, s'han desplegat les accions següents:

Taula 1. Fases d'elaboració del pla

FASES	ACCIONS
Fase I. Posada en marxa del pla	16 juliol de 2021: la Junta Local de Seguretat debat la necessitat de disposar del Pla local de seguretat.
	22 de juny de 2022: la Junta Local de Seguretat aprova l'elaboració del Pla local de seguretat.
	Setembre de 2022: Se n'encarrega la redacció a ASECRIM.
	4 octubre de 2022: Se celebra una reunió per a la presentació dels objectius del pla i de la metodologia de treball.
Fase II. Diagnosi de l'estat de la seguretat al municipi: procés participatiu	Recollida i anàlisi de dades de la diagnosi.
	3 de novembre: 1a reunió grup motor de treball i presentació de dades de la diagnosi.
	9 de novembre: presentació i recollida d'aportacions amb els grups polítics municipals.
Fase III. Definició d'objectius i disseny d'accions	16 de novembre: presentació i recollida d'aportacions amb els tècnics municipals i representants veïnals.
	23 de novembre: 2a reunió amb el grup motor, definició del mapa de riscos i elaboració del pla d'acció.
	Gener de 2023: 3a reunió amb el grup motor i elaboració del pla d'acció.
Fase IV. Aprovació i presentació. Primer trimestre del 2023.	Validació del Pla local de seguretat al gabinet de seguretat i prevenció.
	13 de març de 2023: aprovació del Pla local de seguretat per part de la Junta Local de Seguretat.

3. Fase II. Diagnosi de l'estat de la seguretat al municipi

3.1. Definició i objectius

La diagnosi de seguretat és la part més important en el procés d'elaboració del Pla local de seguretat. Consisteix en una anàlisi sistemàtica amb l'objectiu d'adquirir una comprensió dels problemes relacionats amb la delinqüència i la inseguretat que afecten la població, identificar els actius i els recursos disponibles per la prevenció, identificar les prioritats i ajudar a dissenyar els objectius i les accions que han de permetre tractar aquestes prioritats (FESU,2007)¹.

La diagnosi de seguretat exigeix temps, dedicació i una certa especialització per part dels tècnics que la realitzen. Requereix disposar de formació i una sèrie de competències tècniques que permetin dur-la a terme d'una manera eficient. Aquest esforç es veu compensat pels beneficis que se n'obtenen:

- Permet centralitzar la informació procedent dels diferents actors involucrats en la seguretat del municipi.
- Ajuda a definir les problemàtiques i a mobilitzar les organitzacions per tal que participin en les accions de prevenció.
- Promou l'associació i la participació ciutadana en la solució dels problemes de seguretat, fet que permet a l'administració conèixer millor la naturalesa dels problemes d'inseguretat i corresponsabilitzar el ciutadà en la recerca de solucions.
- Millora la transparència i la legitimitat de l'administració.
- I per últim, es guanya en eficiència en la gestió dels recursos.

3.2. Informació present a la diagnosi

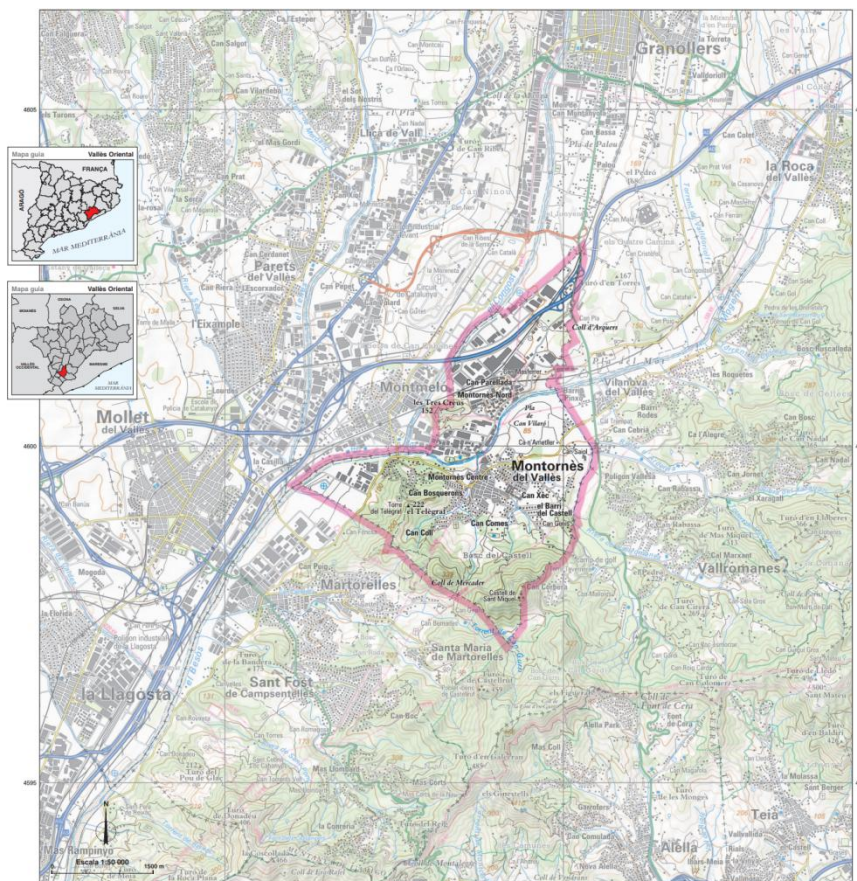
3.2.1. Dades d'entorn

Montornès del Vallès es troba situat a la part sud de la comarca del Vallès Oriental. Limita al nord amb Granollers, la capital de la comarca, al sud amb Vallromanes i Santa Maria de Martorelles, a l'est amb Vilanova del Vallès i a l'oest amb Montmeló.

¹FESU, 2007. *Guía sobre las Auditorias locales de Seguridad: Síntesis de la práctica internacional.*

Els límits naturals els defineixen els rius Congost i Mogent a l'oest fins a la seva confluència, la qual marca el naixement del riu Besòs, i el turó de Sant Miquel de Montornès (413 metres) al sud-est.

Figura 1. Mapa del terme municipal de Montornès



Font: Institut Cartogràfic i Geològic de Catalunya (ICGC)

El municipi té una extensió de 10,23 quilòmetres quadrats (Idescat) i s'hi distingeixen tres grans zones. D'una banda, la part industrial, focalitzada als barris de Can Bosquerons de Baix, Montornès Nord, el Raiguer, Can Fenosa, el Congost i Can Parellada. D'altra banda, la zona urbana o residencial, on destaquen el nucli principal i Montornès Nord, dividits de manera natural pel riu Mogent, i alguns barris perifèrics com l'Ametller o el Castell. I, per últim, els espais agraris i forestals, com l'àrea agrícola de la plana de Can Vilaró, situada a les proximitats del curs fluvial del Mogent, el turó de les Tres Creus a Montornès Nord o la zona sud del municipi, connectada amb la serralada Litoral i que inclou el turó de la Salve, el bosc del Castell i el turó del Castell de Sant Miquel, entre d'altres.

La climatologia al municipi es caracteritza per pics de precipitació durant la primavera i la tardor, especialment durant el mes d'octubre, i el vent dominant de migjorn (sud).

Figura 2. Dades climatològiques (estació meteorològica de Vilanova del Vallès)

CLIMATOLOGIA 2007 - 2016													
Variable	GEN	FEB	MARC	ABR	MAI	JUN	JUL	AGO	SET	OCT	NOV	DES	MITJA
Temperatura	6,2	7,0	9,6	12,8	16,0	20,3	23,1	22,9	19,6	15,6	9,9	6,2	14,1
Temp. Màx.	14,3	14,5	16,7	19,4	22,8	27,0	29,8	29,9	26,8	22,9	17,7	16,6	21,5
Temp. Mín.	0,7	1,1	3,4	6,8	9,7	13,7	16,7	16,7	13,8	10,3	4,6	1,0	8,2
Precipitació	30,8	43,6	74,8	60,5	72,7	34,6	35,4	44,3	62,8	89,1	74,9	32,7	54,7
Prec. Màx.	33,4	31,3	106,0	36,1	68,4	35,4	48,5	60,6	95,5	72,4	66,6	53,2	59,0

Font: Servei Meteorològic de Catalunya

Montornès del Vallès està situat a 25 quilòmetres de Barcelona i està comunicat amb l'autopista AP-7, una de les vies de connexió principals amb la resta de l'Estat, i amb les carreteres C-17 (Barcelona-Vic), BV-5001 (Sant Adrià del Besòs – La Roca del Vallès) i BP-5002 (Granollers – El Masnou).

Quant a les vies d'accés al municipi, destaquen la BV-5001 i l'avinguda de Barcelona per l'oest, des de Martorelles, el carrer de Can Parellada juntament amb el carrer de Carles Riba i l'avinguda del Riu Mogent pel nord, des de Granollers, l'avinguda de l'Onze de Setembre i la BV-5001 per l'est, des de Vilanova del Vallès i l'avinguda de les Treus Creus des de Montmeló.

Tot i que el municipi no disposa d'estació de tren —la més propera és a Montmeló—, la xarxa ferroviària de Montornès del Vallès està formada per les vies de rodalies, on hi circulen trens de passatgers i de mercaderies, i les vies de la línia d'alta velocitat Barcelona-Figueres. Ambdues infraestructures es localitzen a la part nord del municipi.

3.2.2. Urbanisme i habitatge

Disposar d'informació sobre les tipologies dels habitatges, el grau d'ocupació, l'estat de conservació o el grau de dispersió, resulta d'ajuda a l'hora de planificar les polítiques de seguretat i anticipar-se a certes problemàtiques. Per exemple, una excessiva ocupació dels habitatges pot ser font de conflictes de convivència, o la presència d'habitatges buits en nuclis dispersos pot comportar ocupacions il·legals i els conflictes que se'n deriven.

La trama urbana es concentra principalment al centre del municipi i Montornès Nord. A més, destaquen alguns barris i urbanitzacions, tot i que són més perifèrics, com Can Parellada, Can Xec, Can Comes, Can Genís, Can Parera, Carrer Ametller, Castell, Manso Calders, Manso Coll, Can Coll, Les Vinyes Velles, El Telègraf, Casablanca i Can Bosquerons de Dalt.

Segons dades del darrer cens de població i habitatge (INE, 2011), el parc d'habitatge de Montornès del Vallès està format per més de 6.500 llars, de les quals aproximadament el 50 % van ser construïdes abans del 1980, és a dir, tenen més de quaranta anys d'antiguitat. La gran majoria, prop del 80 %, corresponen a règims de propietat, mentre que el 8 % (556 llars) es troben deshabitades.

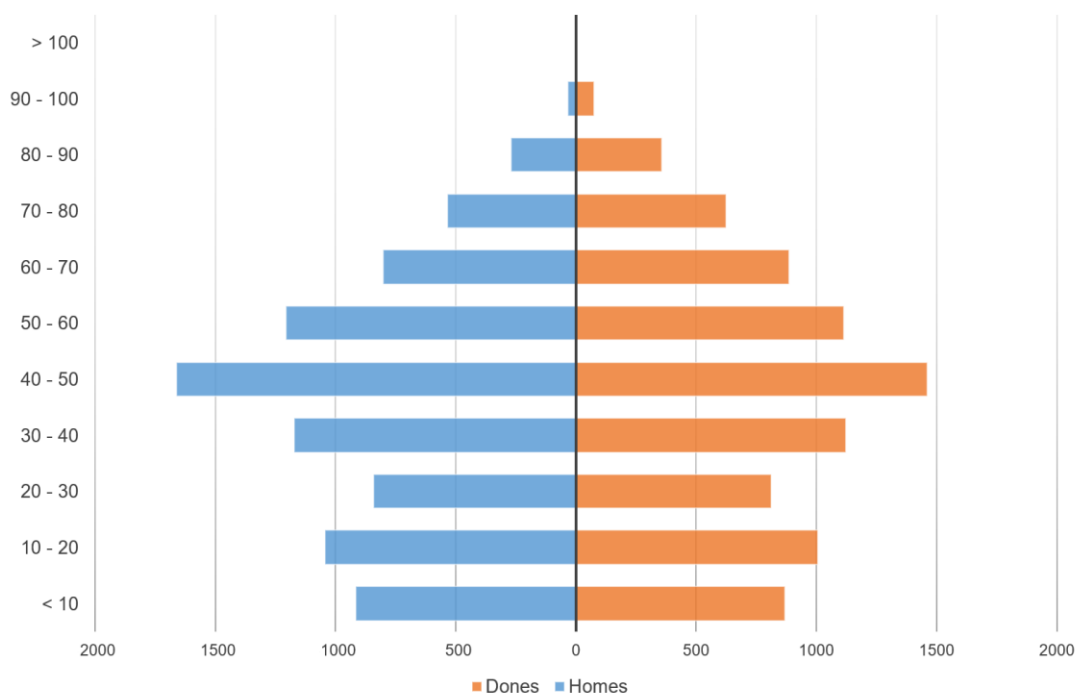
El 31 % dels edificis del municipi estan categoritzats com a edificis plurifamiliars. Pel que fa a la qualitat, més del 2 % dels edificis amb habitatges es troben en estat dolent, deficient o ruïnós (Idescat, 2011).

3.2.3. Demografia

Conèixer la demografia del municipi és important a l'hora de planificar la seguretat. Saber com evoluciona la població, quin és el percentatge de població o els col·lectius amb risc d'exclusió o subjectes a necessitat de protecció especial (gent gran, infants, població nouvinguda, etc.) ens permet anticipar-nos a les necessitats potencials dels veïns i veïnes i a les seves problemàtiques o dificultats.

Segons el padró municipal d'habitants (Idescat, 2021), Montornès del Vallès és una població de 16.804 habitants. El 53 % dels habitants tenen més de quaranta anys, una dada que s'ha vist incrementada en els darrers anys. En canvi, la població entre vint i quaranta anys s'ha reduït i actualment correspon a un percentatge inferior al 25 % sobre el total. Del total de la població, el 50,4 % són homes i el 49,5 % són dones.

Figura 3. Piràmide poblacional Montornès del Vallès (2021)



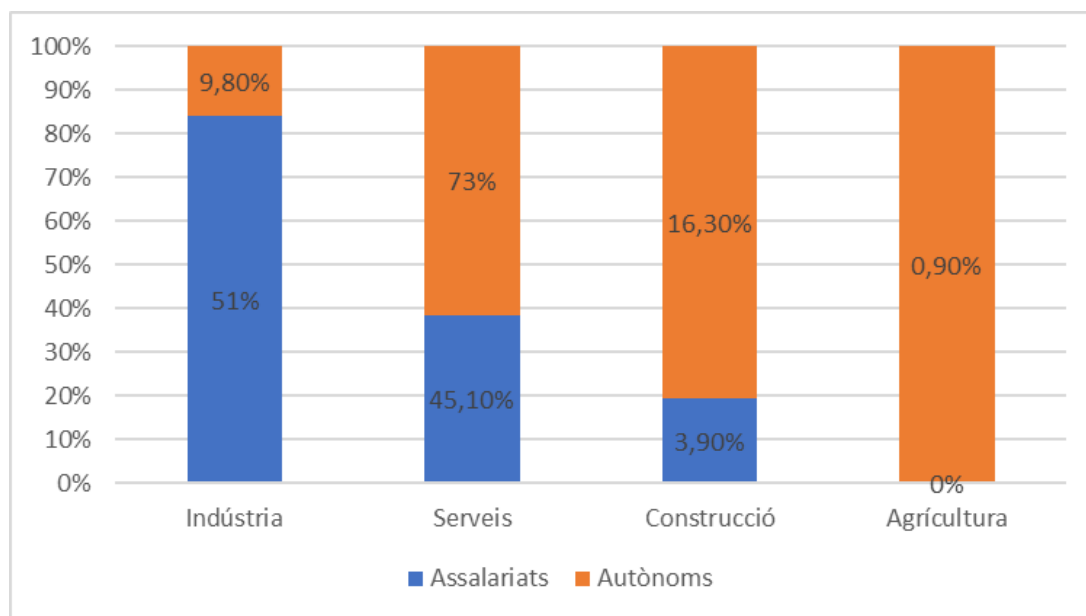
Font: Elaboració pròpia amb dades de l'Idescat

La població estrangera censada al municipi és de 1.811 habitants, que correspon al 10,78 % del total de la població, la majoria dels quals són de nacionalitat marroquina (41,9 %), mentre que les altres procedències majoritàries corresponen a Romania (10,6 %), Gàmbia (9,2 %), Senegal (4,3 %) i la Xina (3,1 %).

3.2.4. Ocupació i atur

Els sectors principals d'ocupació de treballadors assalariats a Montornès són, en aquest ordre, la indústria (51 %), el sector serveis (45,1 %) i la construcció (3,9 %). Pel que fa als treballadors autònoms, el sector serveis és el que més ocupació genera (73 %), seguit de la construcció (16,3 %), la indústria (9,8 %) i l'agricultura (0,9 %).

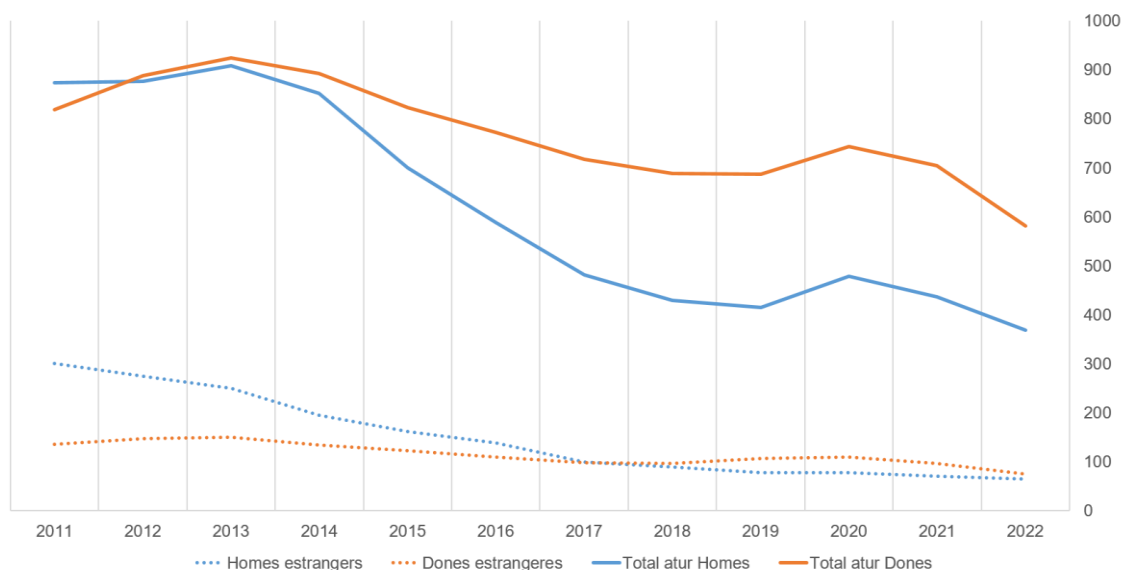
Figura 4. Treballadors per sectors a Montornès (III Trim 2020)



Font: Elaboració pròpia a partir d'IDESCAT (Hermes)

El 2021 s'ha registrat un 12,05 % d'atur al municipi, percentatge que implica una clara tendència de millora en els darrers deu anys. Malgrat aquest descens de gairebé 10 punts percentuals, cal destacar l'atur femení, que supera el masculí: el 15,9 % de les dones actives estan desocupades. En la mateixa línia, la població estrangera femenina a l'atur també supera la masculina en nombres absoluts.

Figura 5. Nombre de persones a l'atur segons sexe i nacionalitat



Font: Elaboració pròpia amb dades de la Diputació de Barcelona

3.2.5. Índex socioeconòmic

La literatura criminològica i la pràctica internacional en matèria de prevenció del delictes assenyalen la importància que tenen els diferents factors socioeconòmics a l'hora de planificar les polítiques de seguretat. Per exemple, el nivell educatiu, la taxa d'atur o la renda per càpita tindrien un efecte amplificador en el grau de delinqüència i inseguretat. És a dir, com menys nivell educatiu, més atur i una renda per càpita més baixa, més grau d'inseguretat.

Analitzar la prevalença que té cadascun d'aquests factors en la seguretat del municipi escaparia l'àmbit d'aquest treball, però sí que podem oferir algunes pinzellades sobre la situació socioeconòmica de Montornès per contextualitzar les accions que es proposen a la part final d'aquest pla.

L'índex socioeconòmic territorial (IST) elaborat per l'Idescat és un bon indicador de les diferències socioeconòmiques territorials existents entre municipis i també entre les diferents seccions censals de cada població. L'índex es calcula a partir de quatre dimensions (la situació laboral, el nivell educatiu, la renda i la immigració) i sis indicadors (població ocupada, treballadors de baixa qualificació, població amb pocs estudis, població jove sense estudis postobligatoris, estrangers de països de renda baixa o mitjana i renda mitjana per persona).

L'índex, fet públic l'any 2019 assenyalava el barri de Montornès Nord com una de les zones amb el grau socioeconòmic més baix de Catalunya, amb un valor gairebé de 40 punts per sota de la mitjana autonòmica.

Aquest sector ha estat objecte, entre els anys 2010 i 2020, d'un projecte d'intervenció integral per desenvolupar-hi millores socials, fer millores a l'espai públic i rehabilitar les comunitats de veïns².

² Font: *MN Informa. Butlletí del Projecte d'Intervenció Integral de Montornès Nord*. Disponible a <https://www.montornes.cat/actualitat/mn-informa>

Taula 2. Índex socioeconòmic territorial (IST) de Montornès, 2019.

	Montornès Centre i Sud	Montornès Nord
Índex socioeconòmic territorial (IST)	103,8	61,2
Població ocupada	115	78,1
Treballadors de baixa qualificació	100,5	147,3
Població amb pocs estudis	99,7	136,7
Població jove sense estudis postobligatoris	102,6	137,5
Estrangers de països de renda baixa o mitjana	88,1	125,4
Renda mitjana per persona	98,6	78,9
Índex de Catalunya en tots els indicadors = 100		

Font: Elaboració pròpia a partir de l'Idescat

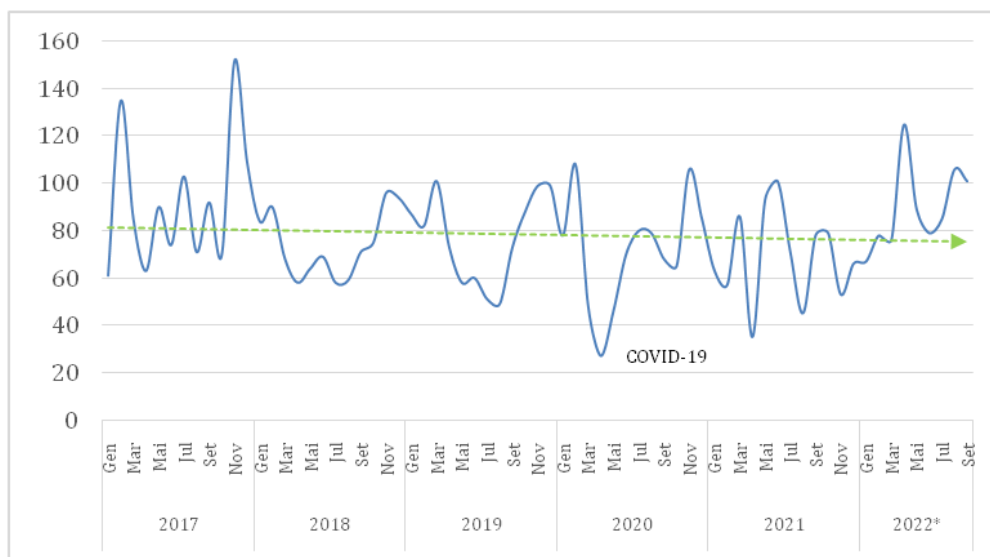
3.2.6. Delictes coneguts i detencions

En aquest apartat, s'analitzen tots els fets delictius coneguts a Montornès entre l'1 de gener del 2017 i el 30 de setembre de 2022, amb un total de 5.403 delictes. Inclou tots aquells il·lícits penals instruïts pels cossos competents en seguretat ciutadana al municipi, que són la Policia local de Montornès i els Mossos d'Esquadra.

Les dades s'han extret de la Divisió del Sistema d'Informació Policial (DSIP) del Cos de Mossos d'Esquadra i conté informació relativa a la tipologia de fet comès, la data i hora, l'adreça, les coordenades geogràfiques i el tipus de punt, entre d'altres.

Tot i que durant el primer semestre del 2022 s'ha experimentat un augment dels delictes, especialment contra el patrimoni, en general podem observar que el nombre de delictes registrats ha disminuït els darrers cinc anys, passant de 1.105 fets il·lícits coneguts l'any 2017 a un total de 827 al tancament del 2021. Això representa una disminució del 25,2 % respecte de l'any 2017. Aquesta és una tendència a la baixa observada al conjunt de Catalunya segons l'últim balanç de seguretat i activitat policial del 2021, però que en el cas de Montornès s'ha produït amb més intensitat.

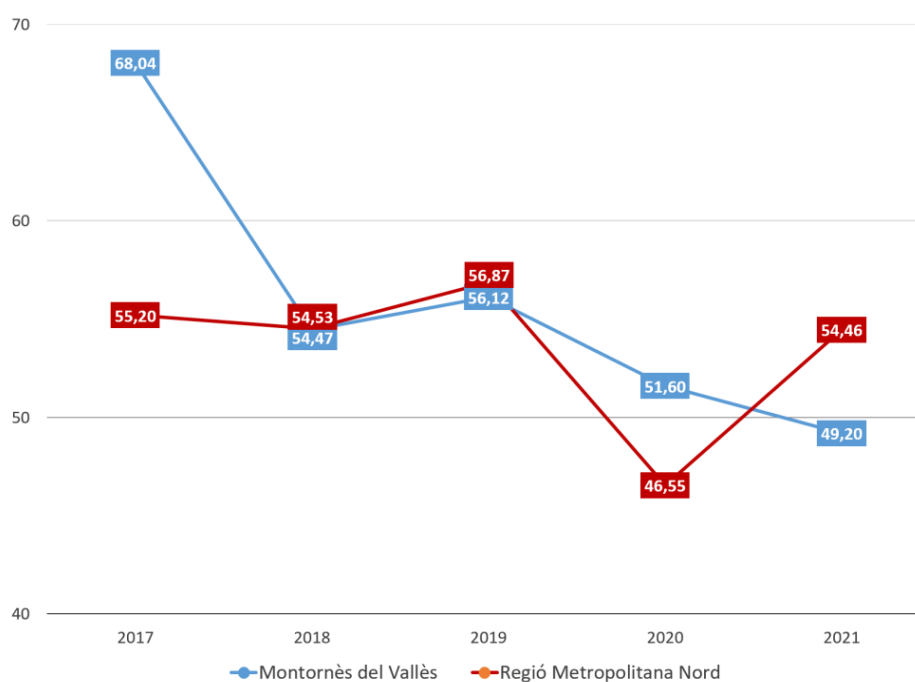
Figura 6. Evolució de la delinqüència a Montornès del Vallès, 2017-2022*



Font: Elaboració pròpia a partir de la DSIP del Cos de Mossos d'Esquadra (dades fins a 30 de setembre de 2022)

Pel que fa a la taxa delinqüencial, que és l'índex de referència més utilitzat per calcular el grau de seguretat, Montornès se situa en 49,2 delictes per cada 1.000 habitants l'any 2021, força per sota de la taxa calculada per a la Regió Policial Metropolitana Nord, que és d'un 54,46 el 2021.

Figura 7. Comparativa taxa delinqüencial Montornès, 2017-2021



Font: Elaboració pròpia a partir de l'Idescat i del balanç d'activitat policial 2021

Els delictes més habituals són relatius al patrimoni (75,9 %), seguit dels delictes de lesions (8,4 %), els delictes contra la llibertat (4,7 %) i els delictes contra la seguretat del trànsit (4 %). A partir del 2020 s'ha experimentat un augment en els delictes contra les persones, que s'ha mantingut fins a l'actualitat. Aquest fet s'atribueix a l'efecte de la COVID-19, que ha obligat a una interacció i un grau de convivència superior entre les persones en els entorns privats. El mateix ha succeït amb els delictes contra l'ordre públic, especialment les resistències i desobediències a l'autoritat, que s'han vist incrementades fruit de les restriccions imposades per la COVID-19.

La imatge següent representa la distribució de delictes en el municipi durant el període analitzat. En el mapa de l'esquerra s'inclouen tots els delictes registrats abans de l'esclat de la pandèmia, amb un total de 3.197, i a la dreta es mostra la distribució dels delictes a partir d'aquesta data i fins a l'actualitat, amb un total de 2.199 delictes.

Abans de l'1 d'abril de 2020, els delictes es distribuïen en gran part entre els dos nuclis principals de població, Montornès Centre (41,7 %) i Montornès Nord (14,6 %). Un 29,9 % corresponen a l'entorn d'oci nocturn de la discoteca Bora-Bora i la resta es reparteixen en diferents punts del municipi.

A partir de l'1 d'abril de 2020 aquesta distribució es fa més homogènia. A la zona de Montornès Centre es localitzen el 54,4 % de tots els delictes, mentre que a Montornès Nord, el 26,7 %. L'activitat delictiva a l'entorn de la discoteca Bora-Bora pràcticament desapareix, amb només 16 incidents detectats. Segons fonts policials, això és així perquè amb l'esclat de la pandèmia el local va finalitzar la seva activitat i no l'ha tornat a reprendre per manca de viabilitat.

Figura 8. Comparativa distribució geogràfica dels delictes a Montornès.



Font: Elaboració pròpia a partir de la DSIP del Cos de Mossos d'Esquadra

Delictes contra el patrimoni

Els delictes contra el patrimoni han experimentat un retrocés progressiu durant tota la sèrie analitzada. Actualment, però, estan tornant a escalar, seguint la tendència observada a Catalunya.

Els fets que més incidència tenen al municipi són els furts (furts i furts lleus), que suposen el 27,7 % dels 4.101 delictes contra el patrimoni registrats entre el 2017 i el mes de setembre del 2022. Els segueixen els delictes de danys (15,87 %), els robatoris amb força (14,67 %), els robatoris amb força a l'interior de vehicles (8,63 %) i els robatoris amb violència i intimidació (6,09 %). Les estafes bancàries amb targetes tenen un pes molt important sobre el total, però són delictes amb unes peculiaritats que es comentaran més endavant i que cal analitzar per separat.

3.2.7. Seguretat ciutadana i convivència

La seguretat objectiva cal treballar-la des d'una perspectiva àmplia i no limitar-se només als fets delictius. Certs comportaments incívics i antisocials que tenen lloc a l'espai públic, però també en espais privats com les comunitats de veïns, tenen greus repercussions en la seguretat i en la qualitat de vida dels ciutadans i poden acabar derivant en problemes més greus i fins i tot desenvolupar conductes delinqüencials si no es tracten a temps (Guillén, 2018).

Els cossos policials, en el transcurs de la seva activitat diària, han de tractar aquests incidents repetitius que acaben absorbint gran part del seu temps i dels seus recursos i, el que és pitjor encara, molt sovint sense poder oferir una solució satisfactòria al problema. Per evitar aquest problema, cal que la policia adopti una estratègia policial basada en la solució de problemes, en la qual resulta clau la gestió i l'anàlisi correcta de la informació policial o, en altres paraules, de la intel·ligència policial. Un tractament correcte de les dades a totes les fases del procediment de recollida d'informació —això és, des que es rep la trucada o avís fins que es resol l'incident— permet detectar els patrons dels incidents rutinaris i millorar-ne la prevenció.

Intervencions de la Policia local de Montornès

La Policia local de Montornès utilitza diversos programes informàtics de gestió policial. El DRAG, que és el programa policial que es fa servir Montornès, el NIP (Nucli d'Informació Policial), que és la base de dades d'informació policial compartida amb el Cos de Mossos d'Esquadra i la resta de policies locals, i el WTPDIBA, que és el programa de gestió de multes de la Diputació de Barcelona.

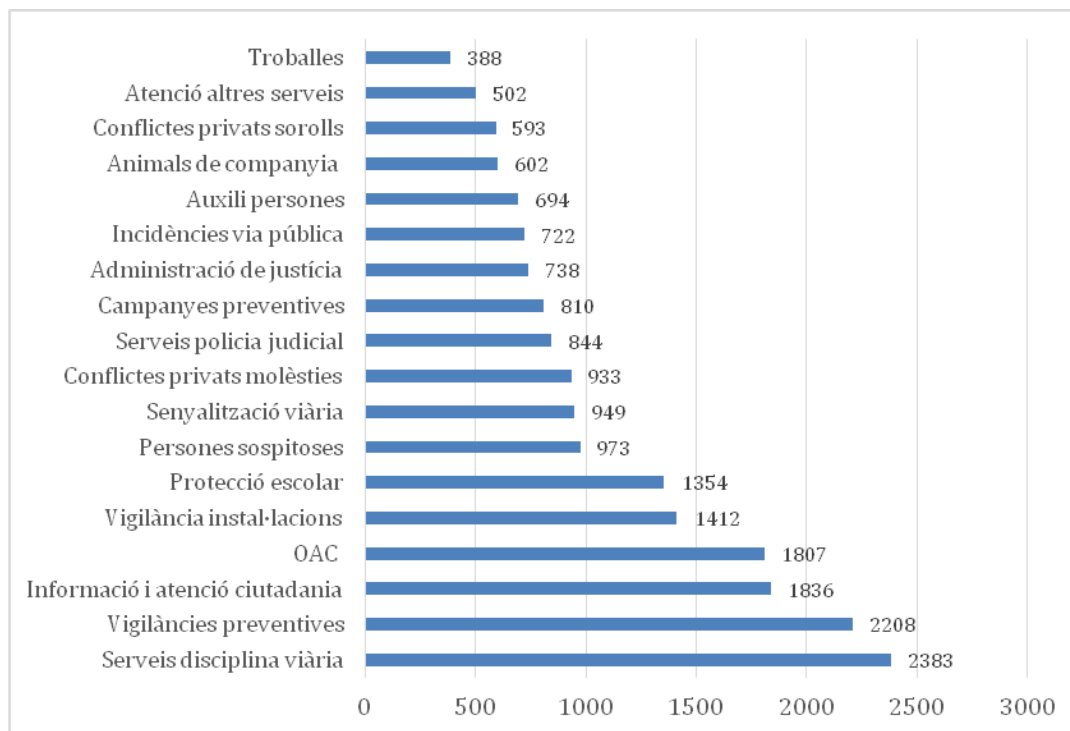
Taula 7. Intervencions de la Policia local de Montornès, 2020-2021.

	2020	2021	Var.% 20-21	Total
Seguretat ciutadana	2.602	5.944	128,4 %	8.546
Policia de trànsit	2.091	4.376	109,2 %	6.467
Policia assistencial	2.085	2.492	19,5 %	4.577
Policia administrativa	1.537	2.500	62,6 %	4.037
Policia judicial	1.999	1.550	-22,4 %	3.549
Total general	10.314	16.862	63,4 %	27.176

Font: Informe anuals d'activitat de la Policia local 2021

L'any 2021 la Policia local va realitzar un total de 16.862 serveis, això és un 63,4 % més respecte del 2020 (10.314). L'increment s'ha notat en totes les categories i especialment en els àmbits de la seguretat ciutadana i de la policia de trànsit. Això és degut, segons la informació aportada per la mateixa corporació, a un increment de les campanyes preventives i dels serveis planificats de proximitat de seguretat i prevenció, així com un increment de les funcions inspectores i de control, totes elles pròpies de la Policia local. On s'ha notat un descens important és en l'àmbit de la policia judicial, motivat per la disminució dels fets delictius al municipi i la reducció de denúncies presentades per la ciutadania.

**Figura 17. Intervencions més freqüents de la Policia local de Montornès, 2020-2021
(72,5 % dels requeriments)**



Font: Informes anuals d'activitat de la Policia local

La figura superior representa, de manera agrupada, les intervencions més freqüents de la Policia local en el conjunt dels anys 2020 i 2021.

A la base hi trobem els serveis de disciplina viària, que serien totes aquelles actuacions destinades a controlar el compliment de les normes de circulació per garantir la seguretat viària (2.383 requeriments). En segon lloc trobem les vigilàncies preventives que s'han dut a terme durant tot l'any, destinades al control del compliment de les mesures de restricció de la COVID-19, al control de les infraccions a la normativa de seguretat ciutadana i a la presència preventiva i la vigilància d'espais d'interès policial (2.208 requeriments). I en tercera posició, la informació i l'atenció ciutadana (1.836 requeriments).

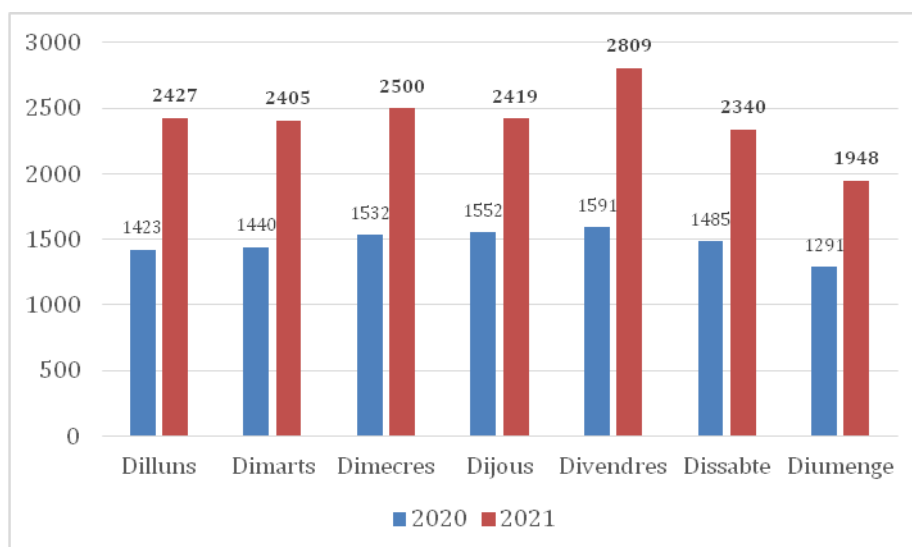
Les posicions següents en aquest rànquing de serveis més freqüents les ocupen els serveis planificats que la policia realitza diàriament i les demandes de serveis relacionades amb els conflictes entre veïns, les queixes per sorolls i els fets relacionats amb animals.

Anàlisi temporal i geogràfica de les intervencions policials

Identificar els ritmes diaris de l'activitat policial resulta de gran ajuda a l'hora de detectar tendències i patrons que ajuden a planificar i poder distribuir els recursos necessaris amb la màxima eficiència per garantir la seguretat i anticipar-se a futures demandes.

En les dues sèries temporals comparades (2020-2021), podem veure que estadísticament els dies amb més activitat policial són els divendres (2.809), mentre que els de menys activitat són els diumenges (1.948).

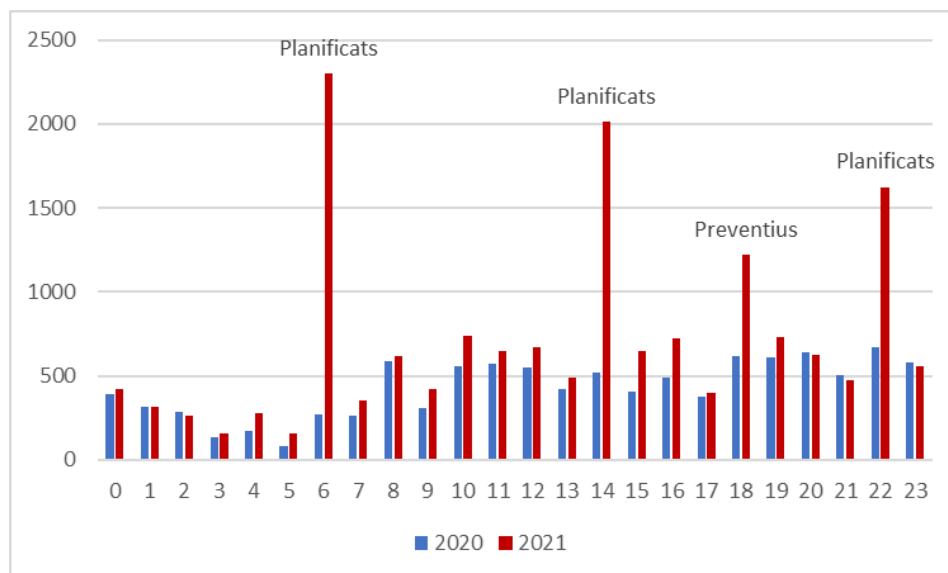
Figura 18. Distribució de les intervencions de la Policia local per dies de la setmana, 2020-2021



Font: Informe anual de la Policia local, 2021

La gràfica següent mostra la distribució segons les hores del dia. A primer cop d'ull, el que més crida l'atenció són les puntes d'activitat detectades a les 06, a les 14 i a les 22 hores. Es corresponen al serveis planificats que, de manera automàtica, el sistema de gestió policial assigna als efectius a l'inici de cada torn de treball (matí, tarda i nit). Aquests serveis planificats són tasques rutinàries que la Policia local desenvolupa diàriament, com tasques d'OAC, disciplina viària, regulacions escolars, informació i atenció ciutadana, etc. L'increment de les 18 hores es correspon a serveis orientats al desenvolupament de campanyes preventives de trànsit, de seguretat ciutadana i de serveis de cap de setmana.

Figura 19. Distribució de les intervencions de la Policia local per hores, 2020-2021



Font: Informe anual de la Policia local, 2021

Problemàtiques de civisme i convivència

El darrer Pla de convivència a Montornès del Vallès, que recull la planificació de les polítiques municipals en l'àmbit de la convivència per al període 2021-2025, situa els espais públics oberts i les comunitats de veïns com a dèficits principals de convivència al municipi.

Els veïns i els serveis tècnics municipals destaquen la brutícia associada al mal ús dels contenidors i l'incivisme per part d'alguns residents. També preocupa el vandalisme, el mal ús dels equipaments públics, l'incivisme vial, les molèsties que ocasionen alguns grups de joves a places i parcs, el consum i el tràfic de drogues, el consum d'alcohol a la via pública i els menors desatesos per part dels seus progenitors.

Les comunitats de veïns es mostren preocupades per les ocupacions il·legals d'immobles i els problemes que se'n deriven, per la morositat que no permet fer un manteniment adequat de les finques i per l'incivisme per part dels ocupes.

També es posa de manifest un cert conflicte intercultural que no permet arribar de manera pacífica a acords i compromisos que ajudin a resoldre conflictes de convivència. Aquest és un aspecte important que caldria millorar.

Una de les principals funcions de la Policia local és precisament vetllar pel compliment de les ordenances i dels reglaments municipals que regulen algunes d'aquestes conductes. També tenen la funció de vetllar pel compliment de les disposicions previstes en el marc de la Llei orgànica 4/2015 sobre protecció de la seguretat ciutadana (LOPSC). Durant el 2021, les sancions en aquest àmbit han augmentat de forma notòria, fruit de l'increment de la funció inspectora.

La majoria d'expedients sancionadors s'han iniciat per infraccions a l'ordenança de civisme i convivència. I en l'àmbit de la Llei 4/2015, la majoria d'infraccions es cometen per consum o tinença de drogues. Durant el 2020 i el 2021, es va detectar un increment de les infraccions per negatives a identificar-se i per faltes de respecte als agents de l'autoritat, totes derivades dels incompliments de les restriccions imposades per les autoritats.

Taula 8. Infraccions a les ordenances municipals de Montornès, 2020-2021

	2020	2021
Residus	3	7
Tinença d'animals	4	46
Terrasses i vetlladors	1	16
Civisme i convivència	39	149
Sorolls i molèsties	16	44
Necessitats fisiològiques	3	0
Pintades	1	0
Consum i alcohol	7	42
Altres infraccions	12	63
Venda ambulat	0	4
Total	47	222

Font: Informe anual de la Policia local, 2021

3.2.8. Trànsit i seguretat viària

Segons el que disposa la Llei 16/1991 de les policies locals i els convenis de coordinació i col·laboració subscrits entre el Departament d'Interior i l'Ajuntament de Montornès, la funció de policia de trànsit dins del nucli urbà és competència exclusiva de la Policia local.

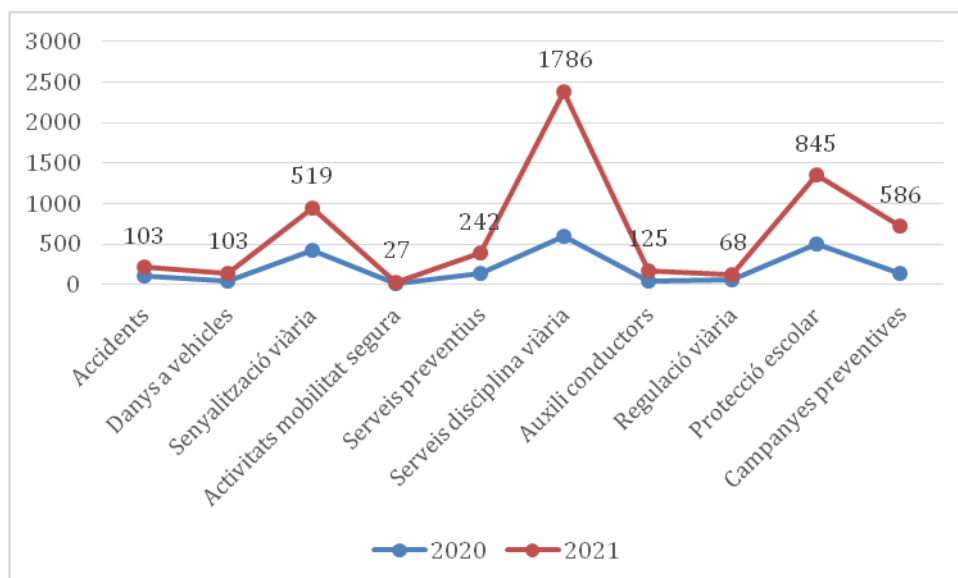
Actualment, Montornès no disposa d'un Pla local de seguretat viària actualitzat: el darrer és de l'any 2012. L'any 2021 es va redacta un Pla de mobilitat urbana, però finalment no es va aprovar.

L'Ajuntament de Montornès ha considerat procedent impulsar una regulació de la mobilitat al municipi mitjançant l'ordenança de mobilitat, aprovada a la tardor del 2022. El text dota el municipi d'una normativa pròpia adequada a les característiques del municipi i a les noves necessitats i demandes de la ciutadania, alhora que orienta l'acció cap a la millora de l'espai públic, la seguretat viària, la preservació del medi ambient, l'aposta cap a nous models de mobilitat sostenible i la convivència pacífica de la ciutadania.

Intervencions de la policia de trànsit

Els serveis prestats com a policia de trànsit representen el 26,23 % del total d'intervencions policials de l'any 2021.

Figura 21. Intervencions més freqüents en l'àmbit de trànsit, 2020-2021



Font: Informe anual de la Policia local, 2021

L'activitat més freqüent correspon a serveis de disciplina viària (1.786), seguida pels serveis de protecció escolar en els horaris d'entrada i sortida de les escoles de la població per garantir la seguretat de l'alumnat i de les famílies (845) i, en tercer lloc, les campanyes preventives de seguretat viària (586).

Taula 10. Accidentalitat

	2019	2020	2021
Ferits lleus	21	33	21
Ferits greus	4	10	1
Morts	0	0	0

Font: Informe anual de la Policia local, 2021

Disciplina viària

La funció de la disciplina viària fa referència a les accions encaminades a la vigilància del compliment de les normes de circulació. L'incompliment d'aquestes normes té un efecte directe en la percepció de seguretat i en la convivència. Segons el Pla de convivència, aquesta és una problemàtica assenyalada pel 40 % dels enquestats. Durant el procés de consulta que es va dur a terme a Montornès en el seu desenvolupament, les infraccions

principals detectades per la ciutadania són:

- Cotxes estacionats damunt de les voreres i en doble fila.
- Concentracions de vehicles en els punts següents: plaça de Pau Picasso, voltants de l'escola Can Parera, Palau Ametlla, CAP, biblioteca i Escola de Música.
- Excés de velocitat.
- No respectar els passos de vianants.

En paraules de la mateixa Policia local, els darrers anys s'han realitzat esforços importants en la vigilància del compliment de la normativa de trànsit i circulació. A la taula següent, es poden observar les infraccions detectades:

Taula 11. Infraccions de trànsit i circulació

	2019	2020	2021	Total general
Estacionar a la vorera	148	67	100	315
Estacionar al pas de vianants	45	25	43	113
Estacionar a zona de vianants	13	19	16	48
Estacionar a gual	19	26	35	80
Estacionament prohibit	422	115	335	872
Estacionar a càrrega i descàrrega	86	40	332	458
Estacionar a plaça PMR	51	58	54	163
Estacionar a doble fila	31	34	42	107
Obstaculitzar greument la circulació	0	4	6	10
Semàfor	5	12	22	39
Stop	0	4	7	11
Cediu el pas	0	2	3	5
Conducció temerària	3	6	10	19
Conducció negligent	4	9	10	23
Conducció amb telèfon, auriculars..	11	17	14	42
Altres infraccions dinàmiques	12	114	97	223
Altres infraccions estàtiques	385	292	500	1.177
VMP	0	0	22	22
Campanyes SCT	40	70	546	656
Total general	1.275	914	2.194	4.383

Font: Informe anual de la Policia local, 2021

Delictes contra la seguretat del trànsit

Els delictes contra la seguretat del trànsit han experimentat un increment notable en els darrers anys, principalment l'any 2021: amb 62 casos, suposa un increment del 49 % respecte de l'any anterior. Segons les dades estadístiques, aquest increment s'ha produït a tot Catalunya i és un efecte derivat de l'aixecament de les restriccions de mobilitat imposades durant la pandèmia. En el cas de Montornès, aquest increment també es troba relacionat amb una millora en la dotació tècnica i la planificació en matèria de controls de trànsit, que ha permès la detecció de més casos.

Els delictes principals es cometien per conduir sota els efectes de l'alcohol i per conduir amb el permís retirat per decisió judicial i per pèrdua de punts. Els delictes es detecten principalment durant els caps de setmana i a tres punts molt concrets del municipi:

- AP-7 , sortida 13
- Avinguda del Riu Mogent (Montornès Nord)
- Avinguda del Riu Mogent amb avinguda de la Llibertat

No es detecta cap franja horària especialment complicada, tot i que estadísticament hi ha certa concentració a la franja horària de les 19 a les 21 hores.

3.2.9. Protecció civil i emergències

L'àmbit de la protecció civil i les emergències fa referència a totes aquelles actuacions encaminades a la prevenció i la reacció en situacions de risc greu o catàstrofe, la protecció i el socors de les persones, els béns i el medi, i la mitigació dels efectes d'aquests fets.

Atès que Montornès és una població afectada per riscos definits com a riscos territorials i especials, segons el mapa de Protecció Civil de Catalunya i d'acord amb la Llei 4/97 de protecció civil de Catalunya, l'Ajuntament resta obligat a elaborar i implantar el Pla de protecció civil municipal, basat en el DUPROCIM. El DUPROCIM és el document que inclou tots els riscos que afecten el municipi d'acord amb els diferents plans i sobre la base de l'estructura establerta a l'annex del Decret 155/2014, sens perjudici del que estableixi la normativa sobre centres i activitats afectades pels plans d'autoprotecció. El DUPROCIM de Montornès es va redactar el mes d'abril de 2022 i actualment es troba en fase d'homologació.

Per tal de conèixer les emergències que poden afectar el municipi, s'identifiquen i es classifiquen els riscos existents detallats en el DUPROCIM, classificats en tres grans grups: riscos territorials, riscos especials i riscos específics.

Taula 13. Riscos territorials i específics presents a Montornès

Riscos territorials	Riscos específics
Emergències associades a malalties transmissibles emergents amb potencial d'alt risc	Incendis forestals
Onades de calor o fred	Inundacions
Concentració de persones	Nevades
Emergències per risc químic en els conductes de matèries perilloses	Sismes
Contaminació atmosfèrica	Vents
Múltiples víctimes	Accidents en el transport de mercaderies perilloses
Fallada subministrament elèctric	Accidents químics
	Accidents radiològics

Font: DUPROCIM de Montornès del Vallès

Infraestructures i activitats estratègiques i crítiques

Al municipi hi ha diverses infraestructures i activitats que faciliten funcions i serveis essencials des d'un punt de vista social, econòmic, mediambiental i polític, i que en algun moment podrien patir l'afectació dels riscos territorials i/o específics descrits.

Taula 14. Elements vulnerables inclosos al DUPROCIM de Montornès

CENTRES ESPORTIUS		
Nom	Adreça	Aforament
ZEM Les Vernedes	C. del Gran Vial, 3	
Complex El Sorralet	C. dels Castanyers, 5	1.800
Pista Vinyes Velles	Torrent Vinyes Velles, s/n	
ACTIVITATS I CENTRES CULTURALS		
Nom	Data	Aforament
Teatre Margarida Xirgu	Periòdic	402
Cavalcada de reis	6 de gener	3.288
Cercavila de carnaval	Febrer / Març	3.600
Diada de Sant Jordi	23 d'abril	
Revetlla de Sant Joan	23 de juny	1.000
Festa Major	Dilluns següent al tercer diumenge de Setembre	2.500
Nit de cap d'any	31 de desembre	850
Balla Montornès	Juny	
Representació de la Remençada	Juny	3.200
Activitats de Corpus	Juny	
Mercat setmanal nord i centre	Periòdic	
CENTRES EDUCATIUS		
Nom	Adreça	Nombre d'usuaris
Institut Vinyes Velles	C. de Sant Isidre, 13	535
Escola Mogent	Camí de la Justada, 3	438
Escola Can Parera	Av. De Barcelona,2	431
Institut Marta Mata	Camí de la Justada, 5	412
Escola Marinada	C. de la Llibertat,	352
Escola Palau d'Ametlla	Av. Mare de Déu del Carme, 16	248
Escola Sant Sadurní	Pl. de la Font, s/n	225
Escola d'Adults CFA	Av. De Barcelona,2	172
El Lledoner	C. del Vallès, 4	74
Masia del Molí	Av. d'Icària, 7	28
CENTRES PER A GENT GRAN		
Nom	Adreça	
Casal de la Gent Gran Nord	C. de les Hermanas de la Virgen Niña, 6	
Casal de la Gent Gran Centre	Av. De la Llibertat	
Residència tercera edat Maria Alsina	Av. Maria Alsina, 1	
CENTRES SANITÀRIS I FARMÀCIES		
Nom	Adreça	
Centre d'Atenció Primària (CAP)	C. de Can Parera, 7	
Centre d'Atenció Comunitaria (CAC)	C. de Federico García Lorca, 16	
Centre Mèdic Montornès	C. dels Castanyers, 5	
Farmàcia Moreno	Av. De l'Onze de setembre, 38	
Farmàcia Montornès	Av. De l'Onze de setembre, 7	
Farmàcia Valledepaz (La Bòbila)	C. Major, 55	
Farmàcia Carme Pardo	C. Palau d'Ametlla, 17	
Farmàcia Sempere	C. de Federico García Lorca, 3-4	
Farmàcia Balcells	C. del Riu Mogent, 7	

Font: DUPROCIM de Montornès del Vallès.

Voluntaris de protecció civil

El voluntariat de protecció civil a Catalunya possibilita la participació ciutadana de forma regular en tasques de protecció civil com a recurs del municipi en el desenvolupament de les seves funcions en matèria de protecció civil, d'acord amb la Llei 4/1997, de 20 de maig, de protecció civil de Catalunya. Aquesta col·laboració es realitza per mitjà de les associacions de voluntaris de protecció civil, que depenen funcionalment del municipi amb el qual acorden la col·laboració mitjançant un conveni.

L'àmbit d'actuació de les associacions del voluntariat de protecció civil de Catalunya és el terme municipal corresponent i poden col·laborar amb altres municipis a petició d'una altra autoritat de protecció civil (Alcaldia o Conselleria d'Interior).

Montornès disposa de l'Associació de Voluntaris de Protecció Civil Congost-Mogent com a única entitat vinculada a l'autoritat de protecció civil i plans de protecció civil municipals. Va ser creada l'any 2021 i va ser reconeguda al ple municipal del mes de juliol de 2022. Actualment està formada per tres persones voluntàries amb la formació oficial i quatre auxiliars

Bombers de Montornès del Vallès

Montornès no disposa de parc de bombers propi, depèn del de Granollers. La taula de més avall mostra les actuacions dutes a terme pels bombers al municipi de Montornès entre els anys 2017 i 2021.

Com a dada important cal destacar l'increment de sortides per incendi urbà entre el 2020 i 2021. L'explicació la trobem en els incendis de contenidors de residus provocats en aquest període, 33 dels quals es van produir només en el cap de setmana del 31 a l'1 de novembre de 2020. Durant el darrer any també han augmentat de manera notòria els incendis de vegetació.

Taula 15. Actuacions dels bombers a Montornès, 2017-2021

	2017	2018	2019	2020	2021	Total
Activitat no urgent	4	2	3	0	2	11
Assistència tècnica	15	14	8	23	17	77
Dispositiu preventiu	0	0	0	0	0	0

Fuites perilloses	0	2	3	1	3	9
Incendi urbà	29	34	22	44	48	155
Incendi de vegetació	8	8	5	6	20	47
Mobilitat	6	11	13	11	8	49
Pràctiques	0	1	0	0	1	2
Salvaments	16	13	15	17	22	83
Simulacres	0	0	0	1	0	1
Suport tècnic	0	0	0	0	0	0
Total general	78	85	47	103	121	434

Font: Bombers de la Generalitat

Serveis d'emergències mèdiques SEM

El servei d'emergències mèdiques SEM ha atès a Montornès una mitjana de 5.315 demandes anuals. La mitjana diària durant el 2022 és de 14,51 incidents i, segons les dades facilitades, el 27,10 % de les persones afectades han requerit trasllat.

Taula 16. Actuacions del SEM a Montornès, 2017-2021

	2017	2018	2019	2020	2021	*2022	Total
Accident/trauma	406	405	374	341	351	337	2.214
Accident laboral	20	21	20	11	16	18	106
Accident de trànsit	57	56	52	51	56	38	310
Accidents escolars	3	2	5	1	3	2	16
Malaltia a domicili	1.381	1.543	1.600	2.878	2.236	1.750	11.388
Malaltia a lloc públic	243	286	249	192	248	185	1.403
Altres	1.072	986	965	2.246	4.078	1.791	11.138
Total general	3.182	3.299	3.265	5.720	6.988	4.121	26.575

Font: Servei d'emergències mèdiques SEM (*fins a 30 de setembre de 2022)

Es nota especialment l'increment en la categoria de malaltia a domicili, especialment durant el 2020, explicat per les assistències relacionades amb la COVID-19.

3.2.10. Demandes de seguretat

Taula per a la Convivència de Montornès del Vallès

Per millorar la qualitat dels resultats de la diagnosi, així com per garantir l'èxit de les accions que s'han de dur a terme en el pla, cal complementar la informació quantitativa amb informació qualitativa que permeti aprofundir en qüestions clau com les percepcions, les demandes i les propostes de millora en matèria de seguretat.

La participació de la comunitat en la coproducció de la seguretat té nombrosos avantatges: ajuda a una comprensió millor dels problemes; permet elaborar i adaptar respostes adaptades a les necessitats reals de la població, i fomenta un grau d'interès i de responsabilització més elevat amb la comunitat (FESU, 2007).

L'Ajuntament de Montornès, a través de la seva Taula per a la Convivència, disposa d'un mecanisme estructurat de recollida d'opinions i de demandes que permet gestionar de manera coordinada les incidències sobre convivència comunicades per la ciutadania.

La Taula de Convivència, constituïda el desembre del 2020, està formada pels professionals de l'Àrea de Seguretat Ciutadana i Convivència de l'Ajuntament de Montornès del Vallès i pels seus referents polítics.

Les demandes principals recollides a partir dels diferents canals d'entrada (suport de comunitats de veïns, serveis de mediació, regidories de barris, Departament de Convivència i Civisme i Policia local) fan referència principalment a l'incivisme de grups de joves, sorolls de locals de restauració, molèsties veïnals per sorolls, alimentació d'animals salvatges urbans no controlats i jocs a pilota a deshora.

Figura 23. Canal de derivació de queixes més recurrents

Queixes recurrents		Lideratge
1	Joves reunits (sorolls, incivisme, etc.). 	Departament de convivència i civisme.
2	Sorolls de locals de restauració 	Departament de convivència i civisme. A més, es creu que en certs casos el Servei de Mediació podria intervenir.
3	Veí molest per sorolls (amb molta reiteració) 	Servei de Mediació i Policia local
4	Alimentació 	Agents cívics i Salut pública
5	Joc a pilota a deshores 	Departament de convivència i civisme. Caldrà coordinació amb Policia local.

Font: Taula per a la Convivència de Montornès del Vallès

Principals conclusions de les consultes participatives

Amb l'objectiu d'assolir la màxima representativitat possible, el grup tècnic va dur a terme diverses consultes per recollir les demandes i percepcions en matèria de seguretat i convivència.

Entre els dies 7 i 16 de novembre es van celebrar tres tallers, en els quals van participar tècnics municipals, grups polítics i un grup de representants veïnals.

La conclusió principal que es pot extreure a partir de la informació recollida és que a Montornès del Vallès **existeix una marcada percepció d'inseguretat que no es correspon amb les dades objectives de seguretat.**

En general es fa poca referència a la presència de conductes delictives, més enllà d'algunes temptatives de robatoris a domicilis i de danys per actes vandàlics, però hi ha força preocupació per la presència d'incivisme.

Els veïns i les veïnes es mostren preocupats per les conductes incíviques que exhibeixen certs grups de joves. Són nois i noies de vegades molt joves (adolescents) que fins i tot arriben a increpar els veïns que els criden l'atenció quan llencen deixalles, pertorben el descans o circulen de manera perillosa amb les bicicletes o els patinets elèctrics.

Hi ha certs punts de la població que es poden considerar insegurs i que són evitats pels usuaris. Els veïns i els tècnics municipals coincideixen a identificar-ne les causes principals, que són les deficiències en l'enllumenat i la presència de brutícia i elements arquitectònics en mal estat. Es demana més presència policial, especialment de policies a peu.

Un tema força recurrent també és l'incivisme viari de molts conductors, tant de turismes com de patinets elèctrics, que circulen a velocitat inadequada i posen en risc els vianants.

Un fet que preocupa especialment és que diverses de les dones participants (veïnes i tècniques) van manifestar haver adoptat estratègies d'autoprotecció: no sortir de nit, no fer esport a determinades hores, anar a comprar abans que es faci fosc... Altres veïns van manifestar haver instal·lat mecanismes físics d'autoprotecció a les seves llars o tenir pensat fer-ho. Són conductes que limiten greument l'autonomia i la llibertat personal.

Entre el personal tècnic i els cossos policials, es destaca com a punt fort la capacitat de treball transversal i la implicació de les diferents àrees i departament implicats en la gestió de la seguretat i de la convivència.

Entre la ciutadania, es percep un cert desconeixement de la feina que realitza la Policia local. Es proposa potenciar l'ús de les xarxes socials com a canal de comunicació per contrarestar l'aparició de notícies falses que generen sensació d'inseguretat.

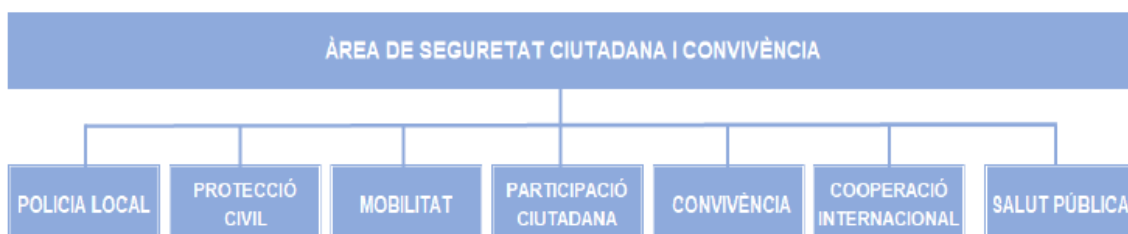
3.2.11. Identificació dels recursos de seguretat

La diagnosi també ha de considerar els recursos amb què compta el municipi per fer front als reptes plantejats per a la seguretat.

Policia local

L'Ajuntament de Montornès del Vallès s'estructura en sis àrees funcionals. La Policia local forma part de l'Àrea de Seguretat Ciutadana i Convivència, que s'estructura amb els departaments següents:

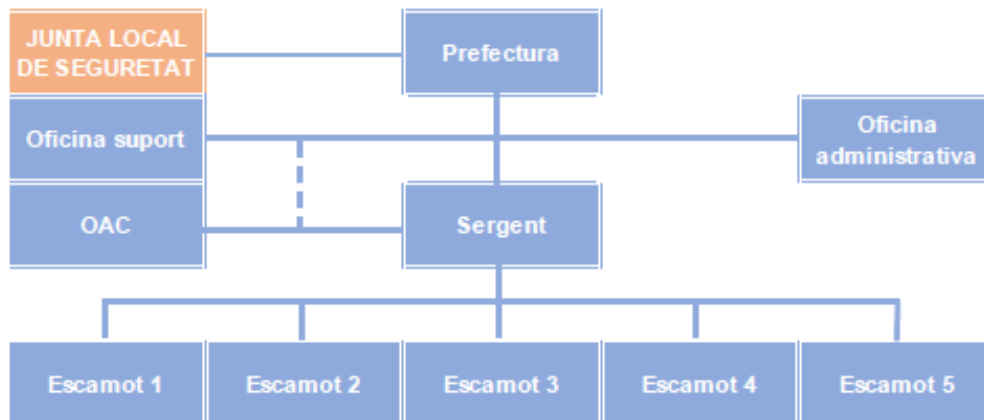
Figura 24. Organigrama de l'Àrea de Seguretat Ciutadana de Montornès



Font: Policia local

El departament de la Policia local s'estructura en diferents unitats operatives que permeten la gestió interna i la prestació de serveis:

Figura 25. Organigrama de la Policia local de Montornès



Font: Policia local

A finals del 2022 i segons la relació de llocs de treball de l'Ajuntament de Montornès, la plantilla de la Policia local consta de 33 places, 28 de les quals es troben ocupades de manera efectiva. Si tenim en compte els efectius coberts, la ràtio de policia al municipi per a finals del 2021 era d'1,60 policies per cada 1.000 habitants. És una taxa que se situa dins de la mitjana si la comparem amb la ràtio d'altres municipis amb el mateix tram de població

(entre 12.000 i 20.000 habitants) de la xarxa CORH³. De tota manera, la ràtio és un concepte molt relatiu que cal adaptar a la realitat i complexitat de cada municipi.

No es disposa del nombre d'efectius de la resta de cossos (Mossos d'Esquadra, Policia Nacional i Guàrdia Civil) que presten servei al municipi.

Actualment, la Policia local té les seves dependències ubicades a l'avinguda de la Llibertat número 2.

S'ha valorat la necessitat de canviar la comissaria d'ubicació per adaptar les instal·lacions a les necessitats reals de la plantilla actual i de les funcions del cos, però de moment no s'han iniciat els tràmits necessaris.

Pel que fa als mitjans tècnics i materials de la Policia local, el cos disposa dels recursos següents:

- Tres motos
- Dos turismes
- Una furgoneta
- Un vehicle 4x4
- Una grua (servei extern)

Durant el 2021, s'han dut a terme les inversions següents:

- Dos aparells etilòmetres evidencials
- Un aparell cinemòmetre (radar)
- Un aparell sonòmetre i calibrador
- Dos drons i la formació dels pilots corresponents
- Una càmera termogràfica
- S'han realitzat millores de l'uniforme amb material nou

Cos de Mossos d'Esquadra

Els Mossos d'Esquadra que donen servei a Montornès depenen de l'ABP de Granollers, que dona servei a trenta-dos municipis del Vallès Oriental i assegura la prestació dels serveis bàsics d'investigació i seguretat ciutadana. No es disposa d'informació sobre les intervencions realitzades, ni tampoc del nombre d'efectius disponibles al municipi.

³ Font: DIBA, 2019. *Estudi de ràtios del cos de la policia local: anàlisi de les variables de dedicació, dotació i retribució del cos de la policia local dels ajuntaments de la xarxaCORH.*

Policia Nacional

El Cos Nacional de Policia exerceix les competències pròpies, especialment en matèria de documentació i estrangeria. La seva actuació al municipi és esporàdica. Les darreres intervencions han estat per identificar persones, per delictes contra els drets dels treballadors i per un delicte contra la salut pública per tràfic de drogues:

- Operació ELHA de la BLPJ (10 de maig de 2017): detenció de deu persones per un delicte contra la salut pública per tràfic de drogues.
- Dispositiu de la BLEF (04 de desembre de 2020): quaranta-set persones identificades, un trasllat i dues infraccions de la Llei 4/2000.
- Dispositiu de la UCRIF (10 de juny de 2021): tres persones identificades, dos trasllats i dues persones detingudes per delictes contra els drets dels treballadors.

Guàrdia Civil

Els efectius de la Guardia Civil no estan territorialitzats i per tant no es pot concretar el nombre d'efectius que correspondrien al municipi. La seva actuació a Montornès és esporàdica i correspon a tasques de la seva competència, especialment control d'armes i règim fiscal. No es disposa d'informació sobre les darreres intervencions fetes al municipi.

Seguretat privada

En funció de les necessitats previstes en el marc de la normativa reguladora d'establiments, espectacles o activitats recreatives, es contracten en el marc d'una licitació pública els serveis de vigilants de seguretat o de controladors d'accés per a tasques de suport a les funcions de vigilància i de seguretat en activitats d'oci organitzades per l'Ajuntament o per tasques de vigilància de la deixalleria municipal per evitar robatoris i abocaments incontrolats.

Actualment els serveis que s'estan contractant es vinculen al funcionament i control de la deixalleria municipal, de les piscines municipals en horari estival o al desenvolupament d'activitats festives (Festa Major, Reis, Carnestoltes, etc.).

També s'ha de destacar la col·laboració contínua de les empreses de vigilància que presten el seu servei a les diferents indústries del municipi, les quals col·laboren activament amb la

Policia local en el desenvolupament de tasques preventives.

Recentment, el govern de Montornès ha aprovat inicialment un projecte per implantar un sistema de videovigilància a diversos punts del municipi, que servirà per reforçar la tasca de vigilància de la Policia local. El projecte preveu la instal·lació d'una desena de càmeres a diferents punts.

Xarxes socials

Un altre recurs que és necessari considerar en l'àmbit de la seguretat municipal són les xarxes socials. Aquests mitjans de comunicació representen una finestra de comunicació molt potent entre la ciutadania i els cossos de seguretat i emergències. El públic en modula l'opinió i en percep l'eficàcia, en gran part, a partir de la informació que consumeix.

Les xarxes ofereixen els avantatges de la immediatesa i arriben de forma directa i àgil a un públic més ampli. A més, proporcionen tot un seguit d'efectes pràctics:

- Proporcionen una millora en les relacions públiques.
- Permeten contrastar informacions d'altres mitjans.
- Són un canal de comunicació directa.
- Potencien la bona imatge i el prestigi del cos.
- Ofereixen la possibilitat de transmetre de forma ràpida i eficaç informació d'interès públic.
- Permeten al cos obtenir informació de manera àgil i directa.
- Permeten posar en marxa campanyes de seguretat amb un cost molt baix o nul, alhora que arriben a un públic molt extens.
- Transmeten sensació de seguretat.
- Transmeten un missatge de vigilància i de proactivitat policial entre els infractors potencials.
- Ofereixen beneficis anticipats en la reducció de la delinqüència.

Per tots aquests avantatges, es considera necessari potenciar l'ús de les xarxes socials de la Policia local de Montornès. Per ser eficients, la persona responsable de la gestió de les xarxes ha de disposar de les habilitats i la formació adequades per explotar-les amb èxit.

3.3. Conclusions de la diagnosi

Seguretat ciutadana i convivència:

- El 2021 els fets delictius al municipi han disminuït un 25,5 % respecte de l'any 2017. Amb una taxa de 49,2 delictes per cada 1.000 habitants, Montornès se situa en una taxa força inferior a la mitjana de la regió policial, que és de 54,46 delictes per cada 1.000 habitants.
- El 75,9 % dels fets registrats són delictes contra el patrimoni. Els furtus (27,7 %), els danys (15,87 %), els robatoris amb força (14,67 %), els robatoris a l'interior de vehicles (8,63 %) i els robatoris amb violència i intimidació (6,09 %) han estat, per aquest ordre, els delictes amb més incidència en el total de la sèrie analitzada.
- El tancament de l'entorn d'oci de la discoteca Bora-Bora l'abril del 2020 representa un abans i un després en la seguretat del municipi. Molts dels delictes registrats es cometien en aquest entorn.
- Actualment els fets que més preocupen són els actes vandàlics contra elements del mobiliari urbà (papereres i contenidors) i contra elements de la propietat privada. S'han produït alguns episodis de cremes de contenidors i vandalisme contra vehicles estacionats, que provoquen preocupació i són font d'inseguretat entre la població. Molts d'aquests fets s'atribueixen a persones reincidents.
- Durant el 2021 van augmentar un 11,2 % els delictes contra les persones, especialment els relacionats amb els maltractaments en l'àmbit familiar i domèstic. Aquesta és una tendència observada en el conjunt de tot Catalunya, que l'any 2021 ha registrat un increment global del 13,43 %.
- Tot i l'evolució positiva de les dades, es detecta una percepció d'inseguretat entre la ciutadania que no es correspon amb les dades objectives. Aquesta percepció està molt relacionada amb l'incivisme i amb la presència al municipi de certs delinqüents reincidents.
- La Policia local de Montornès ha realitzat un esforç important en la prevenció de la delinqüència, amb un augment notable dels serveis policials en aquest àmbit.

- Les ocupacions, el vandalisme, el mal ús dels equipaments públics, l'incivisme viari, el consum d'alcohol i drogues als carrers, les molèsties ocasionades pels joves i els problemes relacionats amb la tinença d'animals són alguns dels fets que més preocupen als veïns i veïnes del municipi.
- Hi ha certs punts del municipi que, per les seves característiques ambientals i/o per la seva manca de manteniment, són generadors d'inseguretat, com el camí fluvial i algunes places i parcs.
- S'ha fet un esforç en la millora de la comunicació i de la coordinació entre les diferents àrees, els serveis tècnics municipals i la ciutadania que, sens dubte, contribueix a millorar la legitimitat del Cos de Policia local.

Seguretat viària:

- L'Ajuntament de Montornès disposa, des de la tardor del 2022, de l'ordenança de mobilitat, un instrument estratègic que dota el municipi d'una normativa pròpia adequada a les característiques de Montornès, a les necessitats i a les noves demandes de la ciutadania en matèria de seguretat viària i mobilitat urbana sostenible.
- Més de la quarta part del total de les intervencions fetes per al Policia local (26,4 %) són en l'àmbit de la seguretat viària. Destaquen els serveis relacionats amb la disciplina viària, seguits de la protecció d'alumnat i famílies en entorns escolars i la realització de campanyes preventives de seguretat viària.
- En l'àmbit de la disciplina viària, les conductes i/o infraccions que més preocupen a la ciutadania són els cotxes estacionats damunt de les voreres i en doble fila, les concentracions de vehicles a l'entorn d'alguns equipaments municipals (CAP, biblioteca, escoles...), l'excés de velocitat i no respectar els passos de vianants.
- El 2021, els delictes contra la seguretat del trànsit han augmentat un 49 % respecte de l'any anterior. Això és degut a la millora de la dotació tècnica i a l'increment de les tasques de control. La conducció sota els efectes de l'alcohol, seguit de les conduccions sense permís, són els delictes amb més incidència.

Protecció civil i emergències:

- Montornès–disposa, des del 2021, de l'Associació de Voluntaris de Protecció Civil Congost-Mogent, l'única vinculada a l'autoritat de protecció civil i plans de protecció civil municipals.
- El Cos de Bombers ha registrat un increment de les sortides entre els anys 2020 i 2021 relacionades principalment amb els episodis de crema de contenidors de residus urbans i per diferents incendis de vegetació.
- El Servei d'Emergències Mèdiques (SEM) destaca l'augment de sortides durant el 2020, relacionades principalment amb assistències per COVID-19.
- Certs sectors de la població refereixen molèsties provocades per la contaminació acústica i lumínica provinent del polígon industrial i també mostren la seva preocupació per certes activitats que s'hi desenvolupen i que suposen un risc químic i ambiental.

Conclusió general de la diagnosi:

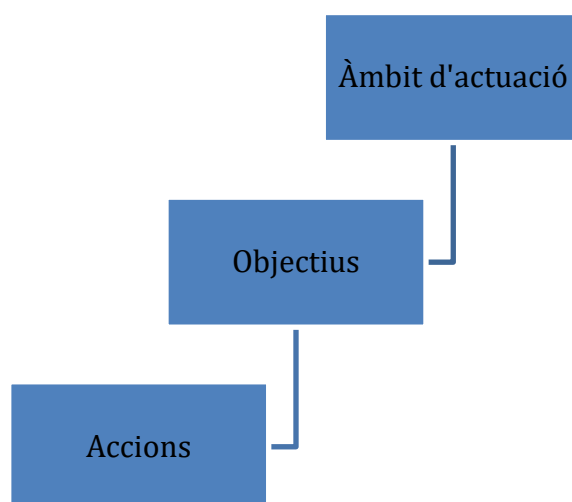
Un cop analitzades les dades i les aportacions recollides per part de la ciutadania, els diferents grups polítics municipals i els tècnics municipals, es conclou que, tot i els esforços que s'estan fent des de l'Àrea de Seguretat Ciutadana i Convivència, existeix una percepció d'inseguretat que no es correspon amb les dades objectives.

4. Fase III. Definició d'objectius i disseny d'accions

La diagnosi ha permès identificar els riscos prioritaris i les necessitats principals en matèria de seguretat i de convivència al municipi de Montornès.

Per donar-hi resposta, s'han identificat diversos d'objectius operativitzats en un conjunt d'accions, agrupades en quatre grans àmbits d'actuació:

- **Sistema de seguretat:** millorar el coneixement de la seguretat i la coordinació dels diferents actors
- **Seguretat ciutadana i convivència:** seguir en aquesta línia de treball per avançar cap la reducció dels fets delictius i la tranquil·litat ciutadana.
- **Seguretat viària i mobilitat:** reduir l'accidentalitat, pacificar el trànsit i promoure un ús cívic i responsable dels mitjans de transport.
- **Protecció civil/emergències:** promoure l'estructuració del sistema de protecció civil municipal i fomentar la cultura d'autoprotecció dels riscos naturals i antròpics entre la població.



Les accions han de ser intervencions concretes que puguin ser quantificades. El seu assoliment ha de recaure sobre unes àrees, departaments o persones que se'n responsabilitzin. A tal efecte, i per facilitar la tasca posterior de seguiment del desenvolupament del Pla a quatre anys vista (2023-2027), s'han dissenyat unes fitxes de treball que s'annexen al document.

4.1. Objectius i accions

Les accions desenvolupades en el Pla i el mateix document en si concreten el compromís institucional de la Diputació de Barcelona i de l'Ajuntament de Montornès del Vallès envers els objectius de desenvolupament sostenible (ODS) de l'Agenda 2030 de les Nacions Unides. En aquest sentit, es concreten els objectius 11 i 16 amb el plantejament que les polítiques de seguretat urbana han de contribuir a unes ciutats i comunitats sostenibles i promoure societats justes, pacífiques i inclusives.

En el quadre següent es concreten els 16 objectius i les 77 accions :

1 SISTEMA DE SEGURETAT	
OBJECTIU MARC: promoure la coordinació entre els actors de la seguretat de Montornès	
OBJECTIUS GENERALS	ACCIÓ
1.1. Millorar la coordinació dels actors de seguretat	1.1.1. Convocar anualment la Junta Local de Seguretat (JLS)
	1.1.2. Convocar la Mesa de Coordinació Operativa (MCO) semestralment.
	1.1.3. Mantenir un intercanvi diari d'informació rellevant entre cossos de seguretat respecte de fets ocorreguts al municipi.
	1.1.4. Realitzar mensualment un mínim d'un operatiu conjunt específic per al municipi amb el Cos de Mossos d'Esquadra
	1.1.5. Mantenir l'intercanvi d'informació policial en calent, d'acord amb els protocols de coordinació establerts per part de cada cos policial
1.2. Millorar la coordinació de la Policia local amb la resta de serveis municipals i altres actors	1.2.1. Participar mensualment a la Taula de convivència que promou l'Àrea de Seguretat Ciutadana i Convivència.
	1.2.2. Participar mensualment a la Taula de Coordinació de la Mobilitat.

	1.2.3. Participar a les reunions de la comissió de seguiment de casos de violència masclista.
	1.2.4. Manténir reunions de coordinació periòdiques amb els professionals de Serveis Socials.
	1.2.5. Manténir reunions de coordinació periòdiques amb la brigada municipal i els serveis de medi ambient amb relació al manteniment de la via pública.
	1.2.6. Millorar la coordinació operativa amb el Departament de Cultura, Festes i Esports respecte de les activitats organitzades al municipi.
	1.2.7. Participar a les reunions de la Taula de Coordinació d'Habitatge.
	1.2.8. Realitzar la direcció i la supervisió dels serveis de seguretat privada i de control d'accés que es presten als equipaments municipals i/o activitats.
	1.2.9. Manténir reunions amb les empreses de seguretat privada presents al municipi.
	1.2.10. Participar a totes les trobades en les quals hi sigui requerida la presència de la Policia local.
1.3. Millorar el retiment de comptes respecte de la gestió municipal de la seguretat	1.3.1. Realitzar una anàlisi continuada de la informació i de les dades policials per augmentar-ne l'eficiència.
	1.3.2. Publicar anualment la informació de l'activitat policial.
	1.3.3. Presentar anualment a la Junta Local de Seguretat l'informe d'avaluació de l'estat d'execució del Pla local de seguretat.
	1.3.4. Publicar anualment el grau de compliment de la Carta de Serveis de la Policia local.
2 SEGURETAT I CONVIVÈNCIA	

OBJECTIU MARC: reforçar el model de proximitat i l'atenció ciutadana	
2.1. Incrementar la presència policial al carrer i millorar l'atenció a la ciutadania amb la creació d'una unitat especialitzada	2.1.1. Crear una unitat específica dins del Cos de la Policia local dedicada a dur a terme tasques de policia comunitària.
	2.1.2. Seleccionar i formar els agents i comandaments que formen la nova unitat de proximitat.
	2.1.3. Establir un protocol de funcionament i organització de la nova unitat de proximitat, especificant-ne els circuits de treball i de coordinació.
	2.1.4. Establir patrullatges planificats i una agenda de reunions amb el teixit social i comercial del municipi.
2.2. Millorar la seguretat percebuda a través de la comunicació	2.2.1. Crear l'àmbit web de la Policia local, de Mobilitat i de Protecció Civil.
	2.2.2. Crear un perfil de la Policia local a les xarxes socials.
	2.2.3. Fer publicacions sobre informació rellevant i consells sobre seguretat tant al web municipal com a les xarxes socials i als butlletins de premsa.
	2.2.4. Promoure xerrades i sessions informatives sobre consells d'autoprotecció.
2.3. Millorar la seguretat percebuda a través de l'urbanisme i de la prevenció a l'espai públic	2.3.1. Participar activament en la planificació i el disseny ambiental de l'espai públic, incorporant-hi la perspectiva de la seguretat.
	2.3.2. Formular propostes per millorar el manteniment i la seguretat a l'espai públic amb perspectiva de gènere.
	2.3.3. Per propostes per millorar l'enllumenat de l'espai públic en aquells espais percebuts com a insegurs.
2.4. Prestar una atenció eficient	2.4.1. Tramitar el 90 % de les queixes i dels suggeriments rebuts per diferents vies en un termini no superior als deu dies hàbils.

	<p>2.4.2. Respondre davant de qualsevol requeriment d'actuació urgent dins del nucli urbà en un temps màxim de deu minuts (excepte en condicions extremes i imprevisibles).</p>
	<p>2.4.3. Respondre el 80 % dels requeriments d'actuació no urgents dins del nucli urbà en un temps màxim de vint minuts (excepte en situacions d'haver d'atendre urgències).</p>
	<p>2.4.4. Retirar els vehicles abandonats a la via pública si representen un risc per a la seguretat en un termini màxim de 24 hores des de la seva detecció.</p>
	<p>2.4.5. Garantir l'inici de la tramitació del 90 % dels expedients de retirada de vehicles abandonats a la via pública en un termini màxim de deu dies hàbils des de la localització del vehicle.</p>
	<p>2.4.6. Garantir la presència de com a mínim dues patrulles policials en el 80 % de les jornades de treball.</p>
	<p>2.4.7. Garantir l'atenció telefònica les 24 hores, durant els 365 dies de l'any.</p>
	<p>2.4.8. Garantir l'atenció presencial i el servei administratiu i de recepció de denúncies de 08.30 a 14.00 hores, el 90 % de les jornades de treball.</p>
<p>2.5. Millorar l'activitat policial amb relació a la comissió de fets delictius</p>	<p>2.5.1. Mantenir el nombre de vigilàncies per facilitar el control de la comissió de fets delictius.</p>
	<p>2.5.2. Mantenir el nombre de vigilàncies per facilitar la detecció i el control de fets que alteren la convivència i el civisme.</p>
	<p>2.5.3. Planificar la tasca policial de proximitat partint de problemàtiques concretes.</p>

	<p>2.5.4. Millorar la detecció i la coordinació amb la resta de professionals que intervenen en el tractament dels casos de violència de gènere i de l'àmbit domèstic.</p> <p>2.5.5. Incorporar la videovigilància en la gestió de la seguretat.</p> <p>2.5.6. Incrementar un 20 % el patrullatge amb drons.</p> <p>2.5.7. Mantenir la vigilància intensiva a les urbanitzacions del municipi.</p> <p>2.5.8. Impulsar la col·laboració en matèria d'investigació de fets delictius amb el Cos de Mossos d'Esquadra.</p>
2.6. Millorar la coordinació operativa amb els professionals especialitzats	<p>2.6.1. Participar mensualment en la reunió de la Taula de Convivència de l'Àrea de Seguretat Ciutadana i Convivència.</p> <p>2.6.2. Establir la coordinació operativa amb el Departament de Convivència.</p> <p>2.6.3. Realitzar campanyes de sensibilització.</p> <p>2.6.4. Millorar l'intercanvi d'informació operativa amb la resta de professionals.</p>
2.7. Mantenir el control del compliment de les ordenances municipals	<p>2.7.1. Consolidar la vigilància del compliment de la normativa, amb especial atenció a la tinença de gossos, residus, voluminosos, sorolls i ocupació de l'espai públic.</p> <p>2.7.2. Dur a terme campanyes pedagògiques i sancionadores.</p> <p>2.7.3. Col·laborar en la implementació de la nova ordenança de mesures alternatives a la sanció econòmica.</p> <p>2.7.4. Consolidar el control i la tramitació dels expedients de retirada de vehicles abandonats a la via pública.</p>
3 SEGURETAT VIÀRIA I MOBILITAT	

<p>OBJECTIU MARC: orientar l'acció cap a la millora de l'espai públic, la seguretat viària, la preservació del medi ambient i l'aposta cap a nous models de mobilitat sostenible i reduir l'accidentalitat i la victimització en vies urbanes.</p>	
<p>3.1. Vigilar el compliment de la disciplina viària</p>	<p>3.1.1. Controlar les infraccions d'estacionament, els comportaments incívics, les afectacions a la mobilitat i les conductes de risc en la conducció.</p>
	<p>3.1.2. Establir controls de trànsit preventius de drogues i d'alcoholèmies.</p>
	<p>3.1.3. Participar en les campanyes preventives del Servei Català de Trànsit.</p>
	<p>3.1.4. Implementar un sistema de control del trànsit i d'accessos mitjançant la videovigilància.</p>
	<p>3.1.5. Realitzar controls de trànsit a les zones escolars.</p>
	<p>3.1.6. Controlar les activitats que afecten la via pública i la seguretat del trànsit.</p>
<p>3.2. Sensibilitzar els vianants i els conductors per evitar riscos</p>	<p>3.2.1. Revisar les activitats ofertes al catàleg d'activitats educatives en l'àmbit de l'educació viària.</p>
	<p>3.2.2. Promoure accions formatives d'educació viària a diferents col·lectius.</p>
	<p>3.2.3. Desenvolupar campanyes informatives en matèria de seguretat viària i mobilitat.</p>
<p>3.3. Promoure la planificació de la mobilitat i de la seguretat viària</p>	<p>3.3.1. Analitzar els accidents i formular propostes de millora.</p>
	<p>3.3.2. Revisar i aprovar un nou Pla local de seguretat viària.</p>
	<p>3.3.3. Participar activament en la planificació, el disseny i l'ús de les vies, incorporant-hi la visió de la seguretat viària i la pacificació del trànsit.</p>
	<p>3.3.4. Formular propostes per millorar el manteniment de la via pública i la senyalització viària.</p>

4 PROTECCIÓ CIVIL I EMERGÈNCIES	
OBJECTIU MARC: protegir la ciutadania davant dels riscos naturals i antròpics detectats	
4.1. Elaborar, mantenir i/o actualitzar la planificació municipal en matèria de protecció civil.	4.1.1. Aprovar el DUPROCIM.
	4.1.2. Programar les reunions d'implantació de l'operativitat del DUPROCIM amb els operadors actuant segons l'organigrama municipal d'emergències.
	4.1.3. Programar per a la ciutadania les accions informatives establertes pel DUPROCIM.
	4.1.4. Desenvolupar programes de formació sobre emergències i autoprotecció per als treballadors municipals.
	4.1.5. Participar en l'elaboració i la implementació del Pla d'autoprotecció, d'emergències i de seguretat per a activitats organitzades per l'Ajuntament.
4.2. Adoptar i mantenir mesures de seguretat en edificis públics	4.2.1. Participar en la implementació dels PAU als edificis municipals.
	4.2.2. Col·laborar en la realització de simulacres en edificis municipals.
4.3. Desplegar accions de comunicació o conscienciació en matèria d'autoprotecció i de comportament ciutadà en cas d'emergència	4.3.1. Informar la ciutadania sobre els comportaments que cal adoptar en situació d'emergència relativa als riscos naturals.
	4.3.2. Informar la ciutadania sobre els comportaments que cal adoptar davant dels riscos antròpics (riscos químics, incendis, etc.).
	4.3.3. Articular un protocol de comunicació amb la ciutadania amb relació als avisos i consells emesos pel CECAT per a les diferents situacions de risc.

4.2. Avaluació i seguiment

El seguiment i l'avaluació del Pla local de seguretat requereix una recollida sistemàtica de la informació sobre l'execució de les accions previstes i la consecució dels objectius. A tal efecte, cal establir els mecanismes per a l'avaluació, els indicadors i els responsables del seguiment del pla.

Informe d'avaluació i seguiment

És convenient que, al final de cada any, es faci un informe d'avaluació de l'estat d'execució i compliment del pla per presentar-lo a l'alcalde o alcaldessa i a la Junta Local de Seguretat i s'ha de posar en coneixement del Ple de la corporació. Segons el que estableix la *Guia per a l'elaboració de plans locals de seguretat*, document de referència, el contingut mínim dels informes ha de ser el següent:

- El grau d'execució de les accions previstes en el pla. En els casos de no execució o de modificació del contingut d'algunes accions, cal incloure-hi les causes que ho van motivar.
- El grau d'assoliment dels objectius específics. En aquest apartat caldria:
 - o Relacionar l'acompliment dels objectius específics amb les accions, és a dir, veure si l'incompliment d'un objectiu específic és degut a la no realització o la realització incompleta de les accions.
 - o Analitzar si s'han produït o no externalitats que hagin pogut afectar, en positiu o en negatiu, l'assoliment dels objectius.
 - o Explicitar els indicadors utilitzats, així com la font de la qual procedeixen.
 - o Fer recomanacions per a l'edició següent del Pla local de seguretat.

En data 17 de març de 2023 la Junta Local de Seguretat ha aprovat el Pla local de seguretat de Montornès del Vallès per al període 2023-2027.



**Diputació
Barcelona**

Àrea de presidència

Coordinació General

Gabinet de Prevenció i Seguretat

Carrer Córcega, 300

08008 Barcelona

Telèfon: 934 002 816

gb.p.seguretat@diba.cat www.diba.cat