

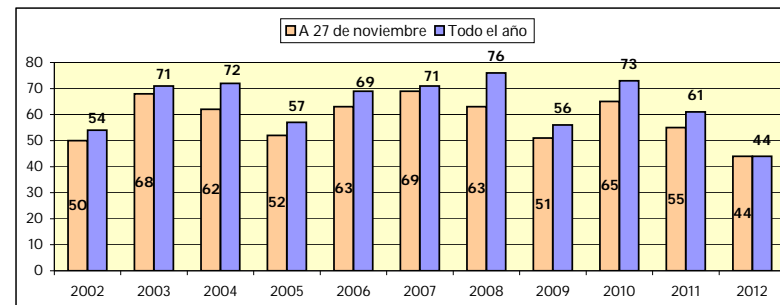
**FICHA RESUMEN - DATOS PROVISIONALES**

Fecha de actualización: 27/11/2012

Fecha datos: 27-nov-2012

AÑO 2012

		Nº de casos	% del total
<b>Total VÍCTIMAS</b>		<b>44</b>	100,0%
DENUNCIA	<b>Habían denunciado</b>	<b>7</b>	15,9%
	Retiraron denuncia	0	0,0%
MEDIDAS DE PROTECCIÓN	Solicitaron medida de protección	6	13,6%
	Obtuvieron medida de protección	6	13,6%
	Renunciaron a medidas de protección	0	0,0%
	Medidas de protección caducadas	1	2,3%
	Otras causas de no vigencia de medidas de protección	1	2,3%
	<b>Tenían medida de protección en vigor</b>	<b>4</b>	9,1%
QUEBRANTAMIENTO DE MEDIDAS:	CON consentimiento de la víctima	3	6,8%
	<b>SIN consentimiento de la víctima</b>	<b>1</b>	2,3%
	No consta	0	0,0%



<b>Características de las víctimas</b>		Nº de casos	% del total
<b>Total VÍCTIMAS</b>		<b>44</b>	100,0%
NACIONALIDAD DE LA VÍCTIMA	Española	34	77,3%
	Extranjera	10	22,7%
	No consta	0	0,0%
EDAD DE LA VÍCTIMA	<16 años	1	2,3%
	16-17 años	0	0,0%
	18-20 años	1	2,3%
	21-30 años	12	27,3%
	31-40 años	6	13,6%
	41-50 años	6	13,6%
	51-64 años	9	20,5%
	>64 años	9	20,5%
No consta	0	0,0%	
CONVIVENCIA	Si	33	75,0%
	No	11	25,0%
	No consta	0	0,0%
RELACIÓN	Expareja o en fase de ruptura	11	25,0%
	Pareja	33	75,0%

<b>Características de los agresores</b>		Nº Casos	% del total
<b>Total AGRESORES</b>		<b>44</b>	100,0%
NACIONALIDAD DEL AGRESOR	Española	33	75,0%
	Extranjera	11	25,0%
	No consta	0	0,0%
EDAD DEL AGRESOR	<16 años	0	0,0%
	16-17 años	0	0,0%
	18-20 años	1	2,3%
	21-30 años	5	11,4%
	31-40 años	13	29,5%
	41-50 años	5	11,4%
	51-64 años	9	20,5%
	>64 años	11	25,0%
No consta	0	0,0%	
SUICIDIO DEL AGRESOR	No	25	56,8%
	Tentativa	8	18,2%
	Suicidio consumado	11	25,0%

<b>Ámbito geográfico</b>		Nº de casos	% del total
<b>Total VÍCTIMAS</b>		<b>44</b>	100,0%
	Andalucía	6	13,6%
	Aragón	0	0,0%
	Asturias	1	2,3%
	Baleares, Illes/ Islas Baleares	2	4,5%
	Canarias	2	4,5%
	Cantabria	0	0,0%
	Castilla - La Mancha	3	6,8%
	Castilla y León	2	4,5%
	Cataluña	11	25,0%
	Com. Valenciana	6	13,6%
	Extremadura	1	2,3%
	Galicia	3	6,8%
	Madrid	5	11,4%
	Murcia	0	0,0%
	Navarra	0	0,0%
	País Vasco	2	4,5%
	La Rioja	0	0,0%
	Ceuta	0	0,0%
	Melilla	0	0,0%

<b>Casos en investigación:</b>	
	4
JAEN	1
PINTO	1
SANTA MARIA DE PALAUTORDERA	1
TORREVIEJA	1

<b>Último caso contabilizado</b>
La última actualización se corresponde con el caso de Asperrena (Álava), de fecha 27 de noviembre de 2012, incluyéndose en investigación el caso de Jaén, de fecha 8 de octubre de 2012.