



MONS OBSERVANS
ASSENTAMENT ROMA DE CAN TACÓ-TURÓ D'EN ROINA
(MONTMELÓ-MONTORNÈS DEL VALLÈS)


Acte d'inauguració: dissabte 27 d'octubre de 2012 a les 12.30 hores

Organització:


 **AJUNTAMENT DE MONTMELÓ**


 **Ajuntament de Montornès del Vallès**


Amb la col·laboració de:


 **ICAC**
Institut Català d'Arqueologia Clàssica


Amb el finançament de:

 GOBIERNO DE ESPAÑA

 MINISTERIO DE EDUCACIÓN, CULTURA Y DEPORTE

 **Generalitat de Catalunya**

 **Unió Europea**
Fons Europeu de desenvolupament regional
Una manera de fer Europa.

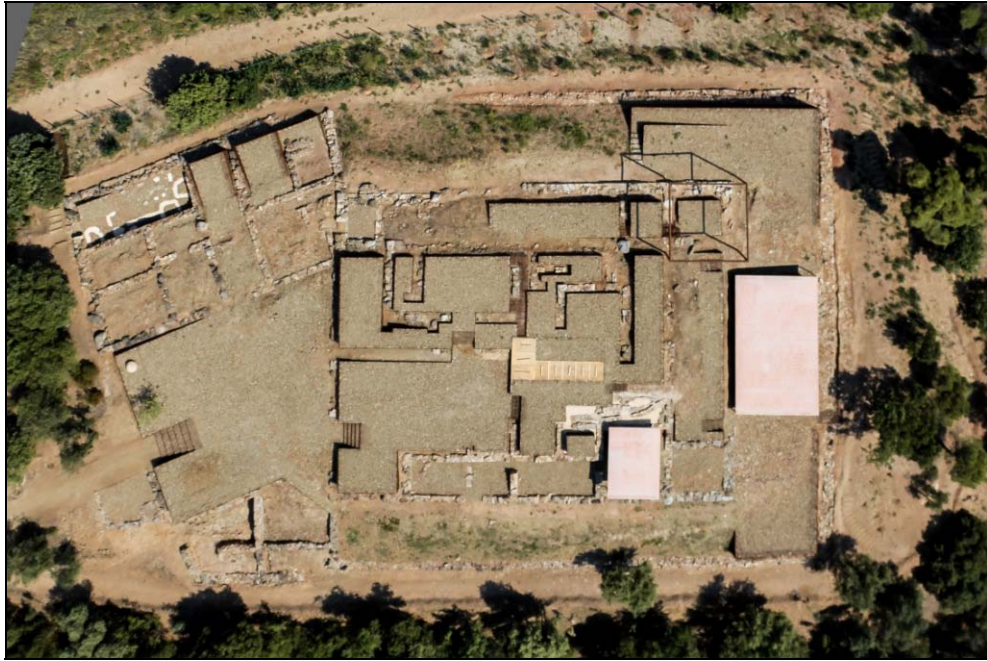


El dissabte **27 d'octubre de 2012** tindrà lloc la inauguració del jaciment arqueològic de Can Tacó-Turó d'en Roina, que ha estat excavat, posat en valor, museïtzat i preparat per a la visita pública mitjançant el desenvolupament del projecte: "Parc Natural i Arqueològic: Observatori de la Via Augusta", que ha donat fruit a l'epítet *Mons observans*, cofinançat per la Unió Europea en el marc del programa FEDER, el Ministerio de Cultura, la Generalitat de Catalunya, els ajuntaments de Montmeló i Montornès del Vallès i l'Institut Català d'Arqueologia Clàssica. Aquest projecte ha tingut un cost total de més d'un milió d'euros.



Vista aèria de l'assentament romà de Can Tacó

El jaciment està ubicat a la comarca del Vallès Oriental, entre els pobles de Montmeló i de Montornès del Vallès, i prop de l'aiguabarreig del riu Congost amb el riu Mogent quan conflueixen i conformen el riu Besòs, un dels eixos vertebradors de la comarca. El petit turó sobre el qual es va aixecar aquest assentament d'època romana conforma conjuntament amb els turons de les Tres Creus i del Ragué un petit parc natural, veritable pulmó verd entre les dues poblacions.



Vista aèria de l'assentament romà de Can Tacó

La recerca arqueològica que s'hi ha portat a terme ha estat el resultat de la conjunció de l'interès dels dos ajuntaments de Montmeló i Montornès del Vallès per estudiar i dignificar el seu patrimoni arqueològic i de l'Institut Català d'Arqueologia Clàssica de dirigir i coordinar un projecte d'investigació i de posada en valor d'un enclavament que ha aportat dades molt valuoses sobre els primers temps de la presència romana al territori de l'actual Catalunya. Aquesta recerca ha comptat en tot moment amb el suport del Departament de Cultura de la Generalitat de Catalunya per mitjà del seu Servei d'Arqueologia i de la Universitat Autònoma de Barcelona, atès que el director del projecte és el catedràtic d'arqueologia de la UAB, Josep Guitart i Durán i que el jaciment de Can Tacó ha estat, en tot el decurs del projecte, un dels camps de pràctiques en els què han participat els estudiants del Grau d'Arqueologia de la UAB. En les tasques d'excavació arqueològica hi han participat també les empreses Estrats-Gestió del patrimoni cultural SL, Arqueociència i Antequem.

L'epítet de "Mons observans" que s'ha aplicat al jaciment evoca el seu notable valor estratègic, tant com a lloc privilegiat de guaita, com per les vies de comunicació que

l'han flanquejat des de l'antiguitat (via Hercúlia i via Augusta) i fins avui (autopista i tren d'alta velocitat).

Excavació i recerca arqueològica



Procés d'excavació del jaciment de Can Tacó

L'existència d'aquest jaciment ja es coneixia de fa anys gràcies a les campanyes d'excavació portades terme el 1947 pels arqueòlegs Josep Barberà i August Panyella, i el 1961 pel Dr. Ignasi Cantarell, que ja havien remarcat l'interès d'aquest emplaçament.

Les intervencions es reiniciaren l'any 2003 sota el patrocini dels dos ajuntaments, i els prometedors resultats assolits van animar a prosseguir amb la recerca ja sota l'empara científica de l'Institut Català d'Arqueologia Clàssica.

Entre els anys 2004 i 2008 es van dur a terme successives campanyes d'excavació que van permetre delimitar l'extensió del jaciment, avaluar i determinar les característiques i tipologia del mateix i establir un protocol de recerca i museïtzació.

L'any 2008 va ser declarat **Bé Cultural d'Interès Nacional** per tal de garantir la recerca, protecció i adequació de les restes

A partir de l'any 2009, continuaren les campanyes d'excavació en extensió i s'inicià l'execució del projecte de posada en valor i museïtzació del jaciment i l'adequació de l'entorn natural amb el suport del programa FEDER.



Can Tacó abans de la posada en valor



Can Tacó avui

Un assentament romà del segle II aC

Les restes documentades per l'arqueologia permeten interpretar les característiques i les possibles funcions d'aquest assentament. Es tracta d'un edifici de caràcter residencial i lloc de representació oficial d'alguna magistratura rellevant de l'administració romana, segurament vinculada a l'exèrcit i al governament d'aquests territoris. És un tipus d'assentament molt poc documentat a les terres catalanes i amb una cronologia de darrer terç del segle II aC, construït poc després del setge i la caiguda de Numància i de la pacificació de l'interior de la península ibèrica.

L'edifici s'assentava sobre una superfície propera als 2.500 metres quadrats i estava estructurat en dues parts: el cos principal ubicat a la part més alta del turó, i el cos d'edifici i patis on hi hauria les estances i les zones de servei.

El cos principal albergava la paret residencial i les sales de representació de l'establiment. El seu costat nord occidental estava flanquejat per dues torres que donarien al conjunt un aire de casa fortificada, reproduint una tipologia arquitectònica els models de la qual cal buscar-los en el món grec i hel·lenístic.

Les decoracions murals a la moda de Pompeia

Un dels aspectes més interessants que han posat al descobert les excavacions són les restes de decoració mural que han aparegut en diversos punts de l'edifici principal.

És una decoració pictòrica feta sobre una base d'estuc motllurat que en la major part dels casos representa simuladament una paret de carreus de marbre amb frisos i cornises profusament decorades i amb una textura que imita el marbre blanc, delicadament perfilat amb línies vermelles que aparenten ser les juntes entre carreus.

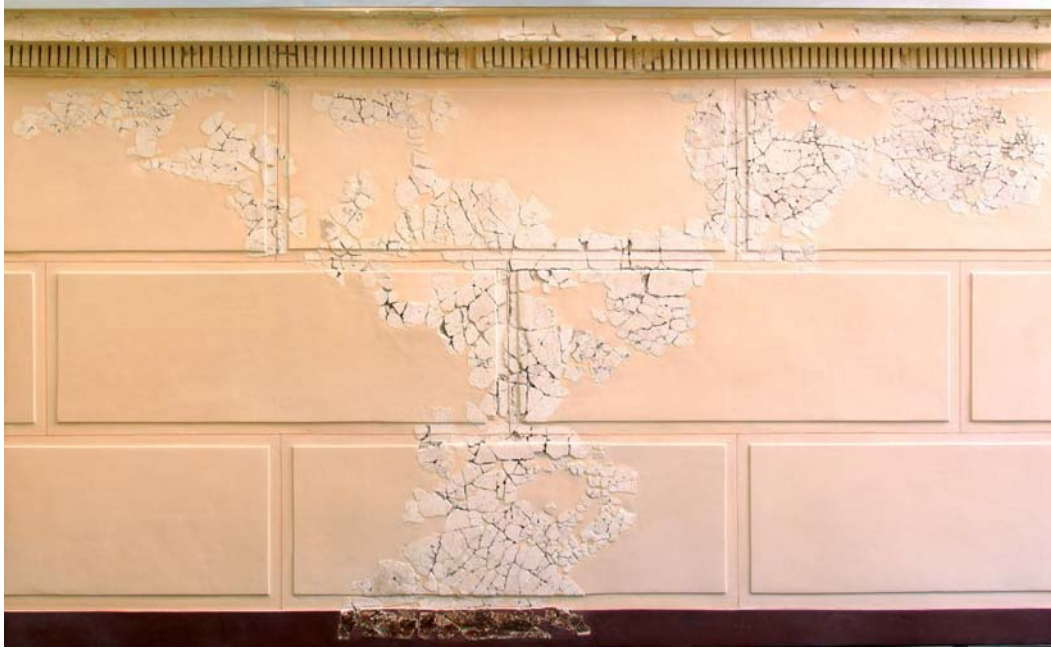
Aquestes restes d'estucs, que han aparegut a l'excavació després de les parets i en part esmicolats, han estat tractades amb un laboriós procés de restauració que ha permès recuperar diversos panells que avui estan dipositats al museu de Montmeló.



Procés de restauració dels estucs de Can Tacó



Reconstrucció hipotètica dels estucs



Resultat final de la restauració dels estucs de Can Tacó

Estem davant d'un tipus de decoració mural excepcional a la península ibèrica, i que s'adscriu plenament dins de la modalitat decorativa que s'ha anomenat “primer estil pompeïà”, ja que és a la ciutat de Pompeia del segle II aC on tenim conservades el nombre més gran de cases ornamentades amb aquest estil.

Els personatges romans que van fer construir l'edifici van voler reproduir la moda decorativa més innovadora i sumptuosa que s'emprava a les ciutats itàliques d'aquell moment, i que per descomptat era totalment exòtica a les terres d'Hispania.

Així mateix les estances de l'edifici principal devien tenir paviments ben notables per l'època, elaborats en *opus signinum* amb incrustacions de tesselles, tal com queda documentat amb alguns dels fragments recuperats, i amb les nombroses tesselles trobades a l'excavació; la major part son de color blanc però també n'hi ha d'altres colors: negres, vermelloses i algunes de color groc.

Les cisternes i el sistema de recollida i aprovisionament d'aigua

L'edifici comptava amb un sofisticat sistema d'aprofitament hidràulic que permetia recollir i emmagatzemar la totalitat de l'aigua de pluja. Comptava amb dues cisternes, que son els elements millor conservats de l'edifici i sens dubte els mes espectaculars per al visitant. La cisterna més gran, situada a la cota més baixa del conjunt, té unes dimensions interiors d'uns 10 m. per 3,60 m. i la seva fondària era considerable. Es va construir excavada a la roca que després va ser revestida amb murs de pedra amb arrebossats i paviment hidràulics.

A la part més alta, al bell mig de l'edifici principal hi ha una segona cisterna més petita i allargada, però igualment profunda, amb planta en forma de L, en l'extrem més petit de la qual hi situaria el pou destinat a l'extracció d'aigua de boca. El paviment i els arrebossats hidràulics d'aquesta cisterna eren de factura molt acurada, que reduïa les possibilitats de filtracions, com corresponia a un dipòsit que abastia d'aigua potable als ocupants de l'assentament. Aquesta cisterna disposava d'un sobreexidor, que mitjançant uns conductes subterranis la connectaven amb la cisterna gran que recolliria l'aigua sobrant.



La cisterna un cop excavada

La significació històrica de l'assentament

Aquest assentament del *Mons observans* té avui per a nosaltres una significació històrica notable. La seva construcció s'ha de situar en el context de l'activitat romana a la península ibèrica, i especialment a les zones de l'actual Catalunya i de la vall de l'Ebre, després de la conclusió de les guerres celtibèriques i la presa de Numància el 133 aC amb la consegüent pacificació d'aquestes zones d'Hispania.



Vista aèria del jaciment un cop rehabilitat

Aquesta activitat s'evidencia tant en l'organització del sistema viari, com en la creació de nous assentaments de filiació clarament romana i segurament lligats directament amb l'estructura política i militar. És el cas per exemple, també a la Laietània, del nucli costaner de Ca l'Arnau-Can Mateu a Cabrera de Mar, encara que els investigadors que han treballat arqueològicament aquest jaciment no descarten que el seu inici pugui ser anterior a la guerra numantina i remuntar-se fins a mitjan segle II aC. Aquests nuclis correspondrien a un horitzó històric immediatament anterior a la fundació de les primeres ciutats romanes de la Laietània: Baetulo i Iluro. Tant a Cal Arnau-Can Mateu com al *Mons observans* l'arqueologia ha proporcionat elements ben excepcionals per

l'època, i que clarament ens mostren la seva filiació directament relacionada amb la elit romana present aquí en aquells anys.

És ben versemblant interpretar que per a la fase anterior a l'aparició d'aquelles primeres ciutats, el poder romà s'havia exercit i representat des d'aquests assentaments tant excepcionals, però que van quedar sense funció i es van abandonar després de la fundació dels dos nous *oppida*.

En efecte l'arqueologia ha demostrat com l'edifici del *Mons observans* va ser abandonat i desmantellat pacíficament en els primers anys del segle I aC. La fundació aleshores de *Baetulo* i *Iluro* hauria comportat que aquest assentament perdés el rol important per al qual havia estat creat 20 ó 30 anys abans.

Avui les seves restes ens proporcionen a nosaltres una viva imatge d'aquesta fase preurbana de la nostra història.

Adequació i posada en valor del jaciment

El *Mons observans* amb el seu jaciment arqueològic forma part del conjunt dels turons de les Tres Creus, un enclavament natural i genuí que estructura la biodiversitat en un entorn molt fragmentat i antropitzat per l'home.

El projecte d'adequació portat a terme s'ha plantejat recuperar i posar en valor tant el patrimoni natural com l'arqueològic, centrant la intervenció en dues zones situades en una cota intermèdia entre els tres rius i els dos turons més alts.

Un petit punt d'informació polivalent excavat en el pendent natural, interpreta diferents agrupacions d'arbres i les seves ombres, adequant la topografia en cada moment, tot disposant terra, pedra, fusta i vegetació com a arquitectures naturals que habiliten l'espai, mesuren el temps, gestionen la temperatura i transmeten energia.

En un extrem, un petit bosc estableix continuïtats en el límit entre les parts, transitant submergits d'entre la massa dels roures i les alzines, i descobrint finalment en un recorregut tranquil i sinuós el jaciment d'època romana.



Trobem les restes d'un palau romà amb una geometria clara dels espais que el formaven i amb zones de gran interès que calia posar en valor. Edificat sobre successives terrasses i en part amb pedra llicorella del lloc, el que havia estat un important assentament previ a la construcció de la via Augusta, és en l'actualitat un mirador natural cap a les comarques del Vallès.

S'ha intervingut en el intradós de les traces romanes, reforçant el contingut (l'espai) i posant en valor el continent (els murs). S'ha treballat amb les terres que amb el temps varen tapar les restes i que s'acumulen fora del jaciment producte de la excavació arqueològica. Aquestes terres amb graves i rocs de l'antiga pedrera de llicorella, han estat garbellades i endreçades novament però en diferent disposició, dotant-les d'un nou significat.

Un primer mallat d'acer conté les noves pedres, i aquestes les terres i graves que, conjuntament, reproduiran els successius plans horitzontals al nivell per on transitaven els romans. Un segon mallat més dens i prim, es disposa com a cortinatge en el temps, com a teló de fons on es projecten les diferents restes arqueològiques.

D'aquesta manera pedra i acer, muntanya i indústria conviuen en aquests paisatges d'acumulació i, no obstant, dinàmics pel contacte entre fragments; interpretant allò preexistent, posant en valor i activant, incorporant i no esborrant, i alhora coevolucionant amb el medi natural i optimitzant al màxim els recursos.

L'itinerari de la visita

Una de les intervencions més destacades del projecte de posada en valor del jaciment ha estat la creació d'un itinerari de visita al recinte arqueològic. L'itinerari permet accedir a l'interior de l'assentament a través de les plataformes de graves que reproduïxen els diversos espais que conformaven l'edifici ara fa més de dos mil anys (patis, magatzems, estances ...). D'aquesta manera, el visitant podrà efectuar un recorregut complet pel jaciment i contemplar els fonaments dels murs sense trepitjar-los.

L'itinerari s'acompanya amb diversos panells de senyalització amb il·lustracions que mostren l'aspecte original de les principals dependències excavades, entre les quals destaquen les dues habitacions decorades amb pintures murals de primer estil pompeïà que es reproduïxen amb tot el detall de la decoració parietal.

El visitant podrà completar el recorregut amb un audiovisual i una exposició de fotografies que es mostraran al punt d'informació i que expliquen el procés de recuperació del jaciment, des de les campanyes d'excavació i restauració arqueològiques fins a les intervencions arquitectòniques i paisatgístiques que s'han dut a terme per posar en valor el conjunt.

Per tal d'ampliar el ventall d'activitats destinades al públic escolar i familiar, s'han construït dues aules a l'aire lliure. Una, anomenada Aula d'arqueologia, permetrà realitzar tallers d'excavació arqueològica gràcies a la construcció d'un sorral a l'interior del qual s'han reproduït els fonaments de dues estances característiques del jaciment: un

magatzem i una sala decorada amb pintures murals i paviments d'*opus signinum*. L'altra, l'anomenada Aula del Bosc, estarà destinada, principalment, a realitzar tallers de natura a través dels boscos d'alzines i roures que envolten el jaciment.

El conjunt dels espais habilitats (recinte arqueològic, punt d'informació i aules escolars) han estat concebuts amb la finalitat d'oferir als visitants la possibilitat de gaudir del patrimoni històric, arqueològic i natural preservat als Turons de les Tres Creus.

Per a més informació:

Institut Català d'Arqueologia Clàssica

Tel. 977249133 ext. 205

Correu electrònic: info@icac.net

Ajuntament de Montmeló

Tel. 93 572 00 00

Persona de contacte: Mercè Bolart

Correu electrònic: alcaldia@montmelo.cat

Museu de Montmeló

Tel. 93 572 05 40

Persona de contacte: Montse Tenas

Correu electrònic: museu@montmelo.cat

Ajuntament de Montornès del Vallès

Tel. 93 572 11 70

Persona de contacte: Pepi Martínez i Nicolau Guanyabens

Correu electrònic: alcaldia@montornes.cat / guanyabenscn@montornes.cat