



Pla d'igualtat per a la Ciutadania Montornès del Vallès



Ajuntament de
Montornès del Vallès



Regidoria d'igualtat

2012

-

2015

Pla d'Igualtat de Gènere per a la Ciutadania

Ajuntament de Montornès del Vallès



Índex

Presentació del Pla	4
1. Marc de Referència de les Polítiques d' Igualtat de Gènere	7
1.1 Marc Legal	
2. Principis i Metodologia	14
2.1. Principis inspiradors	
2.2 Metodologia de treball	
3. Condicions prèvies i Objectiu General	22
3.1 Condicions prèvies	
3.2 Objectiu general del Pla	
4. Anàlisi Poblacional: Mapa de situació	23
5. Línies estratègiques del Pla d'Igualtat de Gènere de l' Ajuntament de Montornès del Vallès	46

5.1 Línia I. Impulsar les Polítiques d'Igualtat de Gènere a Montornès del Vallès	47
5.2 Línia II. Lluitar contra la Violència de Gènere	68
5.3 Línia III. Fomentar la participació sociopolítica de les dones a Montornès del Vallès	77
5.4 Línia IV. Promoure canvis en el repartiment de Treballs i Usos del Temps.	83
5.5 Línia V. Fomentar la coeducació, la formació i la producció cultural de les dones.	116
5.6 Línia VI. Incloure la perspectiva de gènere en el disseny de la ciutat de Montornès del Vallès.	130
5.7 Línia VII. Promoure la Salut de les dones de Montornès del Vallès.	137
6. Glossari	147
7. Bibliografia	151

Presentació del Pla d'Igualtat: El compromís de Montornès del Vallès amb la Igualtat

La igualtat entre dones i homes és un dret humà i alhora una necessitat irrenunciable si volem avançar en la construcció d'una societat més justa i més cohesionada.

Les dones constitueixen almenys el 50% de la població, no es tracta, per tant, d'un col·lectiu. Cap societat es pot permetre el luxe de prescindir de la meitat del seu potencial intel·lectual i humà. Des d'aquesta perspectiva, el que importa no és només reparar situacions de discriminació, sinó recuperar el valor de la incorporació de les dones en paritat de cara al creixement econòmic i la modernització social.

Les dones tenim garantits avui drets dels quals vam estar excloses en el passat i per als quals hem treballat amb fermesa. Les institucions i l'opinió pública són cada vegada més conscients que, encara que les dones i els homes som diferents, la desigualtat i la discriminació de gènere són incompatibles amb la democràcia.

Des del convenciment que les persones han de ser lliures, tant en l'àmbit públic com privat, per poder desenvolupar el seu potencial humà sense limitacions imposades pel tradicional repartiment de rols en funció del sexe, el Govern Municipal està treballant perquè el principi d'igualtat entre dones i homes a Montornès del Vallès sigui una realitat. Per això es compromet a afavorir l'impuls de la posició social, econòmica, política i cultural de les dones, ja que la realitat continua evidenciant la persistència de desigualtats i desavantatges entre la situació de les dones i els homes en molts àmbits, cosa que impedeix que tots dos sexes puguin gaudir equitativament dels recursos i beneficis socials. Aquests fets tenen a veure amb l'androcentrisme i el patriarcat, arrelat fortament en l'estructura del sistema, que l'afecten directament i que han configurat i configuren un imaginari social que reproduceix i genera una

distribució desigual de poder entre dones i homes, assignant a casa sexe una responsabilitat i paper social valorat diferencialment, motiu pel qual causa desigualtats.

També considerem necessari que les polítiques públiques actuïn per continuar corregint les situacions respecte al patró androcèntric, en què les diferències per raó de gènere, ètnia, classe social, o identitat sexual encara avui segueixin imposant-se com a rang definitori per sobre de la llibertat de les persones i la igualtat d'oportunitats real.

S'han fet passos significatius i s'han produït grans avenços en les polítiques d'igualtat en el marc de la Unió Europea i de les Plataformes d'Acció de Nacions Unides, però encara hi ha reptes importants relacionats amb les necessitats, els interessos, els desitjos i les demandes de les dones.

L'accés a serveis com salut i educació ha millorat considerablement i es pot considerar paritari, no així, però, els resultats. La millora del nivell educatiu de les dones no es reflecteix prou en la seva participació laboral i les seves condicions laborals; tampoc, en l'accés a llocs de responsabilitat en l'àmbit polític i econòmic o científic i tecnològic, molt allunyats de la necessària paritat. Les dones tenen més probabilitats que els homes de veure's atrapades en situacions d'exclusió social (pobresa, discapacitat, ruptura familiar, immigració o perjudicis ètnics, entre altres), que afecten el ple exercici dels seus drets de ciutadania.

Avui que el món es troba immers en una greu crisi econòmica, amb la qual les conseqüències han recaigut sobre les persones i col·lectius més vulnerables de la nostra societat, quan s'estan agreujant i incrementant les desigualtats socials, hem de seguir reivindicant les polítiques d'igualtat de gènere com un instrument per continuar construint una societat basada en la cohesió, equitat i la justícia social. La igualtat de drets i fets entre dones i homes és una necessitat essencial en una societat democràtica moderna.

Des de la Regidoria de Polítiques d'Igualtat hem adoptat el compromís d'aplicar la perspectiva de gènere de manera transversal en tots els àmbits de l'administració i elaborar un pla municipal d'igualtat amb les eines que vertebrin les accions que s'han de dur a terme per aconseguir una igualtat real.

La incorporació del principi de transversalitat en les polítiques municipals suposa introduir una nova visió i un avenç que va més enllà de les necessitats pràctiques de les dones, que promou els interessos considerats estratègicament per elles. Quan parlem de Polítiques transversals de gènere ens referim a la integració del principi d'igualtat d'oportunitats entre dones i homes en la totalitat de les polítiques públiques i els seus efectes sobre ambdós sexes.

Queda un llarg camí per recórrer fins a aconseguir la igualtat efectiva entre homes i dones, però entre totes i tots els ciutadans de Montornès del Vallès ho aconseguirem.

M^a Teresa Jiménez Fernández

Regidora de Polítiques d'Igualtat

1. Marc de Referència de les Polítiques d'Igualtat de Gènere

El **principi d'igualtat de gènere significa que dones i homes**, independentment de les seves diferències biològiques, tenen dret a accedir amb igualtat i justícia a l'ús, control i benefici dels mateixos béns i serveis de la societat, així com a la presa de decisions en tots els àmbits de la vida social, econòmica, política i cultural; així com en la vida familiar i privada. Implica l'acceptació de les diferències entre dones i homes, i l'acceptació també de drets, trobant l'equilibri en el que cap dels dos sexes obtingui beneficis de manera injusta en perjudici de l'altre. La diversitat i l'heterogeneïtat enriqueix les societats i en cap cas no pot esdevenir un factor de desigualtat i de subordinació d'un gènere respecte a l'altre. La igualtat de gènere vol que els sistemes polítics, socials, econòmics i culturals es construeixin en base al principi d'igualtat entre dones i homes. Aquest és un dels eixos fonamentals de les societats modernes. Aquest principi ha estat recollit des de la creació dels Estats democràtics tot i que el seu reconeixement real i efectiu per part de la ciutadania no hagi estat total. No és fins a principis del segle XX que les dones inicien el procés d'equiparació dels drets formals als dels homes, tot i això encara la igualtat real és un repte a assolir. Les desigualtats de gènere han estat invisibilitzades ja que no s'han pres com a desigualtats ja que han format i formen part de la manera en que s'ha construït el nostre entorn i les nostres maneres de viure. Actualment les desigualtats de gènere han assolit una dimensió pública i política, i per aquest motiu és necessari el desenvolupament de les polítiques de gènere.

Les polítiques de gènere han de contribuir a transformar el sistema de sexe-gènere pel qual queden implícites unes relacions de poders desiguals entre sexes (homes i dones) en què impera la dominació dels homes i la subordinació de les dones en la majoria d'àmbits de la vida, tan privada com pública.

El patró masculí marca la construcció i organització de les nostres vides; i està present també en la planificació, execució, seguiment i avaluació de les polítiques públiques. Aquest sistema es concreta en la construcció i reproducció social de gènere, que són les atribucions i els rols que desenvolupem en funció de la classificació cultural i social de la feminitat i la masculinitat. La igualtat de gènere no cerca la masculinitat com a patró, sinó que vol que els sistemes polítics, socials, econòmics i culturals es construeixin en base al principi d'igualtat entre homes i dones.

Els principis i els mecanismes d'intervenció contra les desigualtats entre dones i homes han evolucionat des de les primeres polítiques establertes; els models de polítiques d'igualtat de gènere s'han de complementar estratègicament per enfortir-se entre si.

A nivell internacional el moviment feminista va ser central en la formulació de les noves polítiques d'igualtat. En la dècada dels 60 i 70 el moviment va aconseguir que els poders públics incloguessin en les seves agendes d'actuació el principi d'igualtat per raó de sexe. Aquesta segona onada del moviment feminista va posar de manifest que les fites assolides per la primera onada feminista (el dret a vot, a l'educació, al treball) no era suficient per aconseguir la plena igualtat, a nivell formal i real. Les prioritats d'aquesta segona onada feminista segons Judit Astelarra¹ van ser: reivindicació del necessari compliment dels drets polítics i socials de les dones en tots els àmbits en que encara no existien, i segona, repensar la política de manera que inclogui les relacions entre l'àmbit privat i públic: les discriminacions en l'àmbit privat també han de ser un problema públic, i per tant, polític.

A nivell dels organismes internacionals, el paper de les Nacions Unides ha estat fonamental en el desenvolupament de les polítiques de gènere. A partir de 1975 entra en vigor la CEDAW, la Convenció sobre l'Eliminació de totes les Formes de Discriminació contra la Dona, que inclou els drets de les dones acceptats internacionalment aplicats a tots els camps i que els països membres ratifiquen voluntàriament.

¹ Astelarra, Judit. Veinte años de políticas de igualdad. Col.Feminismos (2005)

Les **Conferències Mundials sobre la Dona** (Mèxic 1975, Copenhaguen 1980, Nairobi 1985, Beijing 1995) i els respectius plans d'acció han anat marcant els objectius i estratègies per a la igualtat de gènere i han destacat la necessitat de crear organismes tan a nivell nacional com locals per a que siguin els responsables de la implementació de les polítiques de gènere. Un dels principals aspectes que incorporen és el canvi de paradigma de les polítiques de gènere des d'un enfocament de la igualtat d'oportunitats, dirigit cap al mainstreaming de gènere.

Pel que fa a la **Unió Europea** també ha exercit una important influència en el desenvolupament del marc legislatiu en matèria d'igualtat d'oportunitats entre homes i dones. La primera referència legal es troba en l'article 119 del Tractat de Roma (1957) on queda reconegut el principi d'igualtat referit exclusivament a la igualtat de salaris entre homes i dones per igual treball. Aquest marc legal comunitari en matèria d'igualtat es va veure ampliat amb el Tractat d'Amsterdam (1997) i la Carta de Drets Fonamentals (2000).

Actualment la legislació cobreix 13 directives en l'àmbit del treball, la seguretat social, i els béns i serveis. La directiva europea ha tingut un clar efecte en la legislació estatal, ja que la Llei 3/2007 d'Igualtat Efectiva de Dones i Homes respon a una Directiva Comunitària.

L'Administració Local ha tingut un paper fonamental a l'hora de generar una opinió pública sensibilitzada amb les discriminacions i les problemàtiques lligades a la desigualtat entre homes i dones. Els governs locals han dissenyat polítiques innovadores que han donat resposta a les demandes socials. Aquest protagonisme es veu fonamentat en la proximitat amb la realitat social que li permet un major coneixement de les necessitats socials. Els ajuntaments incorporen polítiques de gènere promovent regidories específiques, serveis, programes i, incorporant, agents d'igualtat amb la finalitat de resoldre els efectes de les desiguals relacions entre dones i homes. En aquest procés han tingut un paper clau algunes dones polítiques i tècniques municipals que han establert aliances de gènere que introdueixen les polítiques d'igualtat en les agendes i busquen recursos per a la seva implementació.

Des de la dècada dels anys 60 les comunitats acadèmiques i les expertes, han començat a incorporar els estudis de gènere en els plans d'estudis i els centres d'investigació, d'aquesta manera contribueixen a la formació de professionals i a l'impuls en la investigació dels estudis feministes i de gènere.

Els mitjans de comunicació juguen un paper molt important a l'hora de sensibilitzar i fer visible les desigualtats de gènere, envers, fonamentalment, l'opinió pública, d'aquesta manera converteix la igualtat de gènere en una prioritat política.

1.1 Marc legal

Les polítiques públiques d'igualtat han viscut un procés d'implementació a tots els nivells de l'Administració. Aquestes polítiques han passat a introduir-se mitjançant diferents models de planificació a totes les administracions. Actualment disposem d'un marc legal en els diferents nivells institucionals que fonamenten la implementació de les polítiques d'igualtat.

1.1.1 El marc normatiu en l'àmbit nacional

Constitució Espanyola 1978

La **Constitució Espanyola** recull com a drets i llibertats fonamentals vinculats al desenvolupament de la igualtat de gènere en els següents articles:

Títol I, Capítol II, art. 14: "Els espanyols són iguals davant la llei, sense que pugui prevaler cap discriminació per raó de naixença, raça, sexe, religió, opinió o qualsevol altra condició o circumstància personal o social".

Títol preliminar, art. 9.2: "Correspon als poders públics promoure les condicions per tal de que la llibertat i la igualtat de l'individu i dels grups en el quals s'integra siguin reals i efectives...".

Pel que fa la la **Llei 27/2003, de 31 de juliol, reguladora de l'ordre de protecció de les víctimes de violència domèstica**; la llei regula mesures de protecció per a les dones que pateixen agressions per part de la seva parella, i en general, per a les víctimes de violència en l'àmbit familiar.

Llei Orgànica 1/2004 de mesures de protecció integral contra la violència de gènere; la violència de gènere s'enfoca de manera integral i multidisciplinària. Es contempla el procés de socialització i educació per prevenir l'aparició de la violència. Cal educar les noves generacions en els valors de la llibertat i igualtat entre els dos sexes, així com també emfatitza la protecció de les víctimes i el reconeixement de nous drets. Introdueix reformes en l'ordre civil i penal i crea els Jutjats de Violència sobre la Dona. Aquesta llei inclou aspectes preventius, educatius, socials, assistencials i de posterior atenció a les víctimes.

Llei Orgànica 3/2007, de 22 de març, per a la igualtat efectiva entre dones i homes; sorgeix fruit de la necessitat d'establir accions normatives dirigides a combatre totes les formes de discriminació directa i indirecta, per raó de sexe i a potenciar la igualtat real entre dones i homes. Alguns dels canvis principals que introdueix la llei són: el que reconeix que la igualtat formal no és suficient, l'accent en la prevenció de conductes discriminatòries i les polítiques actives per garantir el principi d'igualtat. Cal destacar que potencia accions en diversos àmbits: l'ordenació de les polítiques públiques sota el principi d'igualtat i la perspectiva de gènere; en l'àmbit de les administracions públiques; la regulació de l'accés als béns i serveis; mesures per a potenciar el dret al treball i a la igualtat d'oportunitats en l'accés, la promoció i la formació; la participació política i la composició equilibrada de dones i homes en les candidatures a les eleccions; i, la col.laboració amb altres administracions públiques.

1.1.2 El marc normatiu en l'àmbit autonòmic

Llei Orgànica 6/2006 de Reforma de l'Estatut d'Autonomia

El nou Estatut regula els drets civils i socials entre els quals destaca els drets de les dones corresponents a l'art. 19.

Art. 19.1: “ Totes les dones tenen dret al lliure desenvolupament de llur personalitat i capacitat personal, i a viure amb dignitat, seguretat i autonomia, lliures d'explotació, maltractaments i de tota mena de discriminació”.

Art. 19.2: “ Les dones tenen dret a participar en condicions d'igualtat d'oportunitats amb els homes en tots els àmbits públics i privats”.

Igualment, d'acord amb l'**art. 41** de l'Estatut, reconeix que els poders públics han de garantir la incorporació de la perspectiva de gènere. L'Estatut també incorpora la paritat en la composició i règim electoral del Parlament, **art. 56:** “ Són electors i elegibles els ciutadans de Catalunya que estan en ple ús de llurs drets civils i polítics, d'acord amb la legislació electoral. La Llei electoral de Catalunya ha d'establir criteris de paritat entre dones i homes per a l'elaboració de les llistes”.

Llei 5/2008, de 24 d'abril, del dret de les dones a eradicar la violència masclista; aquesta llei recull les actuacions que els poders públics de Catalunya han de dur a terme contra la violència masclista i la xarxa de serveis d'atenció i recuperació que garanteixin una intervenció integral contra totes les formes d'aquesta violència.

A nivell conceptual situa al centre a les dones com a subjectes de dret i la consideració de la violència masclista com una greu vulneració dels seus drets humans i llibertats fonamentals. Reconeix la importància dels aspectes preventius i subratlla les mesures de sensibilització, prevenció i detecció precoç com a principis fonamentals en la seva eradicació. Correspon als municipis programar, prestar i gestionar els Serveis d'Informació i Atenció a les Dones i efectuar la derivació als diferents serveis.

1.1. 3 El marc normatiu en l'àmbit local

Les competències de les administracions públiques locals s'estableixen en la **Llei 7/1985 de Bases de Règim Local**, fonamentalment en dos articles que delimiten la capacitat d'actuació dels ajuntaments. **L'art. 25:** “ El municipi, per a gestió dels seus interessos en l'àmbit de les seves competències, pot promoure tota classe d'activitats i prestar tots els serveis públics que contribueixin a satisfer les necessitats i aspiracions de la comunitat veïnal”. **L'art. 28:** “Els municipis poden realitzar activitats complementàries de les pròpies o altres administracions públiques i, en particular, les relatives a l'educació, la cultura, la promoció de la dona, l'habitatge, la sanitat i la protecció del medi ambient”.

El paper protagonista de l'administració local es fonamenta en la seva proximitat amb la realitat social que li permet un major coneixement que altres administracions, i que, per tan, disposa de més elements a l'hora d'establir unes actuacions que responguin a les necessitats de la població.

2. Principis i Metodologia

2.1 Els Principis inspiradors

2.1.1 El principi d'igualtat

Darrera de qualsevol anàlisi, planificació, actuació i avaluació hi ha una manera de pensar i veure el món. Darrera de qualsevol persona, organització o institució hi ha una manera d'entendre el territori i la vida. Aquestes maneres seran les que ens faran tenir o no present la perspectiva de gènere, és a dir, tenir en compte en l'anàlisi, la planificació, el disseny i l'execució de les actuacions tenint en compte les diferències i la diversitat social, cultural i religiosa dels homes i les dones en tots els àmbits.

En l'elaboració del Pla s'ha tingut sempre present que els processos ens permeten planificar i actuar, i que tenen una gran importància, però que no són neutres: sempre s'evidencia aquesta manera d'entendre la política i la vida. El Pla d'Igualtat sorgeix, per tant, del reconeixement de l'existència de desigualtat i discriminació per raó de gènere, i del rebuig i la voluntat per a transformar aquesta realitat.

2.1.2 Construcció d'una societat més justa i democràtica

Les actuacions dels Ajuntaments per la igualtat de gènere se situen en el context dels importants canvis polítics i socials viscuts en els darrers vint-i-cinc anys, que signifiquen, com a d'altres llocs del món, el trencament progressiu amb la mentalitat i visió tradicional sobre el paper de dones i homes a la societat, i a l'espai públic i privat. El desenvolupament de polítiques de gènere suposa el plantejament d'actuacions que permetin construir una societat més justa, igualitària i democràtica, allunyada de conceptes lligats al concepte de societat androcèntrica i patriarcal governada pels dogmes i els estereotips marcats.

En aquest Pla s'integra la diversitat i l'heterogeneïtat, perquè enriqueix la nostra societat, però mai aquestes diferències poden esdevenir factors de desigualtat, subordinació i jerarquització de les persones. La igualtat de gènere orienta els sistemes polítics, socials, econòmics i culturals sobre la base del principi d'igualtat entre dones i homes com un dels pilars fonamentals de les societats democràtiques modernes.

2.1.3 El Treball transversal

L'estratègia més recent de la política d'igualtat d'oportunitats entre dones i homes a la Unió Europea és coneix amb el nom de **gender mainstreaming** o **transversalitat de gènere**, que implica incloure la perspectiva de gènere en totes les polítiques i actuacions, prèviament a la presa de decisions, així com en l'anàlisi, disseny, planificació, aplicació i avaluació de totes les àrees d'intervenció: econòmiques, jurídiques, ambientals, culturals, etc. És a dir, en tots els àmbits de les polítiques públiques. La transversalitat de gènere implica un **canvi en el paradigma polític**: el canvi de les polítiques de dona a les polítiques de gènere. A banda de desenvolupar accions específiques per a les dones, implica que es tinguin presents les necessitats de les dones i homes de totes les àrees municipals.

El Pla i tot el procés de participació i elaboració ha estat un espai de reflexió, discussió i disseny compartit per les diferents àrees de l'Ajuntament, procés que ha facilitat la incorporació de la perspectiva de gènere dins de totes les àrees municipals.

2.1.4 Revisió constructiva del model actual d'actuació municipal

Cal tenir sempre present que les desigualtats, i en concret, la desigualtat de gènere ha marcat les estructures socials, econòmiques i polítiques. El model tradicional patriarcal ha sigut la base de la construcció les identitats i les estructures col·lectives. Les estructures socials i polítiques històricament no han tingut en compte altres identitats, valors o cultures al marge dels marcs normatius i que han estat utilitzades per retroalimentar la seva pròpia desigualtat.

Gràcies a la democratització i la justícia social les agendes polítiques han anat incorporant el principi d'igualtat, fet que fa possible integrar les diferències en un nou marc polític de justícia global. Des de les Administracions públiques s'han d'assumir les mancances derivades del model històric que ha anat marcant les actuacions i repensar les polítiques que es desenvolupen per tal d'incorporar mesures correctores oportunes per no continuar reproduint la desigualtat ni fomentant les discriminacions, les directes i les indirectes.

Les polítiques públiques han d'anar encaminades a l'assoliment de la justícia social, i dins d'aquesta, la igualtat de gènere. A partir de la redistribució, el reconeixement i la representació de tots i totes els ciutadans i ciutadanes. Els governs locals han d'incloure el gènere com a eix transversal en les seves actuacions, i avaluar l'impacte de les actuacions que desenvolupen amb una visió integral i global que inclogui la igualtat entre dones i homes.

El repte actual dels governs locals passa per reconèixer els orígens amb tots els defícits i problemàtiques heretades, però també amb la consciència de la gran potencialitat de canvi a nivell polític i social. Aquest és un moment idoni, malgrat les dificultats, per a la consecució d'una nova societat, del naixement d'una societat més justa on totes les identitats i les diferències tinguin cabuda i on es reconegui i posi valor a tot allò que estava invisibilitzat, tot obrint horitzons a nous models socials.

2.2 Metodologia de Treball

Per tal de desenvolupar el Pla d'Igualtat de Ciutadania, l' Ajuntament de Montornès del Vallès ha comptat amb el suport de l'Oficina de Promoció de les Polítiques d'Igualtat Dona-Home de la Diputació de Barcelona amb qui s'ha treballat per a assolir nous reptes en la igualtat de gènere al municipi. Per tal de materialitzar aquest treball l' Ajuntament ha creat quatre comissions de treball que han de ser les vetlladores i impulsores d'aquest mateix Pla. Les Comissions estan integrades pels Regidors/es de les àrees implicades, els Caps d'Àrea i els Tècnics, coordinats per la Regidoria de Polítiques d'Igualtat. Aquestes comissions han estat:

Comissió Lluna: Àrees implicades: Promoció Econòmica, Participació Ciutadana, Cultura i Recursos Humans.

Comissió Natura: Àrees implicades: Serveis Socials, Gent Gran, Salut, Esports i Economia.

Comissió Terra: Àrees implicades: Urbanisme, Territori, Mobilitat, Habitatge i Llei de Barris.

Comissió Sol: Àrees implicades: Polítiques d'Igualtat, Joventut, Educació i Policia

D'aquesta manera cal destacar que realitzar el Pla d'Igualtat de Ciutadania no tan sols ha consistit a posar d'acord un grup de persones sobre objectius i accions a emprendre, sinó perfilar un discurs polític basat en la justícia social i la democràcia plena, a banda d'un important treball de sensibilització envers la importància d'incloure la perspectiva de gènere en totes les actuacions públiques. Aquesta gran càrrega ideològica ha afegit una gran complexitat al treball de les Comissions, però també ha donat un gran sentit a tot el procés d'elaboració del Pla i el seu resultat final.

L'elaboració del Pla d'Igualtat ha estat un procés que implicat decisions a diferents nivells: visió estratègica, adquisició de compromisos polítics, lideratge de la Regidoria de Polítiques d'Igualtat, compromís davant la ciutadania, assignació de mitjans econòmics i recursos humans, i creació d'estructures i formes de treballar que potenciïn la transversalitat i el treball en equip. Veurem reflectits aquests diferents nivells de decisió al llarg dels diferents apartats del Pla d'Igualtat.

El Pla d' Igualtat de Ciutadania consta de dues fases consecutives: la Fase de Diagnosi i la fase d'Elaboració, on és plantegen les propostes d'actuació.

En aquesta primera fase de Diagnosi l'objectiu fonamental és captar quines són les potencialitats i les necessitats dels homes i dones del municipi envers la igualtat. En aquesta fase cal analitzar, d'una banda, el context concret en el que es realitzarà la diagnosi, és a dir, les principals característiques del territori i la població, i per altra banda, l'estructura i organització de l'Ajuntament.

La metodologia seguida en aquesta primera fase ha consistit en la recollida d'informació, l'anàlisi d'aquesta informació i la posterior elaboració del document. Els principals trets d'aquesta metodologia han estat:

Reunions periòdiques amb la tècnica de referència per observar l'evolució i l'estat del treball, així com per definir les línies del mateix.

Recollida de documentació tan procedent del personal tècnic de l' Ajuntament (dades del padró municipal, dades de la xarxa Xaloc, memòries d'actuacions de la Regidoria de Benestar Social i de la Regidoria de Joventut, informes sobre les actuacions envers les dones des de Serveis Socials i el Pla de Joventut recentment aprovat). A més s'han fet servir fonts externes, principalment per a dades estadístiques procedents d'IDESCAT i HERMES.

Elaboració de Presentació Politico-Tècnica a partir d'un document Power Point per a l' exposició de en que consisteix el Pla d'Igualtat de Ciutadania.

Entrevistes realitzades a personal polític i tècnic clau, concretat tan per la consultora com per la tècnica de referència a l' Ajuntament. El planning d'entrevistes, així com les persones entrevistades han estat:

Nom	Càrrec
Josep Pérez	Tècnic d'Urbanisme (Obra Pública)
Sergi Giménez	Cap de la Policia Local
Helena Rodríguez	Tècnica d'Educació
Glòria Catafal	Directora de la Biblioteca Municipal
Eduard Tomàs	Educador Social
Marga Gens	Cap de Premsa i Comunicació
Àngels Rial	Tècnica del Club Feina (Promoció Econòmica)
Aurely Leza	Coordinadora del Servei d' Atenció al Domicili
Rosa Padilla	Tècnica de la Borsa de Treball
Ana Torres	Tècnica de Medi Ambient
M ^a Teresa Jiménez	Regidora de Polítiques d' Igualtat
Ana Díez	Informadora Punt Juvenil
Marc Colás	Tècnic de Joventut
Sílvia Guerrero	Treballadora Social
M ^a José Figuera	Regidora de Benestar Social, Gent Gran, Salut i
Encarna Gascón	Presidenta de l' Associació de Dones per la
José A. Montero Domínguez	Alcalde i Regidor d' Educació i Urbanisme

Font: Elaboració pròpia a partir d'informació de l'Ajuntament de Montornès del Vallès 2011.

El model d'entrevista que s'ha fet servir ha estat el següent, s'ha volgut posar èmfasi en les actuacions dutes a terme per l' Ajuntament i en la previsió de les futures actuacions que s'han de portar a terme, així mateix també s'ha deixat espai per a que tots els entrevistats manifestessin les seves necessitats i propostes de futur enfocades a millorar el servei i en especial la perspectiva de gènere en la política pública municipal.

PAUTA ENTREVISTA RESPONSABLE TÈCNIC/POLÍTIC

Nom i Cognoms:

Àrea/Regidoria:

Càrrec/Lloc que ocupa:

Qüestionari

- Des del càrrec que desenvolupa, quines han estat les actuacions més rellevants en el seu departament/àrea durant aquest passat any 2010 i els mesos de 2011?
- Quines d'aquestes actuacions responen a polítiques de gènere i igualtat o incideixen en la vida de les dones del municipi?
- Quin ha estat l'impacte real d'aquestes actuacions? Pot oferir dades?

- Per què creu o no que és rellevant incloure la transversalitat en les polítiques de gènere en el seu departament/àrea? Creu que s'està aconseguint?
- Quines mesures s'haurien d'adoptar en el seu departament/àrea per treballar amb major perspectiva de gènere?

L'estructura del document del Pla d'Igualtat de Ciutadania es pot descomposar en els següents apartats:

Condicions prèvies, que mostren la situació actual del municipi i per tan els reptes de l'Ajuntament de Montornès del Vallès per tirar endavant el Pla.

Objectiu general del Pla d'Igualtat, que defineix la direcció que pren l'Ajuntament envers les polítiques de gènere i que explica la importància del Pla per a la ciutadania.

Línies estratègiques, que marquen les àrees d'actuació i que venen definides per la Diputació de Barcelona.

Marc conceptual, que aporta els elements de reflexió sobre cadascuna de les línies, que ajuden a entre les desigualtats de gènere i, per tant, la necessitat d'intervenció.

Mapa de situació municipal, que recull de forma molt sintètica la informació significativa del municipi en clau de gènere.

Objectius específics del Pla, es defineixen per a cada línia estratègica, i que corresponen als compromisos que adquireix l'Ajuntament i les fites que vol assolir en cadascun dels diferents àmbits de treball. Són, per tant, les finalitats a perseguir durant el Pla d'Igualtat de Gènere.

Accions, van ordenades per cada línia estratègica i objectius, venen planificades al llarg de la durada de l'execució del Pla d'Igualtat de Gènere per poder assolir els objectius planificats. Venen definides les diferents àrees que intervenen en la seva consecució i desenvolupament.

Glossari, recull la descripció de termes bàsics i específics de l'àmbit dels estudis de gènere emprats en el Pla d'Igualtat de Gènere.

3. Condicions Prèvies i Objectiu general

3.1. Condicions prèvies

El Pla d'Igualtat per a la Ciutadania de l'Ajuntament de Montornès del Vallès és una bona eina per aprofundir i avançar en la tasca de l'Ajuntament ja ve desenvolupant en favor de la igualtat de gènere, però també per corresponsabilitzar a tot el conjunt de l'equip municipal en aquesta tasca, involucrant a totes les àrees municipals, assegurant una major transversalitat en les actuacions i, en definitiva, afavorint que es desplegui amb un major impuls polític la bona feina feta fins a aquest moment.

Caldrà un gran compromís polític per fer veritablement transversals les polítiques d'igualtat i que no quedin sectorialitzades; per tal de creure en el Pla d'Igualtat de la Ciutadania de l'Ajuntament de Montornès del Vallès, poder assumir-lo i aplicar-lo amb coherència, a nivell de lideratge i d'implicació de tota l'organització municipal.

Un compromís, lideratge i implicació municipal que tindran un impacte en la població de Montornès del Vallès en la mesura que contribueixin a trencar amb la cultura existent respecte als rols de gènere, a visualitzar i abordar adequadament realitats com la violència de gènere, evitar la reproducció del model tradicional patriarcal i superar les resistències a un nou model de relacions personals, comunitàries i socials basades en la igualtat.

3.2 Objectiu general del Pla

Configurar la incorporació de la perspectiva de gènere com un dels eixos vertebradors de la vida local a Montornès del Vallès i com un dels trets identitaris del treball municipal.

4. Anàlisi Poblacional: Mapa de situació

El primer pas per a realitzar una bona diagnosi des de la perspectiva de gènere és situar la realitat del municipi en un context concret, és a dir, analitzar el territori de manera sintètica (denominació, extensió i característiques geogràfiques destacables).

D'altra banda és necessari analitzar els aspectes sociodemogràfics i d'estructura de les llars més rellevants. Cal tenir present tots aquells factors que poden estar influïnt en els rols i estereotips socials sobre dones i homes, el seu cicle vital i la seva posició socioeconòmica.

Les variables d'anàlisi i els indicadors utilitzats han estat els següents:

Variables d'anàlisi	Indicadors
Composició i dinàmica de la població	Distribució de la població per grups d'edat i sexe Població migrada per grups d'edat, procedència i
Estructura de les llars	Tipologia de les llars per dimensió Tipologia de les llars per tipus de nucli

4.1 Denominació, extensió i característiques geogràfiques destacables

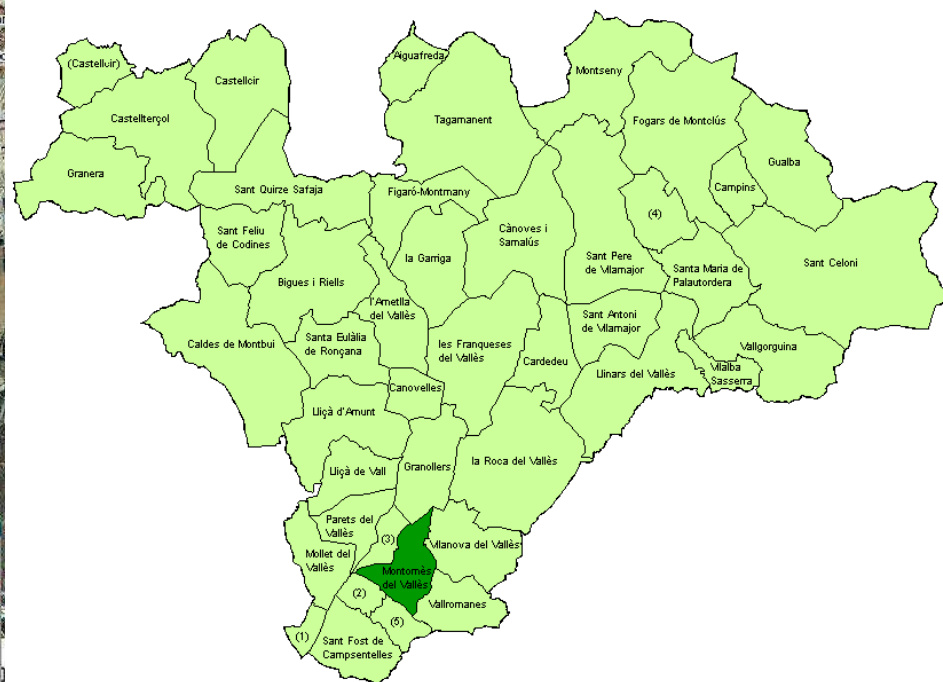
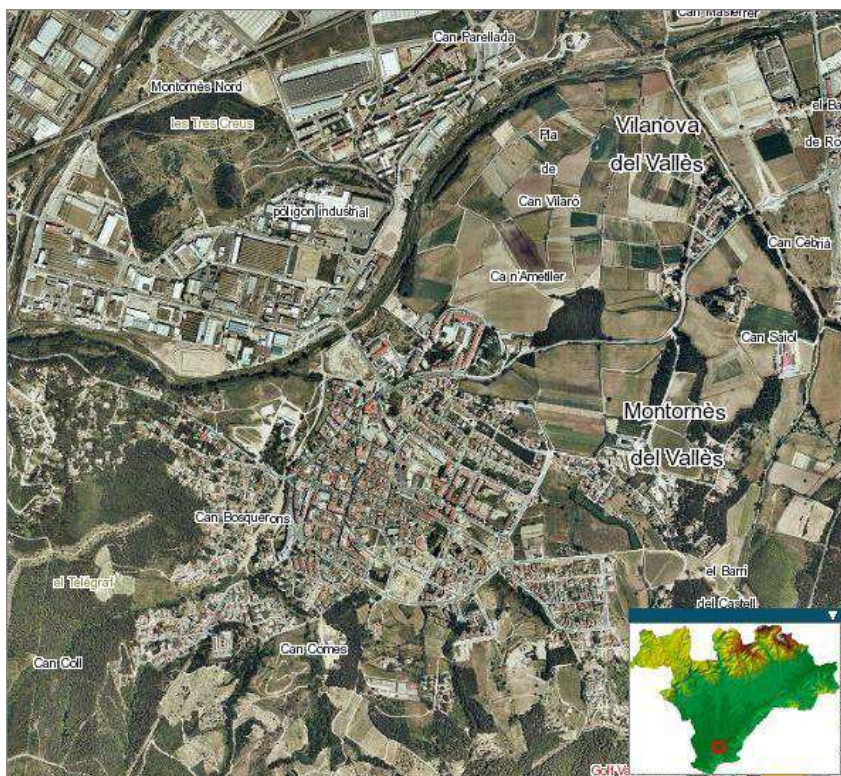
El municipi de Montornès del Vallès és situa a la comarca del Vallès Oriental, a 25 Km de la ciutat de Barcelona i a 8 km de la capital vallesana, Granollers. El municipi està comunicat amb l'autopista A-7, una de les principals vies de connexió amb la resta d'Europa, i amb les carreteres C-17 (Barcelona – Vic), BV-5001 (Sant Adrià del Besòs – La Roca del Vallès) i BP-5002 (Granollers – El Masnou).

El municipi de Montornès del Vallès ocupa una superfície total de 10,2 km², dels quals una bona part, prop de 740 ha, pertanyen a zones forestals. El municipi, a 96 metres sobre el nivell del mar, limita al nord amb Granollers i Vilanova del Vallès; al sud amb Martorelles, Santa Maria de Martorelles i Vallromanes; a l'est amb Vilanova del Vallès i Vallromanes; i a l'oest amb Granollers, Montmeló i Martorelles.

El riu Mogent divideix el municipi en dos nuclis urbans. El teixit industrial es distribueix en cinc polígons: Can Bosquerons de Baix, el Raiguer, Concentració Industrial Vallesana, Can Parellada i el Congost.

Montornès del Vallès està distribuït en dotze barris: Montornès Nord, Montornès Centre, Can Bosquerons, Telègraf, Can Parera, L'Atmetller, Can Xec, La Bòbila, Castell, Ca l'Espasell, Can Coll-Manso Coll, i Vinyes Velles-Manso Calders.

Vista aèria de Montornès del Vallès



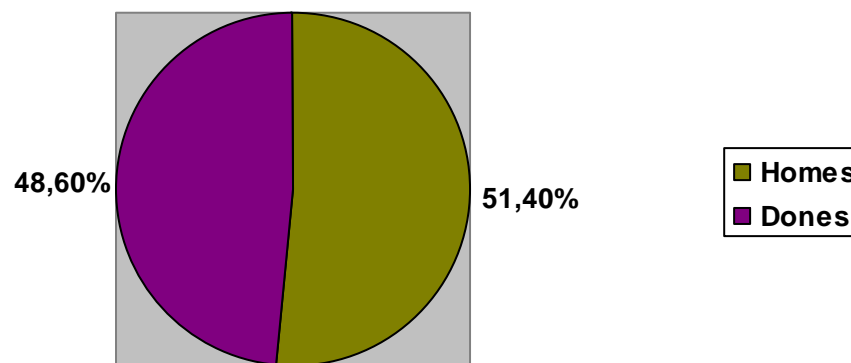
4.1.1 Composició i dinàmica de la població

Perfil de la població

A data de Desembre de 2009 Montornès del Vallès presenta una població de 15.803 habitants, segons dades procedents del padró. **El 51,40% de la població són homes i el 48,60% restant són dones.** A partir dels 75 anys la tendència indica que les dones superen els homes en població.

Segons *l'Anàlisi de la mortalitat a Catalunya, 2008* del Departament de Salut, l'esperança de vida en néixer (EV) a Catalunya l'any 2008 era de 78,7 anys per als homes i de 84,6 per a les dones.

En els darrers 25 anys, ha augmentat al voltant de 4,5 anys en tots dos sexes de manera que la diferència es manté força constant. L'edat en què es produeixen més defuncions és entre els 85 i 89 anys en les dones i dels 80 als 84 en els homes. Aquesta freqüència s'ha mantingut els darrers anys.



Font: Ajuntament de Montornès del Vallès, 2009

Distribució de la població per sexe i grups d'edat

Grups d'edat	Homes	Dones	Total
Fins a 4 anys	459	502	961
De 5 a 9 anys	499	489	988
De 10 a 14 anys	431	384	815
De a 15 a 19	365	360	725
De 20 a 24 anys	416	423	839
De 25 a 29 anys	645	613	1258
De 30 a 34 anys	890	767	1657
De 35 a 39 anys	897	722	1619
De 40 a 44 anys	728	645	1373
De 45 a 49 anys	660	527	1187
De 50 a 54 anys	483	494	977
De 55 a 59 anys	443	438	881
De 60 a 64 anys	344	339	683
De 65 a 69 anys	301	329	630
De 70 a 74 anys	243	226	469
De 75 a 79 anys	200	245	445
De 80 a 84 anys	134	189	323
De 85 a 89 anys	56	97	153
De 90 a 94 anys	20	41	61
De 95 a 99 anys	3	13	16
De 100 en endavant	3	4	7

Total	8.220	7.847	16.067
-------	-------	-------	--------

Font: Ajuntament de Montornès del Vallès, 2011.

Piràmide de població 2011



Font: Elaboració pròpia a partir de les dades de l'Ajuntament de Montornès del Vallès, 2011.

La població actual de Montornès del Vallès és de 16.067 habitants, dels quals el 51.16% correspon a homes i el 48.84% correspon a dones. La majoria de la població es concentra en edats compreses entre els 25 i els 49 anys, per tan, la gran majoria de població és una població de mitjana edat. Cal destacar igualment una forta presència de població jove en edats compreses entre els 14 i 29 anys.

Es pot deduir d'aquestes dades que Montornès és un municipi amb una població jove. Pel que fa als i les joves d'entre 15 i 29 anys la població és de 3.112 persones (51,44% nois i 48,55% noies), que representen el 19,70% dels habitants del municipi.

Franja edat	Total	Percentatge	Homes	Dones
De 0 a 14 anys	2.806	17,75%	50,32%	49,67%
De 15 a 29 anys	3.112	19,70%	51,44%	48,55%
De 30 a 39 ans	3.178	20,11%	55,50%	44,49%
De 40 a 49 anys	2.368	14,98%	53,42%	46,57%
De 50 a 59 anys	1.740	11,01%	49,59%	50,40%
De 60 a 69 anys	1.299	8,21%	49,42%	50,57%
A partir de 70	1.300	8,22%	44,30%	55,70%
TOTAL	15.803			

Font: Ajuntament de Montornès del Vallès, 2011.

L'any 2009 Montornès compta amb 4.780 persones que tenen entre 5 i 29 anys; és a dir, que els serveis que s'ofereixen i s'han d'oferir des de la regidoria de Joventut van destinats a més d'un 30% de la població del municipi, atès que atenem infància en el temps de lleure.

Distribució de la població jove per barris

L'any 2009 al Barri Centre hi viuen 12.401 persones, el 76,19% de la població total del municipi. D'aquests, 2.285 són joves entre 15 i 29 anys, és a dir, el 18,79%. Respecte al total de població de Montornès, els joves d'entre 15 i 29 que viuen a Montornès centre representen el 14,46% .

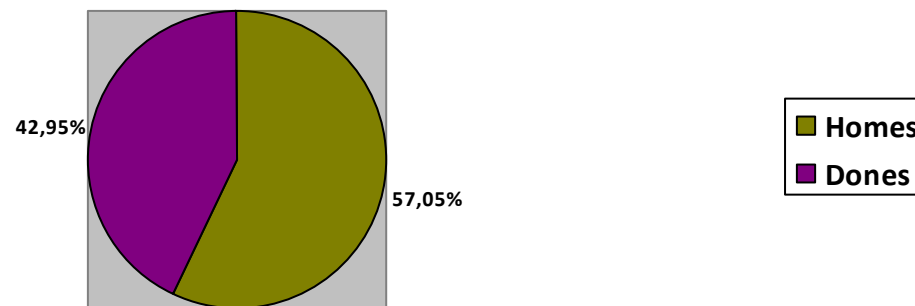
Al Barri Nord hi viuen 3.762 persones, el 23,80% restant de la població del municipi. Un 55,05% d'homes respecte un 44,95% de dones. A Montornès nord tenim 827 joves d'entre 15 i 29 anys, que representen el 21,98% del barri (i el 5,24% de la població total de Montornès). És a dir, tot i que el Barri Centre concentra un major número de joves, el perfil del Barri Nord és més juvenil. La tendència de distribució per sexes es manté en la població juvenil: un 54,05% dels joves del barri són nois i un 45,94% noies.

	Montornès Centre		Montornès Nord		
	Homes	Dones	Homes	Dones	
Joves 15 - 29a	1.154	1.131	447	380	3.112
Total barri i sexe	6.052	5.989	2.071	1.691	
TOTAL	12.041		3.762		15.803
	76,19%		23,80%		

Font: Ajuntament de Montornès del Vallès, 2011

Població per nacionalitat

A Montornès del Vallès conviuen persones de 58 nacionalitats diferents. Dels 15.803 habitants, el 84,94% tenen nacionalitat espanyola i el 15,05% restant estrangera, amb una predominança d'homes (57,04%) respecte les dones (42,95%).



Font: Elaboració pròpia a partir de les dades de l'Ajuntament de Montornès del Vallès, 2011

L'any 2001, segons dades procedents de l'IDESCAT, la població estrangera era de 752 persones, representant el 5,84% del total, amb una distribució per sexes molt semblant a l'actual. El 3,93% procedien del continent africà. Llavors els 257 joves d'entre 15 i 29 anys representaven el 34,17% de la població estrangera, amb una predominança encara més elevada dels nois respecte les noies (58,36% respecte 41,63%) i el 7,8% dels joves de la mateixa franja d'edat.

L'any 2009, a Montornès trobem 734 joves d'entre 15 i 29 anys d'origen estranger, representant el 23,6% del total de joves i el 30,9% del col·lectiu de persones estrangeres.

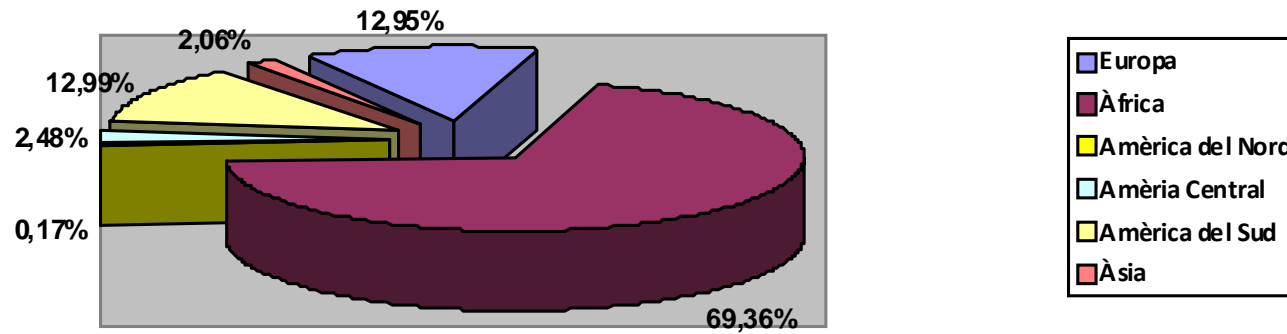
Les nacionalitats del continent africà són les més representatives, amb un 10,44%; d'aquestes, la marroquina és la principal, amb un 8,26%, seguida de la gambiana (1,11%) i la senegalesa (0,48%). En segon lloc, aquelles persones procedents de l'Amèrica del Sud, amb un 1,95%; Equador en primer lloc amb un 0,42%, Argentina amb un 0,37% en segon lloc i Uruguai en tercer amb un 0,31%. En tercer lloc tindriem les procedents del continent europeu, liderades per la rumana amb un 1,26%. La nacionalitat dominicana predomina amb un 0,20% dins del grup de països d'Amèrica Central. La xinesa és la primera, amb un 0,16% dins del grup de les asiàtiques (0,31%).

Continent	Habitants	Respecte total de la població (15.803 hab.)	Respecte les nacionalitats estrangeres (2.379 hab.)
Espanya	13.424	84,93%	
Àfrica	1.650	10,44%	69,35%
Amèrica Sud	309	1,95%	12,98%
Europa	308	1,94%	12,94%
A. Central	59	0,37%	2,48%

Àsia	49	0,31%	2,05%
Amèrica Nord	4	0,02%	0,16%

Font: Ajuntament de Montornès del Vallès, 2011.

Veiem la distribució de nacionalitats per continents; en aquest cas, els percentatges estan extrets respecte les 2.379 persones del municipi que tenen nacionalitat estrangera:



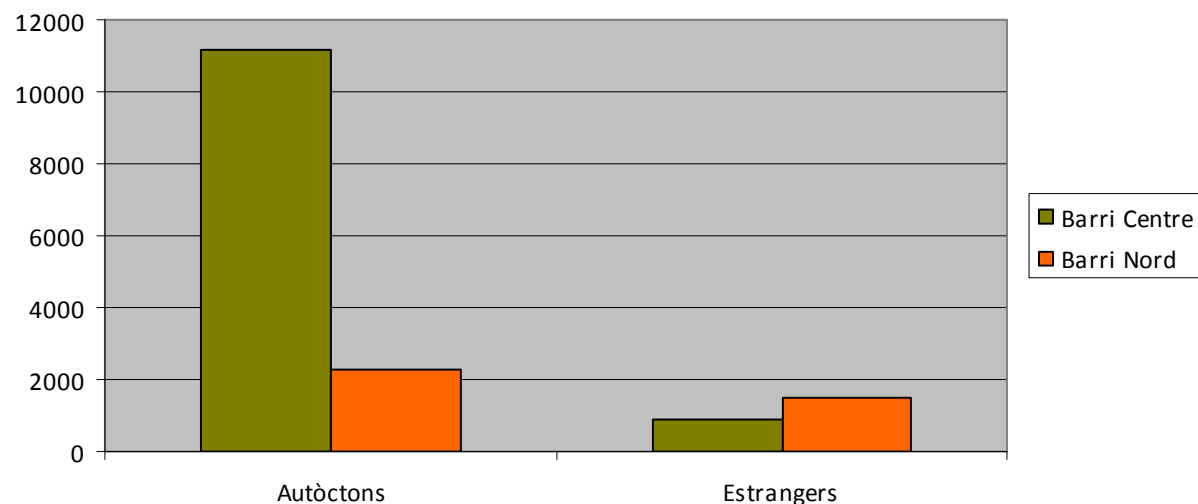
Font: Elaboració pròpia a partir de les dades de l'Ajuntament de Montornès del Vallès, 2011

Distribució de la població estrangera

Dels 15.803 habitants amb que compta el municipi, el 76,19% viu al Barri Centre (i perifèrics) i el 23,80% restant al Barri Nord. Del 15,05% de població estrangera que tenim, un 5,51% viuen al Barri Centre i l'altre 9,55% restant viu al Barri Nord. El perfil de cada barri segons nacionalitat, seria el següent:

	Barri Centre		Barri Nord		Habitants
	Habitants	% respecte al barri	Habitants	% respecte al barri	
Autòctons	11.170	92,76%	2.254	59,91%	13.424
Estrangers	871	7,23%	1.508	40,08%	2.379
TOTAL	12.401		3.762		15.803

Font: Ajuntament de Montornès del Vallès, 2011



Font: Elaboració pròpia a partir de dades de l' Ajuntament de Montornès del Vallès, 2011

Per tan, el Barri Centre és el barri que compta amb el major número d'habitants (76,19%), amb una distribució força equitativa entre sexes (50,26% d'homes, 49,74% de dones) i amb el 5,51% de la població estrangera que viu al municipi, és a dir, que el 7,23% de la població que viu al Barri Centre és d'origen estranger. Dins de la població d'origen estranger és on destaca més la diferent distribució respecte al sexe: 54,53% d'homes respecte 45,46% de dones.

Dins del grup de població estrangera, els habitants procedents del Marroc són majoria: l'1,52% d'habitants estrangers que viuen a Montornès són del Marroc i viuen al Barri Centre. Després tindríem els procedents de Romania (0,87%), Gàmbia (0,46%) i Argentina (0,30%).

Per altra banda, el Barri Nord compta amb el 23,80% de la població del municipi, amb una distribució entre sexes més dispar (55,05% d'homes, 44,95% de dones) i amb el 9,55% de la població estrangera que viu al municipi, és a dir, que el 40,08% de la població que viu a al Barri Nord és d'origen estranger. Aquí és on trobem la distribució per sexes més diferent: un 58,48% d'homes respecte un 41,51% de dones.

De les nacionalitats estrangeres, crida l'atenció com gairebé la majoria dels senegalesos (97,36%) viuen al Barri Nord, mentre que la resta de nacionalitats predominants es distribueixen de forma més o menys igualitària. Veiem tot això en la taula següent:

País	HAB.	% respecte total població (15.803 hab.)	% respecte total població		% respecte total població	
			Habitants	% per nacionalitat	Habitants	% per nacionalitat
Marroc	1.305	8,26%	240	18,39%	1.065	81,60%
Romania	199	1,26%	138	69,34%	61	30,65%
Gàmbia	176	1,11%	73	41,47%	103	58,52%
Senegal	76	0,48%	2	2,63%	74	97,35%
Equador	67	0,42%	25	37,31%	42	62,68%
Argentina	58	0,37%	47	81,03%	11	18,96%
Uruguai	49	0,31%	36	73,46%	13	26,53%

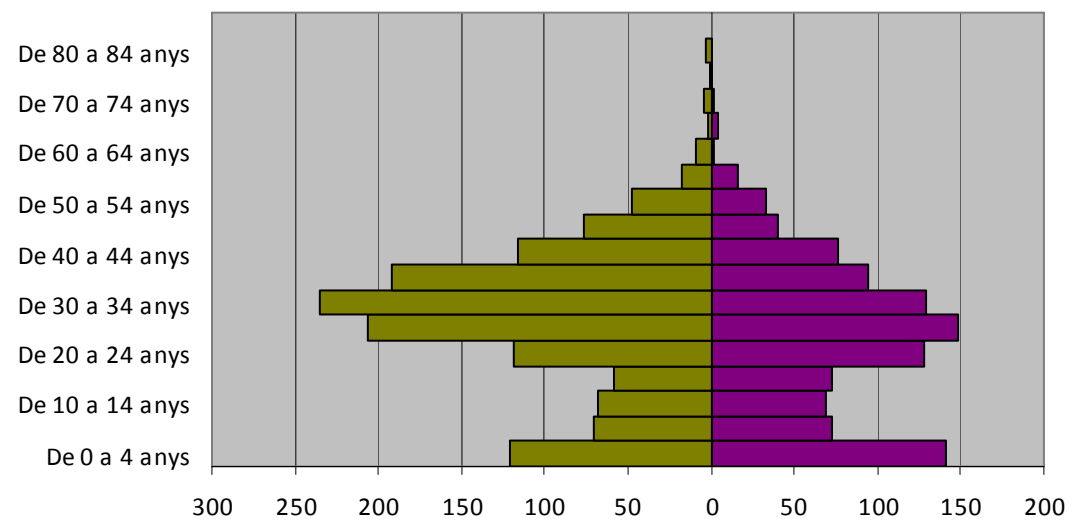
Font: Ajuntament de Montornès del Vallès, 2011

Població estrangera per sexe i grups d'edat

Edat	Homes	Dones	Total
De 0 a 4 anys	121	141	262
De 5 a 9 anys	70	73	143
De 10 a 14 anys	68	69	137
De 15 a 19 anys	59	72	131
De 20 a 24 anys	119	128	247
De 25 a 29 anys	206	148	354
De 30 a 34 anys	235	129	364
De 35 a 39 anys	192	94	286
De 40 a 44 anys	116	76	192
De 45 a 49 anys	76	40	116
De 50 a 54 anys	47	33	80
De 55 a 59 anys	18	16	34
De 60 a 64 anys	9	2	11
De 65 a 69 anys	2	4	6
De 70 a 74 anys	4	2	6
De 75 a 79 anys	1	1	2
De 80 a 84 anys	3	1	4
De 85 anys i més	0	0	0
TOTAL	1.346	1.029	2.375

Font: Web INE. Padró continu 2010.

Piràmide població estrangera 2010



Font: Elaboració pròpia a partir de les dades IDESCAT, Padró continu 2010.

A l'any 2010, 2.375 habitants de Montornès del Vallès eren d'origen estranger, i cal destacar que la majoria, tan homes com dones es situen en franges d'edat compreses entre els 25 i els 39 anys, per tan la gran majoria de població estrangera està en una edat mitjana. Cal destacar però, que la majoria de dones estrangeres són lleugerament més joves que els homes, ja que la majoria de dones es situen en la franja dels 25 als 29 anys mentre que els homes ho fan a la franja dels 30 als 34 anys. Montornès té una població de procedència estrangera en edat mitjana que explicaria que la gran majoria són persones treballadores que han immigrat per aconseguir feina i millors condicions de vida.

Població estrangera segons país d' origen i sexe

Àmbit geogràfic	Homes	Dones	Total
Espanya	6.747	6.668	13.415
Marroc	733	567	1.300
Romania	110	89	199
Gàmbia	144	32	176
Senegal	56	20	76
Equador	30	37	67
Argentina	26	32	58
Uruguai	22	27	49
Mali	28	7	35
Dominicana, República	10	22	32
Polònia	19	11	30
Xile	17	13	30
Bolívia	8	22	30
Xina	15	11	26
Colòmbia	13	13	26
Perú	11	13	24
Algèria	14	6	20
Itàlia	12	5	17

Mauritània	8	6	14
França	6	7	13
Veneçuela	5	8	13
Mèxic	2	10	12
Pakistan	10	1	11
Guinea	6	3	9
Filipines	4	5	9
Països Baixos	5	3	8
Regne Unit	4	4	8
Cuba	2	6	8
Brasil	0	8	8
Portugal	4	3	7
Hondures	1	5	6
Rússia	0	5	5
Paraguai	0	5	5
Ghana	2	2	4
Bulgària	1	3	4
Altres Nacionalitats	18	18	36
Total Espanyols	6.747	6.668	13.415
Total Estrangers	1.346	1.029	2.375
Total Població	8.093	7.697	15.790

Font: Web INE. Padró continu 2010.

La població estrangera de Montornès del Vallès és fonamentalment d'origen marroquí amb un total de 1.300 habitants, seguits per Romania, Gàmbia, i en menor mesura, Senegal. Per tan el col·lectiu d'estrangers més important es l'africà, concretament marroquí i subsaharià. A nivell europeu destaca Romania i de l' Amèrica del Sud, l' Equador; però cal destacar que la presència d'aquestes altres nacionalitats és molt menor comparada amb la marroquina. Majoritàriament la població estrangera són homes, tot i que també hi han forces dones, la diferència, en aquest cas, no és molt marcada. Una tendència que cal destacar es el fet de que en gairebé totes les nacionalitats existeix una major presència d'homes que no pas de dones, com és el cas de la població marroquina o subsahariana. Aquesta tendència canvia quan ens fixem en els immigrants i les immigrants que procedeixen de països sudamericans, en aquests casos, la tendència és que hi ha major presència de dones que no pas d'homes; moltes d'aquestes dones immigren soles deixant la família al país d'origen i enviant diners des d'aquí, sobretot realitzen treballs domèstics i de cura de persones grans i dependents.

Taxa d'envelliment i esperança de vida per sexe

Població per grups d'edat. Homes.

Grups d'edat	Homes
De 0 a 14 anys	1.406
De 15 a 64 anys	5.827
De 65 a 84 anys	799
De 85 anys o més	61
Total	8.093

Població per grups d'edat. Dones

Grups d'edat	Dones
De 0 a 14 anys	1.396
De 15 a 64 anys	5.264
De 65 a 84 anys	915
De 85 anys o més	122
Total	7.697

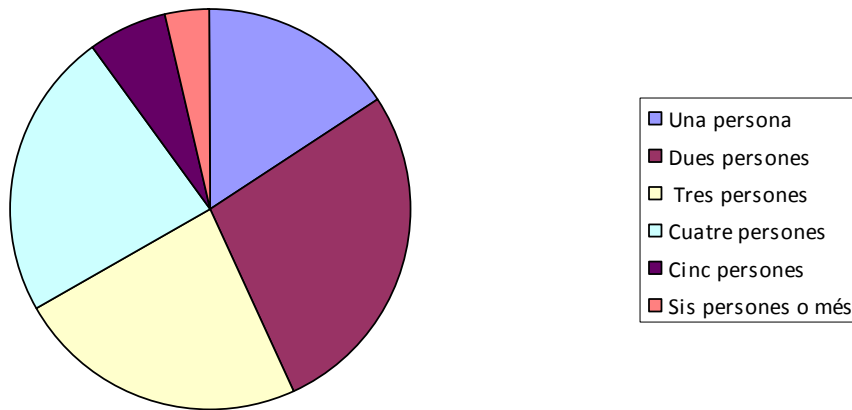
Font: IDESCAT. Padró continu, 2001.²

Tal i com reflexen les dades tot i que, a Montornès del Vallès hi viuen més homes que dones, en edats compreses entre els 65 i els 85 anys o més la majoria de població és femenina.

Això ens indica que les dones tenen una major esperança de vida que els homes i arriben a edats més avançades. Això ens ha de fer reflexionar sobre les necessitats d'un col·lectiu tan important com és el de les dones grans. Una dada important a destacar és que en edats molt avançades, 85 anys o més, la població de dones duplica gairebé la dels homes.

² Dades antigues corresponents a 2001 per impossibilitat de trobar de més actuals. Pendent de revisió per part dels responsables.

Tipologia de les llars per dimensió



Tipologia	Llars
Una persona	705
Dues persones	1.209
Tres persones	1.048
Cuatre persones	1.027
Cinc persones	289
Sis persones o més	161
TOTAL	4.439

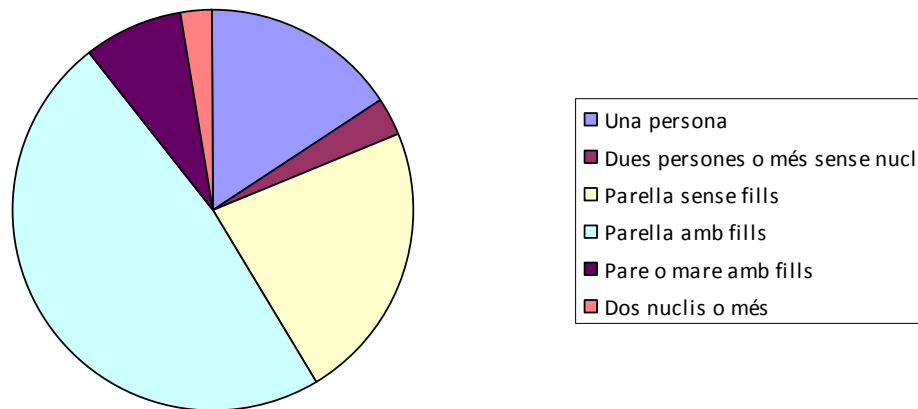
Font: Elaboració pròpia a partir de dades d' IDESCAT. Cens de població i vivendes 2001.

Font: IDESCAT. Cens de població i vivendes 2001 ³

Tal i com indiquen les dades la dimensió de la majoria de vivendes de Montornès del Vallès oscil·la entre les dues i les quatre persones. En podem extreure d'aquestes dades que la majoria de llars de Montornès del Vallès estan habitades per nuclis familiars que van des de les dues a les quatre persones.

³ Dades antigues corresponents a 2001 per impossibilitat de trobar de més actuals. Pendent de revisió per part dels responsables.

Tipologia de les llars per tipus de nucli



Tipus de nucli	Llars
Una persona	705
Dues persones o més sense nucli	130
Parella sense fills	1.005
Parella amb fills	2.131
Pare o mare amb fills	351
Dos nuclis o més	117
TOTAL	4.439

Font: Elaboració pròpia a partir de dades IDESCAT. Cens de població i vivendes 2001.

Font: IDESCAT. Cens de població i vivendes 2001.⁴

Pel que fa a les dades sobre la tipologia de les llars per tipus de nucli les dades mostren que a Montornès del Vallès la majoria de llars estan formades per un sol nucli de parelles amb i sense fills. Cal destacar també, tot i que en una xifra molt menor, que la quarta dada més important, darrera dels nuclis unipersonals, és la constituïda per les llars monomarentals i monoparentals.

⁴ Dades antigues corresponents a 2001 per impossibilitat de trobar de més actuals. Pendent de revisió per part dels responsables.

Segons *L'Estudi dels Equipaments de Joventut al Vallès Oriental*, la taxa d'emancipació és superior a la comarca que a l'àrea metropolitana i a Catalunya. El percentatge de joves de 20 i 34 anys emancipats és del 50% al Vallès Oriental mentre que a l'AM i CAT és del 45%. L'habitatge de propietat predomina al VO, mentre que el parc d'habitatge de lloguer és relativament més petit.

Segons l'IDESCAT, l'any 2001 Montornès comptava amb 4.439 llars, de les quals el 12,09% tenien com a persona principal un jove fins a 29 anys; 16 llars tenen un jove menor de 20 anys com a persona principal (en 12 dels casos es tracta d'una dona). La predominança dels homes com a figura principal és dona en el 64% dels casos, tot i que fins als 24 anys i després dels 75 en trobem més dones.

Al 2001 Montornès comptava amb 705 llars no familiars i 3.698 familiars; d'aquestes, el 84,8% estan formades per una parella més els fills, l'1,7% són amb un nucli de pare sol i el 7,8% amb un nucli de mare sola.

De les 705 llars unipersonals, trobem que els menors de 29 anys representen el 18,7% d'aquestes, amb una distribució del 67,4% ocupades per un home, respecte el 32,6% que ocupen les dones. Trobem diferenciats dos clars perfils de persones que viuen soles: homes entre 25 i 39 anys solters i dones més grans de 65 anys viudes.

Línies estratègiques del Pla d'Igualtat de Gènere

5.1.1. Marc Conceptual

Les **polítiques públiques d'igualtat i de gènere** han permès i permeten transformar les condicions de vida que reproduïen les desigualtats entre dones i homes en els diferents àmbits de la vida, ja bé sigui en l'àmbit social, econòmic i cultural. Aquest corrent de treball fa relativament poc que es va iniciar gràcies a l'introducció de les demandes dels moviments feministes en les prioritats i les agendes polítiques, tot seguit del compromís dels ens locals.

L'Administració Local ha tingut un paper molt rellevant per tal de sensibilitzar l'opinió pública en la problemàtica de gènere per tal d'impulsar el desenvolupament de programes i serveis amb l'objectiu d'abordar aquesta problemàtica, és a dir, la desigualtat en les relacions home-dona. En aquest sentit es creen els primers serveis jurídics i d'assistència psicològica a dones que pateixen o han patit violència. Des d'aquí neixen tot un seguit d'actuacions específiques dirigides a les necessitats concretes de les dones relacionades amb la salut, participació, formació, visibilitat, etc.

És a partir de la dècada dels noranta que les administracions públiques aposten per un compromís ferm cap a la igualtat de gènere en base a que la desigualtat té una base estructural i que per tan no només es pot abordar des d'actuacions puntuals si no des de línies concretes dins de les polítiques públiques amb una visió global.

Per aquest motiu comencen a sorgir les primeres Regidories de Dona o d'Igualtat, que seran l'estructura orgànica dins de l'administració local de posar en marxa, dirigir i impulsar els Plans d'Igualtat de Gènere.

Els Plans d'Igualtat de Ciutadania són un conjunt de principis, intencions, actuacions i mesures que s'adopten pels poders públics per tal d'aconseguir igualtat de gènere. Els Plans tenen com a objectiu fonamental aconseguir la igualtat entre homes i dones.

Aquest objectiu s'aconsegueix a partir d'establir línies estratègiques que recullen accions específiques adreçades a dones amb la incorporació de la perspectiva de gènere a totes les àrees i departaments de l' Ajuntament. Aquesta transversalitat de gènere implica un canvi molt important de visió i de maneres de fer: implica fer un canvi de visió cap a les polítiques de gènere com a polítiques integrals i no tan sols per al col·lectiu de dones, visió que ha d'estar present en totes les polítiques municipals adreçades a la ciutadania, per tan a les necessitats tan d'homes com de dones.

En aquest sentit, i a nivell estatal, **la Llei 3/2007** representa un pas fonamental cap a la responsabilitat de les administracions públiques i les entitats privades amb la igualtat entre homes i dones. La Llei suposa un impuls per a que no tan sols des del món públic, si no també, des del món empresarial s'elaborin plans d'igualtat que permetin visibilitzar les desigualtats de gènere i l'aplicació de mesures per combatre-les.

Totes les administracions públiques han d'assumir un doble compromís: el de sensibilitzar i fomentar que les empreses del territori elaborin i apliquin aquests plans d'igualtat de gènere; i, per altre banda, que s'estableixin les bases per a corregir aquestes desigualtats existents en l'interior de l'organització, desenvolupen mesures i plans d'igualtat que permetin assolir una plena igualtat en tot el personal i que sigui conseqüents amb la política municipal exterior amb visió d'igualtat de gènere.

En aquesta línia es plantejen algunes mesures internes i propostes d'eines per a la implementació del Pla d'igualtat des de el principi de transversalitat:

- L'ús del llenguatge no sexista en l'àmbit administratiu i el seu foment en totes les relacions dins i fora de l'administració, és a dir, tan en la comunicació interna com externa.
- La formació dels i les professionals municipals per a l'adquisició de coneixements i competències en l'àmbit del gènere i la igualtat.
- L'aplicació de metodologies que permetin l'avaluació futura de l'impacte de gènere en qualsevol proposta i actuació política.
- El lideratge de persones expertes en gènere.

5.1.2 Mapa de situació municipal

Estructura i organització de l'Ajuntament de Montornès del Vallès

El Consistori de Montornès del Vallès està format per 17 persones, de les quals 10 són homes i 7 són dones. Els homes per tan són majoria al consistori. Pel que fa referència a la composició de la Junta de Govern Local hi han en total 6 persones de les quals 4 són homes i 2 són dones. Cal destacar que en aquesta nova legislatura s'ha creat la Regidoria de Polítiques d' Igualtat encapçalada per una dona, la regidora Maria Teresa Jiménez Fernández. Pel que fa als 5 tinents d'alcalde, 3 són homes i 2 són dones. Pel que fa a l'oposició està composta pels grups municipals del PSC (Partit dels Socialistes de Catalunya), el PP (Partit Popular) i CiU (Convergència i Unió): són 8 persones de les quals, 4 són homes i 4 són dones; per tan a l'oposició és compleix l'equitat en la presència d'homes i dones.

Cal continuar treballant per garantir una presència equitativa d'homes i dones a les entitats i ensos públics, ja que d'aquesta manera es garanteix la igualtat d'oportunitats en l'accés a càrrecs de responsabilitat política. La participació política de les dones i dels homes ha d'anar acompanyada de mesures de conciliació laboral i familiar, com a qualsevol àmbit laboral. El treball dins de l'activitat política requereix d'un compromís i d'una feina que moltes vegades pot entrar en conflicte amb les prioritats familiars i de vida personal, i en aquest sentit les més perjudicades són les dones.

Cal modificar per tan els patrons clàssics de representació i activitat política, clarament dirigida per i per a homes, i facilitar sempre la participació de les dones, i també dels homes, sense que això impliqui una renúncia a la vida privada, però tampoc sigui un impediment per a que tots puguin desenvolupar la feina que comporta tota activitat política en les condicions més igualitàries possibles.

Estructura política

Càrrec Regidor/ra	Homes	Dones
Alcalde/Urbanisme/Educació	Home (ICV)	
1er Tinent d'Alcalde/Promoció Econòmica/Hisenda i Planificació Pressupostària	Home (ICV)	
2on Tinent d'Alcalde/ Organització i RRHH/ Esports/Serveis Municipals i Atenció als Barris	Home (ICV)	
3er Tinent d'Alcalde/ Seguretat Ciutadana i Protecció Civil/ Cooperació Internacional/	Home (ICV)	
4rt Tinent d'Alcalde/ Salut Pública i Consum/ Benestar Social i Gent gran		Dona (ICV)
5è Tinent d'Alcalde/Cultura i Patrimoni Històric/Medi Ambient i Sostenibilitat		Dona (ICV)
Regidor de Mitjans de Comunicació/ Relacions Ciutadanes, Participació i Festes	Home (ICV)	
Regidor de Noves Tecnologies/ Joventut/Habitatge	Home(ICV)	
Regidora de Polítiques d'Igualtat		Dona (ICV)
TOTAL	6	3

Font: Elaboració pròpia a partir de dades de l'Ajuntament de Montornès del Vallès, 2011.

El Consistori de l' Ajuntament de Montornès del Vallès té cinc tinències d'Alcaldia, de les quals tres estan ocupades per tres regidors i dos ocupades per dues regidores. Dels 9 regidors i regidores del Consistori, sis són homes, és a dir el 67% i tres són dones, és a dir, el 33%.

Polítiques de Gènere desenvolupades a l'Ajuntament de Montornès del Vallès

A l'Ajuntament de Montornès del Vallès, i concretament des de la Regidoria de Benestar Social, sempre hi ha hagut una forta conscienciació i sensibilitat per impulsar les polítiques de gènere. Tot i això, no ha estat fins a l'inici d'aquesta nova legislatura que aquesta sensibilitat i compromís no ha quedat establert com a estructura orgànica dins de l'organigrama de l'Ajuntament amb la creació de la Regidoria de Polítiques d'Igualtat. Des de la passada legislatura, 2007-2011, i amb l'antiga Regidora de Benestar Social el treball que s'ha anat fent ha estat molt concentrat en les diades commemoratives del 8 de Març, Dia Internacional de la Dona Treballadora, i el 25 de novembre, Dia Internacional contra la Violència de Gènere. Tot i la gran feina feta, la impressió dels tècnics i els caps es que calia un marc integrador i que impulsi una nova línia de treball en les polítiques de gènere, és per aquest motiu que es treballa conjuntament amb l'Oficina de Promoció de Polítiques d'Igualtat Home-Dona, de la Diputació de Barcelona, per aconseguir un Pla d'Igualtat que sigui la referència de la política i les actuacions de gènere que s'impulsin des de l'Ajuntament en aquesta nova legislatura que tot just comença.

És necessari, però, destacar el treball que s'ha vingut fent des de l'Ajuntament, les actuacions més rellevants han estat:

Regidoria de Benestar Social i Gent Gran, i en concret, Serveis Socials:

- Conmemoració del **Dia Internacional de la Dona Treballadora , 8 de Març:**

Activitats 2010:

- Inauguració de l'exposició de pintura "Els artistes del Casal de Cultura", del 5 al 19 de març.
Actuació de l'Escola Municipal de Música i de l'Aula Municipal de Teatre.
Petit refrigeri

- Exposició de fotografies "Dones del Sàhara i el seu quotidià" de Rosa Cortés i Ana Díez, dels 5 al 12 de març, de dilluns a divendres de 15.30 a 20.30 h.
- "Dones de les primeres fàbriques de Montornès".
Presentació d'experiències laborals a càrrec de dones grans del municipi: Teresa de Pedro (Henkel), Ana M^a Ànsia (Cursana), Francisca Mitjavila (Plà Elias - Vitamol), María Viñallonga (Cicsa) i Francisca Márquez (Contacores. Moderen: Nicolau Guanyabens i Silvia Guerrero)
- Inauguració de l'exposició "Artistes catalanes del dibuix i la pintura" de l'Institut Català de les Dones, del 8 al 12 de maç a la primera planta de l'edifici de l'Ajuntament.
- Lectura del manifest
- Recital de poesia i petit refrigeri a càrrec de l'Associació Dones per la Convivència
- Cinefòrum *It's a free world* de Ken Loach.
- Actuació de gospel a càrrec del Grup de gospel de Montmeló.

Activitats 2011:

DONES VEÏNES DE MONTORNÈS

- Introducció del moviment associatiu a Montornès, a càrrec de Nicolau Guanyabens, arxiver municipal.
Presentació d'experiències amb els veïns a càrrec de dones del municipi: Quima Bolart (nascuda a Montornès), Rosalia Medina (nascuda a Sevilla), Bella Ines Mestre (nascuda a Huelva), Fatiha el Mouali (nascuda al Marroc).
Modera: Silvia Guerrero, tècnica de projectes comunitaris.
- Inauguració de l'exposició "Veïnes, ciutadanes" de l'Institut Català de les Dones.
L'exposició es podrà visitar fins al 28 de març, de 8 a 15 h a la planta primera edifici Ajuntament.
- Lectura del manifest a càrrec d'un representant polític.
- Curtmetratge *Un mundo de juguete* d'Ana Puit. Guanyadora del premi especial del jurat a la Direcció artística en el Young Values Short Film Festival.
- Seguidament, cinefòrum: *Las tortugas también vuelan*, guió i direcció de Bahman Ghobadi.
- *Ningú més que l'altre*, a càrrec de Lapsus Espectacles.
- Sessió de contes infantils sobre la igualtat d'oportunitats entre dones i homes.

- **Commemoració del Dia Internacional contra la Violència de Gènere, 25 de Novembre:**

Activitats 2010:

- Taller “ Salut, malatia i violència de gènere”, a càrrec de Lydia Busquier, grafòloga, perit judicial i membre de l’ Associació de Dones per la Convivència. Organitza: Associació de Dones per la Convivència.
- Lectura de manifes a càrrec d’un representat polític i enlairament de globus.
- Xerrada: “Mirades que maten. La violència vers les dones en els mitjans de comunicació audiovisuals”. A càrrec de Drac Màgic.
- Curt-fòrum: “Menys és més” , curts realitzats per joves a càrrec de l’ Espai Jove Satèl.lit.
- Tallers: “Els infants i els joves de Montornès del Vallès units per la no violència”. A càrrec de l’espai infantil Amiga Formiga del Centre Infantil La Peixera i de l’Espai Jove del Centre Juvenil Satèl.lit.
- Caminada: “Montornès contra la Violència vers les Dones”.
- Concert acústic amb el grup Panqueque i finalització dels actes amb encesa d’espelmes.
- Campanya de sensibilització: “Per unes relacions lliures de violència: Talla amb els mals rotllos!” en IES Vinyes Velles, IES Marta Mata, i programa PQPI (antiga PTT). A càrrec del Punt Jove Montornès (Centre Juvenil Satèl.lit).

Activitats 2011:

- Taula informativa sobre la violència masclista al mercat de Montornès Nord i Montornès Centre.
- Cinefòrum: “Pan y Rosas” de Ken Loach. A l’Espai Jove Satèl.lit.
- Exposició fotogràfica “Trencant el Silenci” d’Anna Rodríguez.
- Lectura del manifest i textos dels joves de l’Espai Jove Satèl.lit.
- Cinefòrum: “Toy Story 3” de Lee Unkrich. A l’Espai Jove Satèl.lit.
- Lectura del manifest contra la violència masclista i encesa d’espelmes.
- Lectura del manifest (activitat amb les famílies!).
- Teatre: “Estimar sense morir” de Lapsus Espectacles.
- Cinefòrum: “Flor del desierto” de Sherry Hormann.
- Construcció d’un mural col.lectiu: “Talla amb els mal rotllos!”.

Dins de la Regidoria de Benestar Social i Gent Gran trobem el SAD, el Servei d'Atenció Domiciliària. Aquest servei dóna assistència a totes aquelles persones dependents, que visquin soles o que, tot i viure amb familiars, aquests necessitin ajuda. L'objectiu del servei és que tots i totes els usuaris i usuàries millorin les seves condicions de vida i visquin en un estat òptim. La majoria d'usuàries del servei són dones grans que viuen soles. Són dones dependents que en molts casos l'única assistència que reben és la del servei. Actualment, i tot i que s'ha produït un gran augment de casos, el servei gestiona tots els casos directament i el seguiment és continuat. D'aquesta manera s'ha aconseguit que tots i totes els usuaris i usuàries tinguin plena confiança en el servei. Per aconseguir aquests bons resultats el SAD és reuneix i coordina conjuntament amb el CAP, Serveis Socials, la comunitat veïnal i els centres hospitalaris. El SAD té com a principal objectiu evitar o retardar l'ingrés residencial de les persones dependents.

Polícia Local de Montornès del Vallès:

Pel que fa al Servei Policial destaca que en aquests darrers anys s'ha produït una contenció i disminució dels delictes al municipi. Una part d'aquest resultat en relació a la contenció i disminució de delictes està directament relacionat amb delictes que fan referència a violència a l' àmbit de la llar i maltractament en l'àmbit de la llar. El maltractament és el terme genèric que inclou en casos on no hi ha lesions però si requereix l'actuació policial i la violència són els casos on hi han lesions i també es requereix l'actuació policial. Aquesta contenció i disminució s'ha donat en els darrers 12 mesos en els dos àmbits, segons dades oficials, en el nombre de denúncies per maltractament. S'inclouen actes de maltractament tan físic com psicològic.

Hi ha hagut una reducció de les actuacions policials en relació al maltractament en l'àmbit de la llar en els darrers 12 mesos que ha estat d'un 4% menys d'actuacions policials que han derivat en diligències judicials. Pel que fa a la violència en l'àmbit de la llar la reducció ha estat d'un 33% menys de casos: aquestes actuacions han estat marcades com a rellevants pel departament, com a servei policial. Tot i això, de manera general, s'ha donat la contenció i la disminució de delictes, no tan sols en l'àmbit del maltractament i la violència de gènere, si no també en la resta de delictes.

Pel que fa al Protocol d'actuació envers la Violència de Gènere (afecta a l'àmbit de la parella) i a la violència a l'Àmbit de la Llar (concepte més ampli que afecta a tot l'àmbit familiar), està establert conjuntament amb Benestar Social i el Centre d'Atenció Primària. Va ser aprovat al 2004 i marca les vies de comunicació i el sistema de compartir informació entre els tres departaments. És el protocol vigent que marca que ha de fer cada departament, el sistema d'intercanvi d'informació i el seguiment dels casos.

Pel que fa més a la gestió interna i de funcionament del departament, el paper de la dona dins del servei policial, a la plantilla de la Policia hi han 30 persones de les quals 6 són dones: 2 administratives, 2 policies i 2 comandament de policia (caporals). És valora com a molt rellevant sobretot el fet de que hi hagin dues dones comandaments. Des d'un estudi que es fa a través de Diputació de Barcelona, el Cercle de Comparació de Policia Local on es treballa amb diferents indicadors, mostra que la Policia de Montornès es troba en presència de dones al servei policial (dones policia), per sobre de la mitjana, que es d'un 11%, i que ells es troben en un 15%. Existeix una projecció a l'alça significativa en els darrers anys de presència de dones al servei policial. A part, aquestes dones s'estan incorporant també als càrrecs de comandament i això es un fet molt important, i que des del servei es valora molt positivament.

Regidoria de Promoció Econòmica :

Des de Promoció Econòmica cal destacar:

- El Club de Feina: està ubicat dins del Departament de Promoció Econòmica i forma part de la Borsa de Treball. És un espai on la gent fa recerca de feina activa amb el suport tècnic necessari. Les actuacions rellevants són diàries, ja que el treball d'inserció és continu. La feina també es fa amb les empreses, i en aquest cas, la seva feina es veu condicionada per les demandes dels empresaris. Molts cops són els mateixos empresaris els que demanden dones o homes exclusivament, i en aquest sentit s'han d'adaptar a les demandes: no ténen gaire marge d'actuació, potser si que podrien fer una mica més de pressió per evitar aquests casos de discriminació. La majoria d'usuàries són dones novingudes sense estudis en molts casos. Des del servei és procedeix a una adaptació curricular, o inclús, elaboració de curriculum estàndard, ja que en molts casos aquestes dones no ténen cap mena d'experiència laboral a banda de l'experiència a les feines de la llar.

- La Borsa de Treball: Al 2009 es va posar en marxa un Pla d'Ocupació per a col·lectius amb especials dificultats. Dins d'aquests col·lectius trobem a dones que havien patit o patien violència masclista. A aquestes dones se'ls hi va donar l'oportunitat d'accedir a aquest Pla d'Ocupació gestionat conjuntament amb el Servei d'Ocupació de Catalunya (SOC). Actualment està en projecte un nou programa, un Taller Prelaboral per a Dones en situació de Risc. Aquestes dues actuacions són les més destacables des de la perspectiva de gènere, però tot i això sempre es segueix una línia de treball que afavoreix l'inserció laboral de les dones del municipi en el mercat de treball: aquesta feina s'intenta fer sobretot a partir dels Plans d'Ocupació, en concret des del Pla d'Ocupació per a Administratius/ives i el Pla d'Ocupació de Medi Ambient, on dues de les quatre places oferides han estat ocupades per dones en feines de neteja de carrers, neteja de polígons, etc. També intenten obrir les branques professionals per no limitar tan les sortides professionals de les dones. Des de la Borsa de Treball s'intenta també donar sortida a casos concrets derivats de Serveis Socials. Arriben casos de dones en dificultats, que són atesos d'urgència, però que són accions molt puntuals.

Biblioteca Municipal

Des de la Biblioteca Municipal de Montornès del Vallès també és realitzen un bon treball en relació a activitats dirigides a dones:

- Fons documental de lectura femenina i literatura femenina: Ha existit col.laboració amb Serveis Socials per a aconseguir i mantenir un fons bibliogràfic de literatura femenina i d'estudi del gènere femení.
- Projecte Cap al Llibre: projecte que consisteix en portar llibres a les perruqueries per tal de fomentar la lectura entre els clients i clientes. Va dirigit directament a les dones, ja que la majoria de participants són perruqueries femenines, tot i que hi ha una barberia que també ha participat. El Projecte *Cap al Llibre* va començar al febrer 2011 i a acabat al juny 2011, han participat 19 perruqueries i s'han deixat 150 llibres. A més el projecte inicial implicava que si la gent agafava un llibre l'havia de retornar a la Biblioteca i llavors la gent no els agafava, però això es va modificar i els llibres que agafaven els podien tornar a la mateixa perruqueria en comptes d'anar a la Biblioteca. D'aquesta manera s'ha aconseguit augmentar la participació, fins i tot són ara les perruqueries les que sol.liciten més llibres degut a l'èxit i la demanda de llibres per part de clients i clientes. Hi han perruqueries que encara volen continuar amb el programa.
- Projecte Nascuts per Llegir: projecte anomenat *Nascuts per Llegir* que va dirigit a les famílies però fonamentalment les usuàries són dones ja que està dirigit al foment de la lectura de nens i nenes de 0 a 3 anys. Vénen pares però normalment com a acompanyants i en menor mesura sols. A més també tenen un fons documental dirigit a mares i pares, i elles són les que habitualment consulten més aquest fons.
- Organització de tertúlies i fòrums amb temes variats. Aquest any la temàtica és la literatura còmica barrejada amb altres temes històrics. Està dirigit a tothom però cal destacar que la majoria de participants són dones grans i de mitjana edat.

Regidoria de Medi Ambient i Sostenibilitat

La Regidoria de Medi Ambient i Sostenibilitat, a partir dels Plans d'Ocupació, realitza també un treball important pel que fa a la igualtat d'oportunitats, en aquest cas a nivell laboral. Des del 2008 porten el Pla d'Ocupació de Medi Ambient, cercant entre dues i quatre persones per treballar, actualment només dues. Està pensat en treballadors per a neteja (treure males herbes, neteja de polígons, etc.) i sempre han intentat contractar dones, i en aquest últim pla el resultat ha estat molt positiu pel que fa a la feina de les dones. A més ténen un equip d'inspecció que està compost per dues inspectores, amb resultats igualment molt positius. Cal destacar que són càrrecs de comandament, i amb l'afegit de que són les responsables del treball de sensibilització a les escoles (tema reciclatge, etc.) a partir de campanyes.

És planteja certa discriminació positiva en favor de les dones per entrar en el Pla d'Ocupació de Medi Ambient. Pel que fa al plec de condicions de contractació existeixen unes clàusules que afavoreixen la contractació de persones amb discapacitat, dones que han patit violència de gènere, etc. és a dir, existeix discriminació positiva per a la contractació de col·lectius amb especials dificultats, com és el cas de les dones. A més s'observa que cada cop més les empreses, per a substitucions fonamentalment, contracten dones.

Regidoria de Mitjans de Comunicació

Montornès del Vallès compta amb tres importants vies de comunicació externa amb la ciutadania, Ràdio Montornès, la Web de l'Ajuntament de Montornès i la revista municipal. Pel que fa a temes de dona i gènere, han col·laborat sempre, amb Benestar Social, en la difusió de les activitats lligades als Dies 8 de Març i 25 de Novembre: fan difusió també d'activitats, entrevistes amb ponents que formen part dels programes, del manifest contra la violència, etc. Així mateix fan la difusió de totes aquelles activitats i programes que es realitzen des de l'Ajuntament.

Pel que fa a d'altres activitats lligades amb dona i gènere: a la Ràdio, tenen tot un seguit de projectes radiofònics, en col.laboració amb COM Ràdio que a la seva vegada col.labora amb la Diputació de Barcelona: hi han unes píndoles (curts espais radiofònics, de 5 a 10 minuts) que es distribueixen per tota la graella, en fan una tria (va per capítols) de diferents capítols (igualtat o altres temes),etc.

Pel que fa al llenguatge no sexista intenten fer una acurada revisió en tots els mitjans de comunicació externa i interna, existeixen recomanacions i guies de cura lingüística que opten per utilitzar al col.lectiu (per exemple veïnat, en comptes de veïns i veïnes). Tant a la Ràdio com la revista municipal segueixen aquestes recomanacions.

A nivell de Ràdio Montornès, fa uns anys, tot i que ara ja ha desaparegut, des de l' Associació de Dones es va impulsar un programa fet per dones i per a dones: *Dones en sintonia* on es tractaven tot de temes d'actualitat i interès per a les dones.

Regidoria d' Educació

Des del departament es plantegen els projectes de manera general, en global, no és fa diferenciació, si no per tot el col.lectiu, en visió a l'alumne. L'alumne es un tot, i no és té en compte si es noi o noia. A nivell de programes:

El Bus de les Professions, venen tots els alumnes, es gestionen visites a Barcelona Activa, per veure quines sortides professionals tenen. Les Aules Obertes, on alumnes amb perfils més complicats, poden accedir a pràctiques amb empreses per facilitar la seva inserció laboral. Igualment fan la Recerca Premis a Batxillerat i els Premis d' Excel.lència. Existeix un treball important amb les coordinacions pedagògiques dels instituts, però sempre és parla de perfils, de perfils d'adaptació curricular, etc. Tot i això es fa incidència a nivell de diferències culturals, per exemple, però no en relació al gènere.

Regidoria de Joventut

A nivell de Joventut, a part de portar a endavant la gestió de tots els equipaments per a Joves, els projectes més importants són:

- EGAM, té a veure amb el grafit al carrer i penja directament del DIEP.
- DIEP (dinamització de l'espai públic), implica fer rondes als carrers, controlar a on s'ubiquen els joves, quins perfils, necessitats, etc.
- Servei PICES (Punt de Servei als Instituts) es gestiona un dia a cada centre.
- Programa Salut Jove, que es fa coincidir amb el darrer trimestre de curs. És destinen a diferents cursos dels Instituts Públics i del PTT (Programa de Transició al Treball).
- El Cicle de Viatges i Viatgers que té una durada d'un mes aproximadament, gent que expliqui la seva experiència en viatge amb cert contingut cultural i que aportin una experiència d'aprenentatge.
- Formació en Lleure: cursos de monitors, premonitors i directores.
- Diada de Tècniques a l'octubre, activitats per les tècniques i tècnics per a reciclatge.

Pel que fa més concretament al tema d' Igualtat i de Dona, treballen conjuntament amb Serveis Socials a les diades del 8 de Març i 25 de Novembre. Organitzen activitats: obres de teatre, fòrums, i vídeo fòrums amb les i els alumnes de la PTT (Programa de Transició al Treball).

De manera puntual a l' Espai Jove que funciona totes les tardes des de l'octubre fins al juny van posar en marxa un programa per a noies ja que es va detectar que l'Espai s'havia masculinitzat molt i les noies no anaven. D'aquesta manera van fer una programació per aconseguir que les noies tornessin. Han aconseguit l'objectiu i és probable que el curs vinent ja no es conservi aquest programa ja que les noies han tornat a utilitzar l'Espai.

Associacionisme: Associació de Dones per la Convivència

Degut a l'important presència de dones novingudes al municipi va néixer aquesta associació de dones amb l'objectiu de millorar la convivència entre cultures i fomentar l'aprenentatge entre les dones. L'idea inicial va ser poder fer Tallers Interactius entre Dones en el local de l'Associació: el primer taller va ser de cuina, amb receptes molt fàcils i cuina típica catalana.

Dos dels tallers més importants és el taller de labors (dones catalanes) i el taller de català. En el taller de català existeixen dos nivells, el de vocabulari bàsic, i el segon nivell que és per dones que ja entenen el català i saben llegir i escriure.

S'han volgut fer més tallers però el finançament de l'Associació no ho permet, ja que té poques sòcies (que són les que col.laboren econòmicament amb 12 euros a l'any) i moltes simpatitzants.

Pel que fa a la transversalitat de gènere, ha estat plantejat com a tema central en tot el Pla d'Igualtat, i s'erigeix com a eix fonamental que haurà de guiar totes les polítiques municipals a partir d'ara. Aquest concepte però ja ha estat recollit en molts plans municipals, com és el cas del Pla de Joventut, i en molts casos, tot i que no estigui establert formalment s'utilitza per al treball conjunt de moltes àrees i departaments.

Tot i això cal tenir en compte que existeixen moltes dificultats per tal d'implementar efectivament el principi de transversalitat de gènere; i en aquest sentit cal remarcar la necessitat de formació específica en matèria de perspectiva de gènere en el disseny i l'implementació de les polítiques públiques a tot el personal tècnic i polític de l'Ajuntament.

Moltes vegades la manca de treball col.laboratiu i en transversalitat fa molt difícil aplicar la perspectiva de gènere d'una forma global. Aquesta situació es veu a vegades agreujada per la manca de conscienciació o les resistències a treballar en perspectiva de gènere de part de responsables tècnics i polítics.

Per tal de que l'aplicació de la perspectiva de gènere sigui viable cal potenciar el desenvolupament d'instruments que facin més fàcil la visibilització de la situació de les dones del municipi. Cal, en aquest cas, crear i disposar d'un sistema d'indicadors en perspectiva de gènere, amb dades segregades i altres instruments d'anàlisi per conèixer l'abast dels resultats obtinguts.

5.1.3 Pla d'Igualtat de Gènere

LÍNIA ESTRATÈGICA I: Impulsar les polítiques de gènere a Montornès del Vallès

OBJECTIUS

Incorporar la igualtat de gènere com a tret identitari de l'Ajuntament de Montornès del Vallès, és a dir, en l'organització i funcionament de totes les seves àrees i departaments.

Promoure la igualtat de gènere en el conjunt de la ciutadania i les diferents xarxes socials i econòmiques que configuren Montornès del Vallès.

ACCIONS	ÀREES IMPLICADES	TEMPORALITZACIÓ		PRESSUPOST		
		ANY D'INICI	DURADA (PUNTUAL/CONTÍNUA)	- 5.000	5.000- 10.000	+ 10.000
Elaborar un document en perspectiva de gènere que contempli el llenguatge, la segregació de dades municipals, i les variables de gènere per a totes les àrees de l'Ajuntament.	Ajuntament (Totes les àrees)	2012-2015	Puntual			

Elaboració d'indicadors de gènere per al seguiment, disseny, gestió i avaluació de les actuacions municipals contemplades al Pla d'Igualtat.	Ajuntament (Totes les àrees)	2012-2015	Puntual			
Formació en perspectiva de gènere de persones amb responsabilitat política	Ajuntament (Totes les àrees)	2012-2015	Puntual			
Formació en perspectiva de gènere al personal tècnic de l'Ajuntament	Ajuntament (Totes les àrees)	2012-2015	Puntual			
Establiment de protocol de reunions i treball periòdic de les Comissions de Treball del Pla d'Igualtat de Ciutadania	Ajuntament (Totes les àrees)	2012-2015	Contínua			
Contractació d'un/una Agent d'Igualtat	Regidoria de Polítiques d'Igualtat/Llei de Barris	2012-2015	Puntual			
Ampliació dels serveis del Centre de Recursos per a Dones	Regidoria de Polítiques d'Igualtat/Llei de Barris	2012-2015	Puntual			
Elaboració d'una Guia de Llenguatge no sexista	Ajuntament (Totes les àrees)	2012-2015	Puntual			

Inclusió de la perspectiva de gènere i l'ús del llenguatge no sexista al Protocol de Comunicació	Regidoria Polítiques Igualtat/Comunicació	2012-2015	Puntual			
Realització d'activitats lúdiques amb perspectiva de gènere	Ajuntament (Totes les àrees)	2012-2015	Contínua			
Fomentar tallers participatius a la ciutadania amb perspectiva de gènere per fomentar un canvi cultural i de mentalitat	Regidoria de Polítiques d'Igualtat/Regidoria de Participació Ciutadana	2012-2015	Puntual			
Elaboració i execució d'un Pla d'Igualtat de Gènere per a la Ciutadania a Montornès del Vallès	Regidoria de Polítiques d'Igualtat	2012-2015	Contínua			

5.2.1 Marc Conceptual

La violència de gènere és una de les manifestacions més evidents de la desigualtat entre homes i dones. Suposa una greu violació de la dignitat de les dones i impedeix la seva consideració com a persones i ciutadanes de ple dret.

La consideració de la violència de gènere com a greu problemàtica social té el seu origen durant la segona meitat del s.XX. La normalització d'aquesta situació històricament ha estat total i va ser trencada per la potent denúncia que va fer el moviment feminista. Posteriorment els "mass media" han tingut molt a veure en la seva visibilització i en la creació d'una opinió pública contrària a aquests fets. Això ha facilitat enormement que des de la política és consideri la violència de gènere un tema fonamental a tractar a nivell de govern.

No va ser fins a l'any 1993, a les Nacions Unides, que no es va consensuar, en el marc de la Declaració sobre l'Eliminació de la Violència contra la Dona, la definició de violència de gènere com acte de *"violència bastat en la pertinença al sexe femení que tingui o pugui tenir com a resultat un dany o patiment físic, sexual o psicològic per a les dones, així com amenaces d'aquests actes, la coacció i la privatització arbitrària de llibertat, tan i es produeixen a la vida pública com a la privada"*.

A l'any 1995, es va celebrar a Beijing, la IV Conferència Mundial de la Dona, on es va reconèixer una situació tan greu i patida per moltes dones com és el fet de que *"a totes les societats, en menor o major mesura, hi ha dones i nenes subjectes a maltractaments físics, psíquics i sexuals sense distinció de nivell d'ingressos, classe o cultura"*.

A nivell català, la Llei catalana de dret de les dones a eliminar la violència masclista utilitza aquesta expressió, entenent per masclisme el concepte que de forma més general defineix les conductes de domini, control, abús i violència de poder dels homes vers les dones i que, a la vegada, imposa un model de masculinitat encara vigent i valorat per alguns sectors. La llei defineix i aborda totes les formes possibles i existents de violència: física, psicològica, sexual i d'abusos sexuals, i econòmica.

També es defineixen els àmbits on es pot donar la violència: de la parella, familiar, laboral, social (agressions, assetjament, tràfic i explotació, matrimonis forçats, violència en conflictes armats, contra els drets sexuals i reproductius).

La violència masclista és una greu problemàtica social actual, que deriva de les estructures culturals i socials vigents i que, requereix, per part de governs i agents socials d'una actuació immediata; de la promoció de polítiques actives i transversals que abordin de manera global i que impliquin a tots els agents socials en la resolució definitiva d'aquesta problemàtica. Per aconseguir aquest objectiu cal desenvolupar models d'intervenció que incloguin la detecció, sensibilització i la prevenció de la problemàtica, així com, de l'atenció i recuperació de les dones víctimes. Cal coordinar esforços i intervencions, això i com optimitzar tots els recursos.

El desenvolupament de les polítiques de gènere té, en l'eradicació de la violència de gènere un dels seus pilars fonamentals. És per aquest motiu que els Plans d'Igualtat són instruments decisius per abordar, de forma global i transversal, tots els problemes vinculats amb les desigualtats que pateixen les dones, i entre tots aquests, la violència de gènere.

5.2.2 Mapa de situació municipal

Incidència de la violència de gènere en el municipi

Les dades mostren que tot i que els partes policials han augmentat en aquest any 2011 respecte a l'any 2010, el nombre de denúncies en ferm (que comporten l'actuació policial) han disminuït. L'estadística interanual que reflexa els casos de maltractament i violència en l'àmbit de la llar que han passat a la via judicial en casos portats tan per la policia municipal com pel Cos dels Mossos d'Esquadra reflexa les següents dades:

Període	Casos
1/7/2009- 30/6/2010	29
1/7/2010-30/6/2011	27

Font: Dades Policia Local de Montornès del Vallès, 2011.

Pel que fa als partes policials, com indicàvem abans la tendència ha estat inversa, ja que en aquest cas els partes policials si que han augmentat:

Període	Partes
2010	9
2011 (Setembre)	14

Font: Dades Policia Local de Montornès del Vallès, 2011.

La tendència que s'observa és que durant l'any 2010 i el que es porta de 2011 el resultat del servei policial destaca la contenció i disminució de delictes. Aquesta tendència està directament relacionada amb delictes que fan referència a violència a l' àmbit de la llar i maltractament en l'àmbit de la llar. El maltractament és el terme gèneric que inclou en casos on no hi ha lesions però si requereix l'actuació policial i la violència són els casos on hi han lesions i també es requereix l'actuació policial. Aquesta contenció i disminució s'ha donat en els darrers 12 mesos en els dos àmbits, segons dades oficials. S'inclouen actes de maltractament tan físic com psicològic.

Hi ha hagut una reducció de les actuacions policials en relació al maltractament en l'àmbit de la llar en els darrers 12 mesos que ha estat d'un 4% menys d'actuacions policials que han derivat en diligències judicials. Pel que fa a la violència en l'àmbit de la llar la reducció ha estat d'un 33% menys de casos: aquestes actuacions han estat marcades com a rellevants pel departament, com a servei policial.

Accions dirigides a lluitar contra la violència de gènere

Les accions que es duen a terme al municipi de Montornès del Vallès es concentren en la lluita contra la violència de gènere en l'àmbit de la llar. Des del 2004 és vigent el Protocol d'actuació envers la Violència de Gènere, tan pel que fa en l'àmbit de la parella com en l'àmbit de la llar. Es va establir conjuntament amb la Regidoria de Benestar Social i el Centre d'Atenció Primària. Aquest protocol marca les vies de comunicació i el sistema de compartir informació entre els tres departaments. La seva funció com a protocol vigent es marcar que ha de fer cada departament, el sistema d'intercanvi d'informació i el seguiment dels casos.

A part del protocol formal, el procediment diàri de seguiment i intercanvi d'informació des de la Policia Local es fa amb Benestar Social, fonamentalment. Hi ha una comunicació diària amb Benestar Social en casos tan de violència de gènere com de maltractament en l'àmbit de la llar, tan pel que afecta a la parella com a la família en general. Un cop revisada la informació, és a dir, un cop superada la fase d'actuació policial (auxili a la víctima i detenció de l'autor) i la fase judicial (tramitació de l'atestat al jutjat de guàrdia), es trasllada tota la informació a Benestar Social en un termini màxim de 48 hores, i serà Benestar Social qui farà el seguiment de la víctima i la família. La Policia rep un retorn d'informació pel que fa al seguiment dels casos.

Tot i que el protocol es segueix i marca la relació entre els tres departaments pel que fa als casos de violència de gènere i maltractament en l'àmbit de la llar, no és completament operatiu: marca un sistema de reunions periòdiques i un intercanvi d'informació més continuat que no s'està donant. Contempla més *feedback* entre departaments que no es compleix al 100%.

El retorn d'informació a la Policia només arriba en casos urgents que necessiten d'actuació policial, ja sigui preventiva, de vigilància o d'atenció directa a la víctima.

Potser és necessita un reforç d'aquest canal de comunicació, tot i que existeix contacte entre els tres departaments, potser el que falla és el mecanisme de seguiment i de compartir informació entre els tres departaments. Cal reforçar la prevenció, que ara queda fora del Protocol, i que caldria fer un seguiment conjunt que ara no es fa.

La Policia té un àmbit d'actuació limitat, urgent i d'auxili de la víctima, i no en tots els casos, de detenció de l'autor; en aquest cas com a servei policial i de conservació de la seguretat pública. Posteriorment, només s'encarreguen de derivar a qui correspongui, en aquest cas: a Benestar Social si existeixen problemes familiars, al CAP si hi han víctimes, i al servei judicial si existeix delictes.

Resultats del Taller Participatiu per a la Ciutadania

Cal destacar el resultats obtinguts derivats de la participació de la ciutadania en el taller participatiu. Envers la lluita contra la violència de gènere es considera necessari crear i fomentar els tallers a escoles per a pares i mares, nens i nenes per a la sensibilització envers la igualtat i les polítiques de gènere per tal de prevenir conductes masclistes que puguin esdevenir violència masclista. Així mateix, es destaca com a punt fonamental la revisió i major difusió del Protocol contra la Violència, així com el compliment per part de totes les àrees implicades dels procediments establerts en el Protocol. Dins del Protocol cal incloure el treball amb col·lectius que fins ara no s'havien inclòs com ara el col·lectiu homosexual i els homes maltractadors. Igualment s'ha de treballar amb l'atenció a les víctimes menors que pateixen indirectament situacions de violència a la llar, així com amb les dones maltractades.

Pel que fa als joves i responsables educatius, es necessari un treball específic de sensibilització i educació a partir de tallers i xerrades amb els diferents col·lectius. Igualment es fa necessari el treball amb joves violents per tal de reconduir la seva conducta i valors.

Per últim també es va destacar que hi ha zones, principalment aquelles properes o a dins dels Polígons Industrials on la sensació d'inseguretat és important, i que per tan caldria un augment de la presència i vigilància policial.

5.2.3 Pla d'Igualtat de Gènere

LÍNIA ESTRATÈGICA II: Lluitar contra la violència de gènere

OBJECTIUS

Promoure la conscienciació i presa de postura activa de la ciutadania enfront la violència de gènere.

Millorar la detecció de casos de violència de gènere, entre els diferents agents institucionals del municipi.

Vetllar per la funcionalitat de la xarxa de detecció i intervenció integral en les situacions de violència de gènere.

Difondre el marc competencial actual en relació a la violència de gènere per tal de que l'Ajuntament assumeixi la seva vessant d'atenció, prevenció i compromís social.

ACCIONS	ÀREES IMPLICADES	TEMPORALITZACIÓ		PRESSUPOST		
		ANY D'INICI	DURADA (PUNTUAL/CONTÍNUA)	- 5.000	5.000- 10.000	+ 10.000
Revisió del Protocol d'Actuació contra la Violència Masclista vigent des de 2004	Regidoria Polítiques d'Igualtat/Benestar Social/Polícia Local/Centre Atenció Primària	2012-2015	Puntual			

Difusió dels Serveis Municipals destinats a l'atenció de les víctimes de violència masclista i en l'àmbit familiar	Regidoria Polítiques d'Igualtat/Benestar Social/Centre Atenció Primària	2012-2015	Contínua			
Reforçar la vigilància policial en zones especialment conflictives	Polícia Local	2012-2015	Contínua			
Tallers de prevenció de violència adreçats a nois i noies joves per detectar relacions abusives i comportaments violents	Regidoria Polítiques d'Igualtat/Educació/Joventut	2012-2015	Puntual			
Tallers a les escoles per a pares i mares, nens i nenes per al foment de la sensibilització envers la igualtat de gènere per tal de prevenir conductes masclistes que puguin esdevenir violència	Regidoria Polítiques d'Igualtat/Educació	2012-2015	Puntual			
Formació específica per a responsables educatius i monitors del sector del lleure en l'àmbit de la prevenció de violència	Regidoria de Polítiques d'Igualtat/Educació/Joventut	2012-2015	Puntual			
Taller participatiu obert a la ciutadania per a fomentar la sensibilització envers la violència de gènere i crear un espai d'intercanvi d'opinions.	Regidoria de Polítiques d'Igualtat/Llei de Barris	2012-2015	Puntual			
Disseny de campanyes de sensibilització, conscienciació i prevenció per a la ciutadania	Regidoria Polítiques d'Igualtat	2012- 2015	Contínua			

Disseny de campanyes de sensibilització i prevenció a les escoles i instituts	Regidoria Polítiques d'Igualtat/Educació/Joventut	2012-2015	Contínua			
Tallers de prevenció de violència per a dones en situació de risc de patir violència	Regidoria Polítiques d'Igualtat/Benestar Social	2012-2015	Contínua			
Tallers de treball amb homes violents	Regidoria Polítiques d'Igualtat/Benestar Social	2012-2015	Contínua			
Inclusió dins del Protocol contra la Violència de Gènere al col.lectiu de les parelles homosexuals	Regidoria Polítiques d'Igualtat/Benestar Social/Polícia Local	2012-2015	Puntual			
Crear una estructura real de participació entre les diferents àrees implicades per a que el Protocol realment sigui efectiu	Regidoria Polítiques d'Igualtat/Benestar Social/Polícia Local/CAP	2012-2015	Puntual			

5.3.1 Marc Conceptual

La participació social de les dones, històricament ha estat lligada a proporcionar cura i benestar, i l'implicació ha estat molt forta en temes de tasques col·lectives a municipis i barris. D'aquesta manera han teixit xarxes de suport per donar cobertura a necessitats socials de les que l'administració pública no és feia responsable. Les dones sempre han participat socialment en la millora de les condicions de vida comunitàries però sempre ha estat en un pla informal i desvaloritzat. Per tan en aquest sentit es fa necessari la visibilització d'aquesta participació de les dones en un marc formal.

La participació en la vida pública, política i social o bé en càrrec de responsabilitat i de presa de decisions, les dones s'han vist excloses per motiu de la pròpia estructura del patriarcat. Aquest mateix patriarcat ha estat el que ha negat la plena ciutadania a les dones, implicant l'accés d'aquestes al món públic a partir de la divisió sexual tradicional del treball. Aquesta divisió ha marcat, al llarg del temps, l'existència de rols, valors, treballs i usos del temps diferenciats entre sexes. A més la repercussió en diferents factors psico-socials, com l'empoderament i l'autoestima, condicionen la participació pública de les dones.

Un dels principals motius d'aquesta manca de possibilitats de participació ha estat la falta de corresponsabilitat en les tasques de cura i reproductives, ja que les dones sempre han hagut d'afrontar una doble feina, la de cura i l'assalariada. Això ha provocat que la dona compti amb menys temps per gaudir i poder participar formalment en la vida pública.

Aquesta participació femenina ha estat potenciada a partir d'accions positives, de sensibilització, de foment en la igualtat dels usos del temps, és a dir, principalment, fomentant la representació equilibrada d'homes i dones.

La Llei 3/2007 d'Igualtat Efectiva entre Homes i Dones obliga a que les candidatures siguin paritàries en els diferents nivells polítics. Les dones representen la meitat de la població i la seva participació en les estructures formals resulta imprescindible per construir una societat més justa i equitativa, així com una ciutadania complerta. Tot i el gran camí recorregut, cal fomentar la participació i la presència de les dones en càrrecs de responsabilitat, trencant d'aquesta manera el sostre de vidre, que encara, actualment, existeix.

Els poders públics ténen la responsabilitat d'impulsar aquesta paritat, i l'empoderament i lideratge de les dones; així com fomentar la sensibilització del sector privat entorn a la necessitat de que existeixi una presència equitativa entre homes i dones en tots els àmbits laborals i els càrrecs de responsabilitat.

En aquest cas l'administració local té un paper bàsic a l'hora de promocionar la participació de les dones, donant visibilització i reconeixement a la participació tan formal com informal de les dones.

5.3.2 Mapa de situació municipal

La participació de les dones en les associacions i entitats ciutadanes

Al municipi de Montornès del Vallès existeix un teixit associatiu força ampli. Compta amb 45 entitats, sent les més nombroses les esportives, socioculturals i veïnals. De la composició de les associacions tan sols és té informació sobre la persona que presideix/dirigeix l'entitat, però no de tota la composició. Les dades mostren que les dones estan molt més presents en entitats escolars i socioculturals, i els homes, en les esportives i culturals. Tot i això, la majoria d'entitats estan dirigides per homes.

Tipus d'entitat	Nombre	Direcció Homes	Direcció Dones
Entitats comercials	1	1	0
Entitats culturals	7	6	1
Entitats escolars	4	0	4
Entitats esportives	13	13	0
Entitats lúdiques	1		
Entitats religioses	1	1	0
Entitats socials	4	2	2
Entitats socioculturals	7	4	3
Entitats veïnals	7	5	2
TOTAL	45	32	12

Font: Elaboració pròpia a partir de dades de l'Ajuntament de Montornès del Vallès, 2011.

Associació de Dones per la Convivència

L' Associació de Dones per la Convivència de Montornès del Vallès va ser creada per Encarna Gascón, que actualment és la presidenta. L'associació va nèixer degut a la necessitat de crear llaços culturals entre les dones autòctones i les dones nouvingudes, ja que aquestes darreres anaven creixent en nombre. D'aquesta manera va nèixer com a iniciativa l' Associació de Dones per la Convivència, amb l'objectiu de millorar la convivència entre cultures i fomentar l'aprenentatge entre les dones. A banda de ser un espai de trobada l'idea inicial va ser poder fer Tallers Interactius entre Dones en el local de l'Associació i fomentar activitats d'aprenentatge i intercanvi.

Accions municipals o projectes destinats a promoure la participació de les dones

Des de l' Ajuntament de Montornès del Vallès sempre s'ha tingut cura en visibilitzar la situació de les dones i crear majors espais de participació i decisió per a elles. Amb el nou govern i la creació de la Regidoria de Polítiques d'Igualtat l'impuls a la participació i les associacions de dones serà molt important.

Resultats del Taller Participatiu per a la Ciutadania

La ciutadania va expressar el seu desig de que l'Ajuntament ofereixi un major recolzament a les associacions de dones i a totes les iniciatives participatives que tinguin les dones del municipi creant espais de treball i oferint eines de motivació. En aquest sentit van destacar que la Regidoria de Polítiques d'Igualtat té un paper fonamental en la promoció de la participació sociopolítica tan de dones com d'homes. Igualment consideren necessària una revisió dels horaris d'organització d'activitats per part de l'Ajuntament, preferiblement els horaris haurien de ser als vespres o bé els caps de setmana. Una de les demandes més destacades és la de crear espais on poder deixar els fills i filles per tal de poder assistir a les activitats promogudes per l'Ajuntament; així com la creació o acondicionament d'espais físics de trobada de la ciutadania.

5.3.3 Pla d'Igualtat de Gènere

LÍNIA ESTRATÈGICA III: Fomentar la participació sociopolítica de les dones de Montornès del Vallès

OBJECTIUS

Promoure el lideratge i apoderament de les dones a nivell polític i associatiu.

Promoure la participació de les dones en tots els àmbits econòmics i socials.

Potenciar estils de lideratge amb perspectiva de gènere en càrrecs de responsabilitat de les xarxes socials i econòmiques del municipi.

Promoure l'associacionisme de les dones i la seva participació com a agents socials i polítics en tots els àmbits.

ACCIONS	ÀREES IMPLICADES	TEMPORALITZACIÓ		PRESSUPOST		
		ANY D'INICI	DURADA (PUNTUAL/CONTÍNUA)	- 5.000	5.000- 10.000	+ 10.000
Recolzament institucional a les associacions de dones i iniciatives de participació de les dones del municipi	Regidoria de Polítiques d'Igualtat/Participació Ciutadana/Cultura	2012-2015	Contínua			

Creació d'espais d'atenció a nens i nenes per afavorir la participació de pares i mares a les activitats municipals	Regidoria de Polítiques d'Igualtat/Participació Ciutadana/Cultura	2012-2015	Contínua			
Creació i acondicionament d'espais físics per a la trobada de la ciutadania	Regidoria de Polítiques d'Igualtat/Urbanisme/Participació Ciutadana	2012-2015	Puntual			
Desenvolupament de la participació activa i efectiva dels grups i associacions de dones a les decisions de funcionament municipal	Regidoria Polítiques d'Igualtat/Participació Ciutadana/Cultura	2012-2015	Contínua			
Formació en igualtat de gènere per a les entitats municipals amb especial atenció a les entitats esportives	Regidoria Polítiques d'Igualtat/Participació Ciutadana/Cultura/Esports	2012-2015	Puntual			
Impuls a la creació de grups de dones a partir de l'acció participativa	Regidoria Polítiques d'Igualtat/Participació Ciutadana	2012-2015	Contínua			
Disseny d'una publicació adreçada a tota la ciutadania amb continguts que promoguin la difusió sobre la igualtat de gènere	Regidoria Polítiques d'Igualtat/Participació Ciutadana/Cultura/Comunicació	2012-2015	Puntual			
Taller de lideratge i apoderament adreçat a dones	Regidoria Polítiques d'Igualtat/Participació Ciutadana	2012-2015	Puntual			

5.4.1 Marc Conceptual

La incorporació de les dones al mercat de treball ha deixat en evidència totes les mancances de la relació establerta entre el mercat de treball i l'activitat productiva. Històricament les dones han estat vinculades a les tasques productives lligades a la cura i l'esfera reproductiva, les tasques familiars i domèstiques, d'aquesta manera han estat allunyades de les feines productives remunerades del mercat de treball. Aquesta ha estat l'estructura productiva que ha establert diferències entre homes i dones molt significatives, atorgant a uns l'esfera pública i les altres l'esfera privada. Aquesta estructura s'expressa en dos fets: per una banda la absència o presència de la dona en el mercat laboral marcada per les entrades i sortides del mateix lligades al cicle vital de cadascuna i amb les polítiques empresarials discriminatòries principalment pel que fa a la contractació; i per l'altra banda a la doble presència, l'anomenat fenomen de la *superwoman* que té una feina assalariada al mercat de treball i desenvolupa igualment les tasques familiars i domèstiques.

Aquests fenòmens han tingut greus conseqüències per a les dones ja que: han tingut greus dificultats per incorporar-se o reincorporar-se al mercat laboral, ha vist disminuïdes les seves oportunitats de reciclatge o promoció laboral, *feminització* de molts llocs de treball que són considerats menys valorats i per tan, remunerats; manca de presència de dones en professions que requereixen una alta dedicació (empresàries de primer nivell); el tipus de contractació habitual és temporal o a temps parcial, i finalment, una reducció del temps lliure i d'oci que repercuteix greument en el desenvolupament vital de cada dona.

Pel que fa als usos del temps ens referim a la diferent organització de la vida d'homes i dones pel que fa al treball productiu, reproductiu i personal. Habitualment el temps d'oci i lleure està pensat en funció del temps productiu, és a dir, en clau masculina, i en pocs casos es té en compte els temps de treball reproductiu lligat fonamentalment a les dones. Per aquest motiu es fonamental que les polítiques d'usos del temps facin emergir i reforçar el temps personal de les dones on aquestes en puguin gaudir en igualtat de condicions als homes.

Totes aquestes problemàtiques han donat lloc a les teories i polítiques de conciliació de la vida familiar, personal i professional. Però moltes d'aquestes polítiques amaguen un efecte pervers, han contribuït de manera molt notable a perpetuar el rol de les dones en el de mares i esposes, i en cap cas, han estat adreçades a fomentar la corresponsabilitat dels homes en les tasques familiars, reproductives i de cura. En aquest sentit cal reforçar totes aquelles polítiques i mesures que suposin un reforç real de la corresponsabilitat entre homes i dones, a nivell familiar, però també públic i social.

5.4.2. Mapa de situació municipal

En aquest apartat farem un anàlisi exhaustiu de la participació de les dones i homes del municipi en el mercat laboral formal, així com els diferents usos del temps de la ciutadania de Montornès del Vallès, en especial amb aquells temps que ténen a veure amb les tasques domèstiques, familiars i de cura.

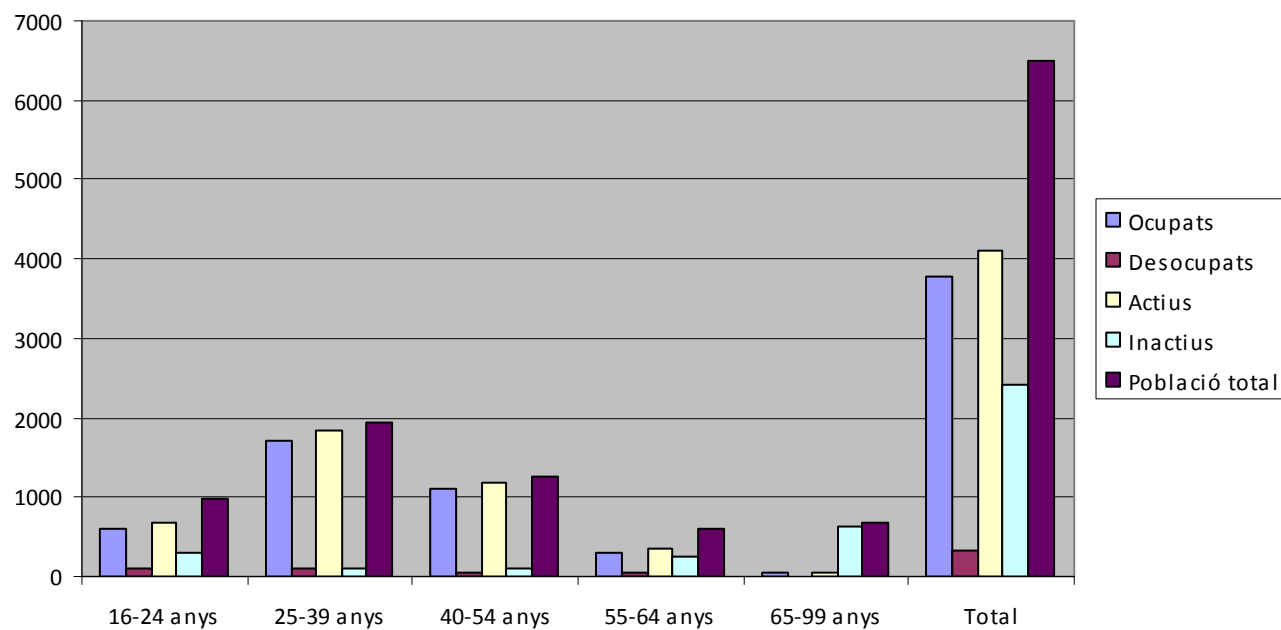
Mercat laboral: activitat, inactivitat i ocupació

Activitat segons edat i sexe (Homes)

Edats	16-24 anys	25-39 anys	40-54 anys	55-64 anys	65-99 anys	Total
Població de 16 anys i més	932	1.941	1.265	610	668	5.416
Ocupats	593	1.718	1.114	313	44	3.782
Busquen la primera	32	19	8	1	0	60
Desocupats amb ocupació	66	91	53	47	1	258
Total desocupats	98	110	61	48	1	318
Total actius	691	1.828	1.175	361	45	4.100
Servei militar	0	0	0	0	0	0
Jubilats o pensionistes	0	0	16	170	569	755

Incapacitats permanents	6	25	37	56	33	157
Escolars i estudiants	272	27	5	3	2	1.140
Feines de la llar	1	8	2	7	9	27
Altres situacions	24	53	30	13	10	329
Total inactius	303	113	90	249	623	2.408
Població total	994	1.941	1.265	610	668	6.508

Font: Idescat. Enquesta padronal 2001



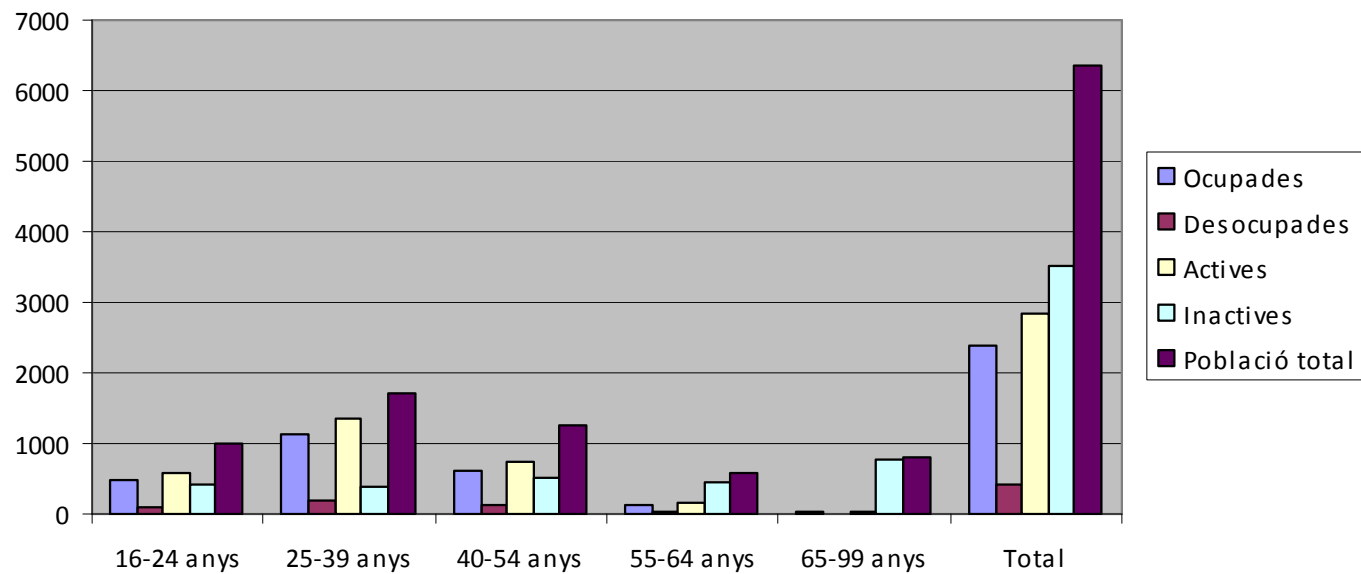
Font: Elaboració pròpia a partir de dades Idescat. Enquesta Padronal 2001.

La majoria d'homes actius es troben en la franja d'edat de 25 a 39 anys, de la mateixa manera és on trobem més ocupació. Els nivells de desocupació per al 2001 eren molt baixos.

Activitat segons edat i sexe (Dones)

Edats	16-24 anys	25-39 anys	40-54 anys	55-64 anys	65-99 anys	Total
Població de 16 anys i més	910	1.721	1.260	593	810	5.294
Ocupats	475	1.141	628	124	34	2.402
Busquen la primera ocupació	27	16	8	0	0	51
Desocupats amb ocupació anterior	65	186	106	24	1	382
Total desocupats	92	202	114	24	1	433
Total actius	567	1.343	742	148	35	2.835
Servei militar	0	0	0	0	0	0
Jubilats o pensionistes	0	2	24	95	535	656
Incapacitats permanents	0	10	36	33	16	95
Escolars i estudiants	369	53	30	15	11	1.274
Feines de la llar	29	279	397	278	186	1.169
Altres situacions	22	34	31	24	27	319
Total inactius	420	378	518	445	775	3.513
Població total	987	1.721	1.260	593	810	6.348

Font: Idescat. Enquesta padronal 2001.



Font: Elaboració pròpia a partir de dades Idescat. Enquesta Padronal 2001.

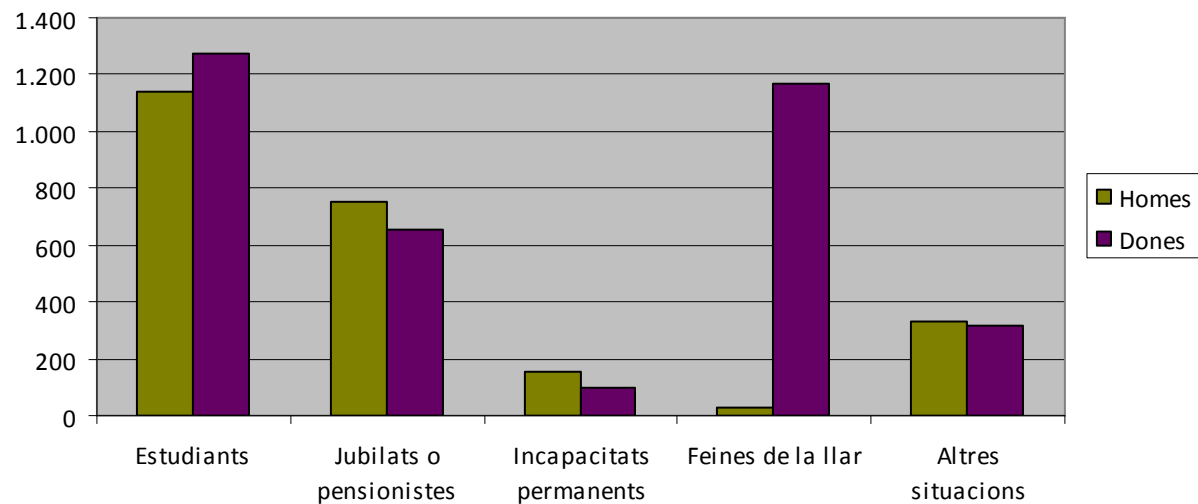
L'anàlisi de les taxes d'activitat de la població femenina i masculina de Montornès del Vallès ens mostra que existeix una diferència significativa entre homes i dones: en tots els grups d'edat el nombre d'homes actius es superior al de dones.

Per altra banda cal destacar que la franja d'edat amb més persones actives és la que va dels 25 als 54 anys, i entre homes i dones la diferència augmenta molt en la franja d'edat 40 a 54 anys, no tan en la franja anterior de 25 a 39 anys. Això pot tenir explicació en la sortida de moltes dones del mercat de treball en formar una família, tenir fills o bé tenir cura de persones grans.

Causas d'inactivitat per sexe

Causas	Homes	Dones
Estudiants	1.140	1.274
Jubilats o pensionistes	755	656
Incapacitats permanents	157	95
Feines de la llar	27	1169
Altres situacions	329	319
Total Inactius	2.408	3.513

Font: Elaboració pròpia a partir de les dades d' Idescat. Enquesta padronal 2001.



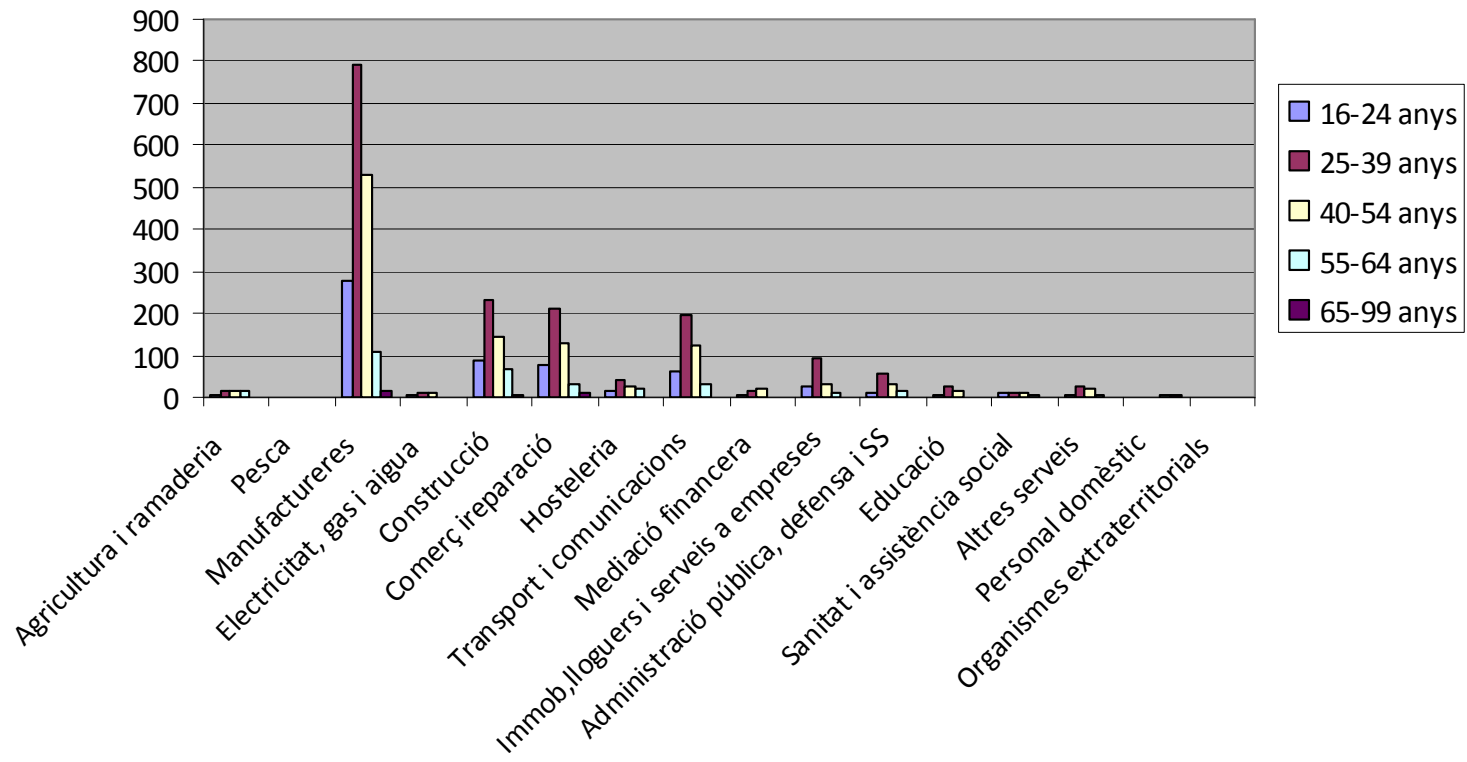
Font: Elaboració pròpia a partir de les dades d' Idescat. Enquesta padronal 2001.

Pel que fa a les causes d'inactivitat cal remarcar que la diferència més important la trobem en les tasques de la llar, on tan sols 27 homes inactius declaren fer tasques de la llar per 1.169 dones que si ho manifesten. A més, el nombre de no actives es major a les dones que als homes.

Població ocupada per sectors, edat i sexe (Homes)

Branca d'activitat	16-24 anys	25-39 anys	40-54 anys	55-64 anys	65-99 anys	Total
Agricultura i ramaderia	4	18	18	13	1	54
Pesca	0	1	0	0	0	1
Manufacturera	280	793	530	109	13	1.725
Electricitat, gas i aigua	4	8	8	0	0	20
Construcció	89	231	144	69	6	539
Comerç i reparació	79	209	130	29	9	456
Hosteleria	18	39	25	22	2	106
Transport i comunicacions	63	195	126	29	1	414
Mediació financera	3	13	20	1	2	39
Immobil·loguers i serveis a	25	95	32	10	1	163
Administració pública,	8	55	31	15	1	110
Educació	4	24	18	1	1	48
Sanitat i assistència social	10	12	9	5	2	38
Altres serveis	4	24	21	7	0	56
Personal domèstic	0	1	2	3	5	11
Organismes extraterritorials	0	0	0	0	0	0
TOTAL	591	1.718	1.114	313	44	3.780

Font: IDESCAT. Enquesta padronal 2001.

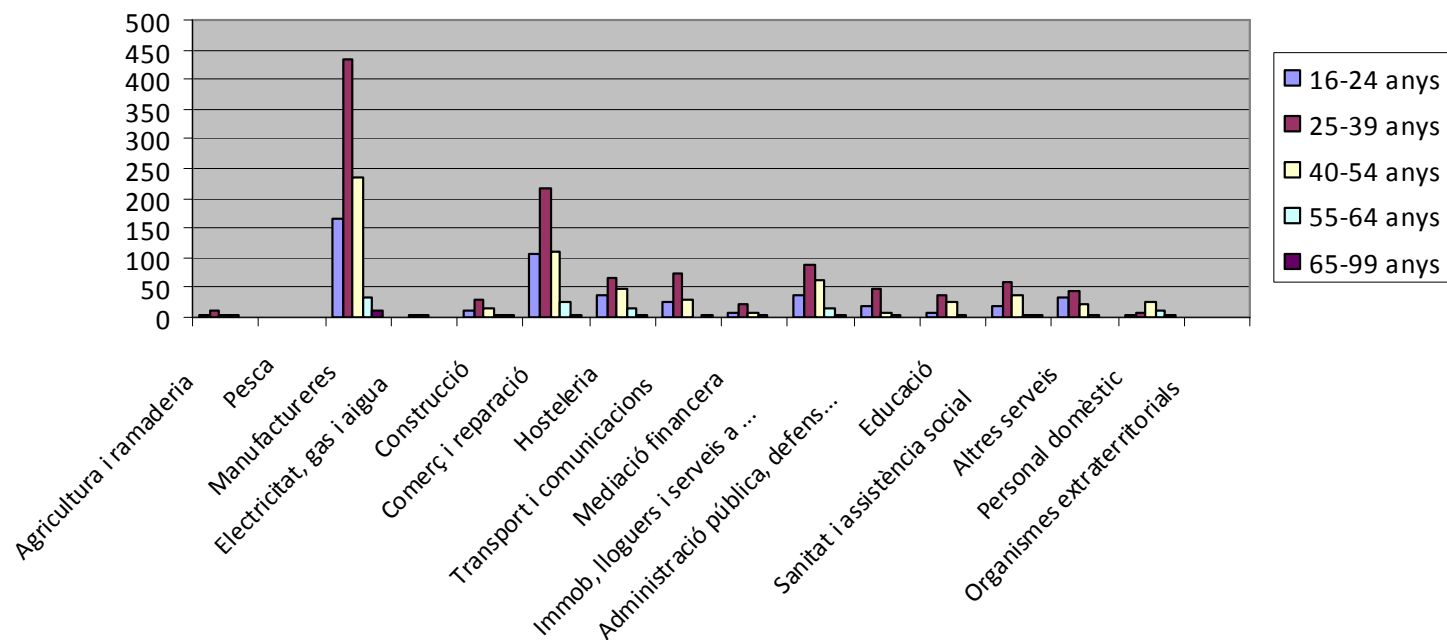


Font: Elaboració pròpia a partir de les dades Idescat. Enquesta padronal 2001.

Població ocupada per sectors, edat i sexe (Dones)

Branca d'activitat	16-24 anys	25-39 anys	40-54 anys	55-64 anys	65-99 anys	Total
Agricultura i ramaderia	2	10	3	5	1	21
Pesca	0	0	0	0	0	0
Manufactureres	165	434	234	33	12	878
Electricitat, gas i aigua	1	2	5	0	1	9
Construcció	12	30	13	4	2	61
Comerç i reparació	106	217	110	25	2	460
Hosteleria	37	67	48	16	2	170
Transport i comunicacions	27	74	30	1	3	135
Mediació financera	9	21	6	2	0	38
Immob, lloguers i serveis a	38	88	61	14	4	205
Administració pública, defensa	18	49	9	2	1	79
Educació	6	38	26	4	1	75
Sanitat i assistència social	17	60	36	3	3	119
Altres serveis	32	43	23	5	0	103
Personal domèstic	5	8	24	10	2	49
Organismes extraterritorials	0	0	0	0	0	0
TOTAL	475	1.141	628	124	34	2.402

Font: IDESCAT. Enquesta padronal 2001.



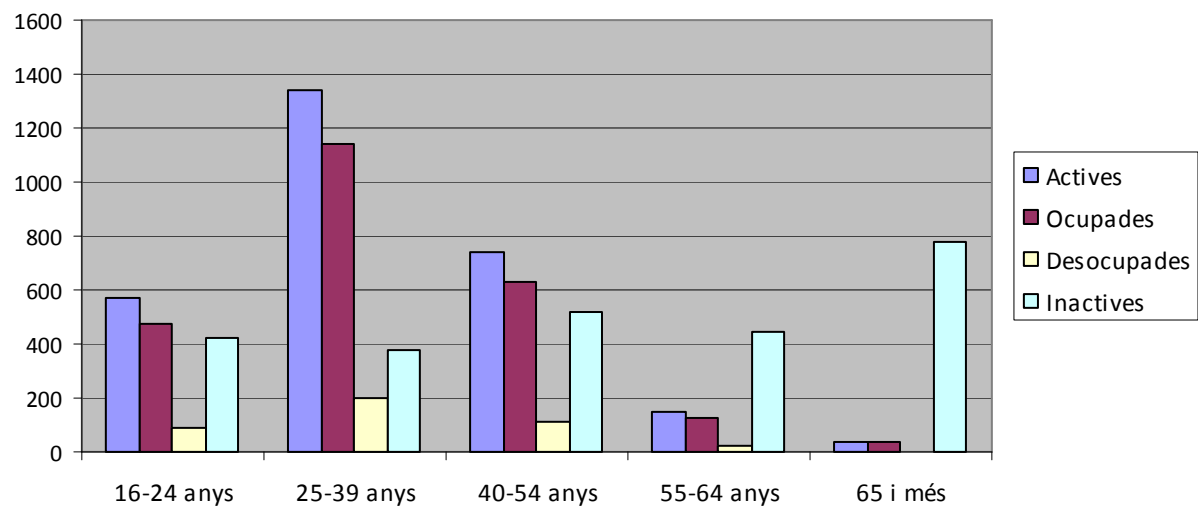
Font: Elaboració pròpia a partir de les dades Idescat. Enquesta padronal 2001.

Pel que fa als sectors on major presència ténen les dones i els homes ocupats cal destacar que els homes fonamentalment estàn presents en les indústries manufactureres, seguit, en menor mesura per la construcció. Les dones es situen fonamentalment també en indústries manufactureres tot i que en menor nombre que els homes, i en el comerç, és a dir, en el sector serveis. També es major la presència de les dones en l'àmbit sanitari i d'assistència.

Població femenina en relació amb l'activitat i l'edat

Edat	Total actives	Ocupades	Total desocupades	Total inactives	Població total
16-24 anys	567	475	92	420	987
25-39 anys	1343	1141	202	378	1721
40-54 anys	742	628	114	518	1260
55-64 anys	148	124	24	445	593
65 i més	35	34	1	775	810
Total	2835	2402	433	3513	6348

Font: Elaboració pròpia a partir de les dades d'IDESCAT. Enquesta padronal 2001.

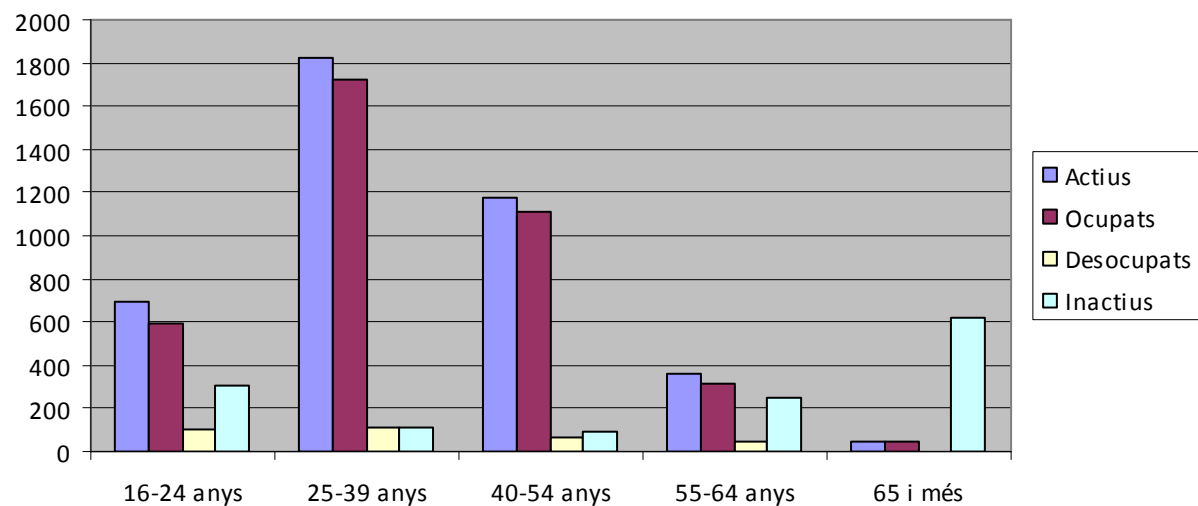


Font: Elaboració pròpia a partir de dades Idescat. Enquesta padronal 2001.

Població masculina en relació amb l'activitat i l'edat

Edat	Total actius	Ocupats	Total desocupats	Total inactius	Població total
16-24 anys	691	593	98	303	994
25-39 anys	1828	1718	110	113	1941
40-54 anys	1175	1114	61	90	1265
55-64 anys	361	313	48	249	610
65 i més	45	44	1	623	668
Total	4100	3782	318	2408	6508

Font: Elaboració pròpia a partir de les dades d'IDESCAT. Enquesta padronal 2001.

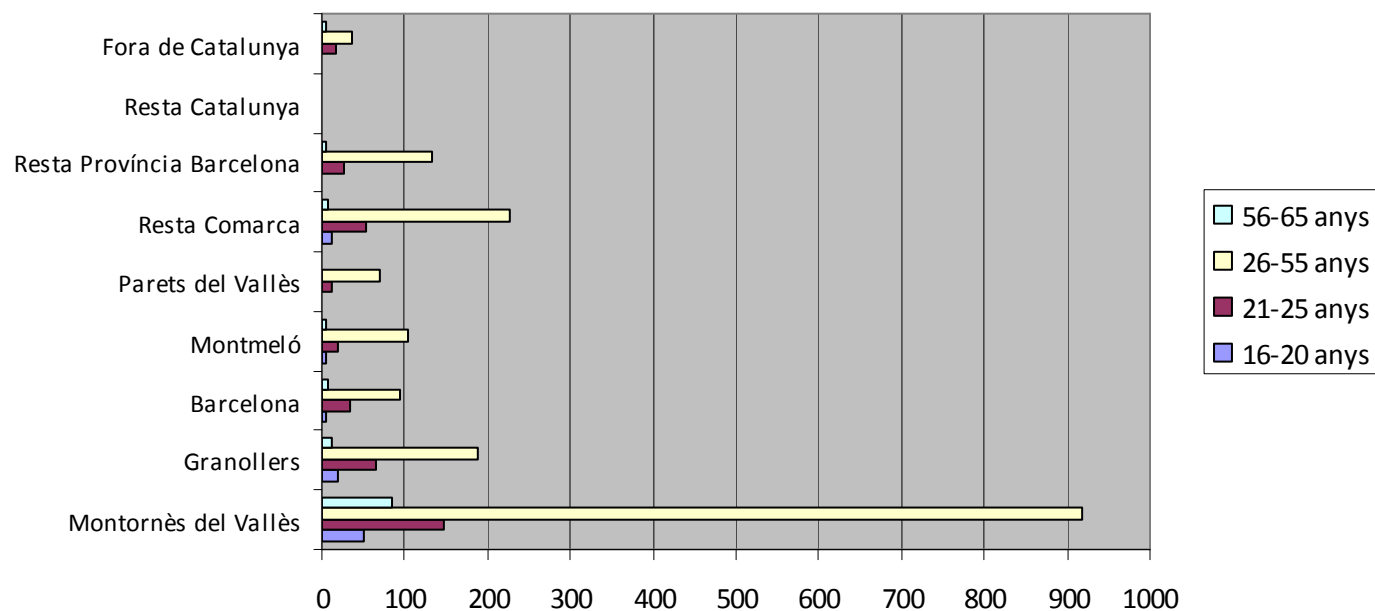


Font: Elaboració pròpia a partir de les dades d'IDESCAT. Enquesta padronal 2001.

Els gràfics ens mostren que hi ha més homes actius i ocupats que no pas dones actives i ocupades. La franja de major ocupació és la que va dels 25 als 39 anys. Pel que fa a les dones destaca les xifres de inactivitat, en molts casos degut al propi cicle vital de les dones, moltes en ser mares o bé formar una parella deixen, prematurament, el mercat laboral. Destaca, en aquest punt, la xifra d'inactivitat de les dones de 40 a 54 anys.

Mobilitat de la població per ocupació

Pel que fa a la mobilitat de la població per ocupació, en concret de les dones es pot observar que la majoria de dones de Montornès del Vallès treballen al mateix municipi. Això es pot relacionar amb les responsabilitats familiars i de cura, ja que són habitualment les dones les que assumeixen aquestes responsabilitats, sobretot pel que fa a la cura dels fills i filles en edats escolars i que, per tan, prioritzen trobar feina a prop del domicili per poder compaginar la feina amb els horaris escolars i no invertir temps en desplaçaments.

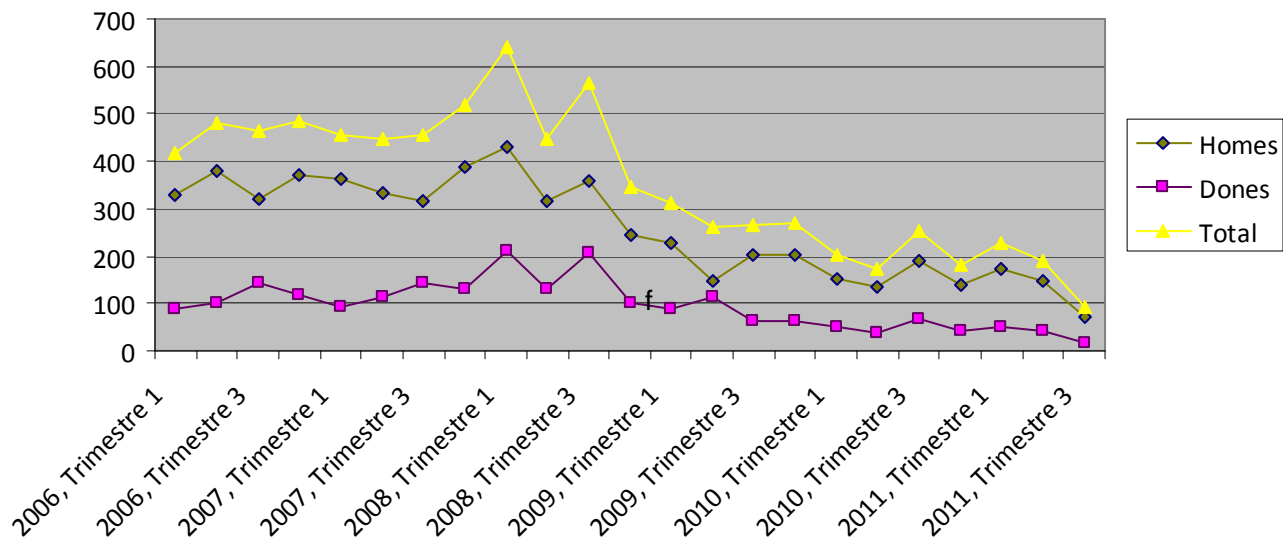


Font: Elaboració pròpia a partir de les dades d'Hermes, 2001.

Municipi destí	16-20 anys	21-25 anys	26-55 anys	56-65 anys	Total
Montornès del Vallès	50	147	917	84	1.198
Granollers	19	66	188	11	284
Barcelona	5	33	93	7	138
Montmeló	5	19	104	5	133
Parets del Vallès	1	13	70	0	84
Resta Comarca	13	52	228	7	300
Resta Província Barcelona	3	27	133	4	167
Resta Catalunya	1	2	0	0	3
Fora de Catalunya	3	16	36	6	61
TOTAL	100	375	1.769	124	2.368

Font: Elaboració pròpia a partir de les dades d'Hermes, 2001.

Contractació registrada de persones amb nacionalitat estrangera (període 2006-2011)



Font: Elaboració pròpia a partir de dades del Departament de Treball 2006-2011.

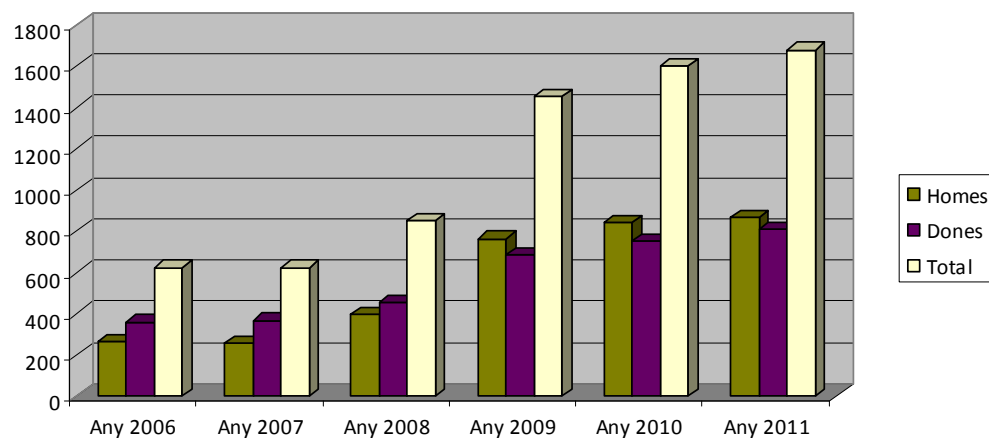
Període	Homes	Dones	Total
2006, Trimestre 1	329	90	419
2006, Trimestre 2	378	101	479
2006, Trimestre 3	320	142	462
2006, Trimestre 4	370	117	487
2007, Trimestre 1	361	93	454
2007, Trimestre 2	333	112	445
2007, Trimestre 3	315	142	457
2007, Trimestre 4	388	129	517
2008, Trimestre 1	431	212	643
2008, Trimestre 2	317	129	446
2008, Trimestre 3	357	207	564
2008, Trimestre 4	244	102	346
2009, Trimestre 1	227	87	314
2009, Trimestre 2	146	115	261
2009, Trimestre 3	202	64	266
2009, Trimestre 4	204	64	268
2010, Trimestre 1	150	51	201
2010, Trimestre 2	135	39	174
2010, Trimestre 3	189	66	255
2010, Trimestre 4	140	43	183
2011, Trimestre 1	175	51	226
2011, Trimestre 2	148	43	191
2011, Trimestre 3	73	18	91

Font: Departament de Treball 2006-2011.

Observem que la tendència pel que fa a la contractació de persones estrangeres, tan d' homes com de dones, ha anat disminuint progressivament des del primer trimestre de 2006. Tot i això la taxa de contractació femenina es força més baixa que no pas la dels homes, i aquesta es la tendència que es manifesta des del 2006. Durant el primer trimestre del 2011 s'observa una lleugera millora de la contractació però aquesta tendència a canviat cap a la baixa en el segon i tercer trimestre, produïda probablement per la greu recessió econòmica que pateix el país.

Atur

Evolució de la taxa d'atur registrat per sexe (2006-2011)



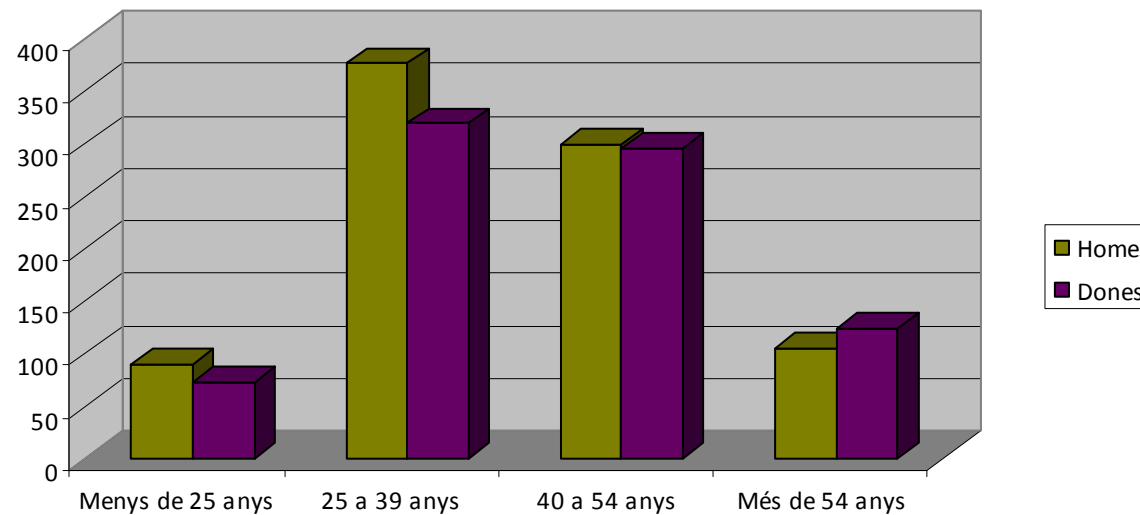
Font: Elaboració pròpia. Departament de Treball 2006-2011.

Període	Homes	Dones	Total
Any 2006	264	359	623
Any 2007	256	368	624
Any 2008	397	456	852
Any 2009	765	687	1.452
Any 2010	844	754	1.598
Any 2011	870	810	1.680

Font: Elaboració pròpia. Departament de Treball 2006-2011.

Pel que fa a l'evolució de la taxa d'atur observem com ha anat augmentant progressivament des de l'any 2006 cap a l'actualitat. Pel que fa a la diferència entre homes i dones, fins a l'any 2008 era major l'atur registrat en dones que no pas en homes. A partir de l'any 2009 aquesta relació es torna inversa ja que des d'aquest moment fins al present és major l'atur masculí al femení. Aquest fet probablement és pot explicar per la greu crisi econòmica que ha patit el país i pel fet de que un dels sectors més castigats ha estat el de la construcció que, tradicionalment, ha estat una feina eminentment masculina.

Taxa d'atur per edats i sexe 2011



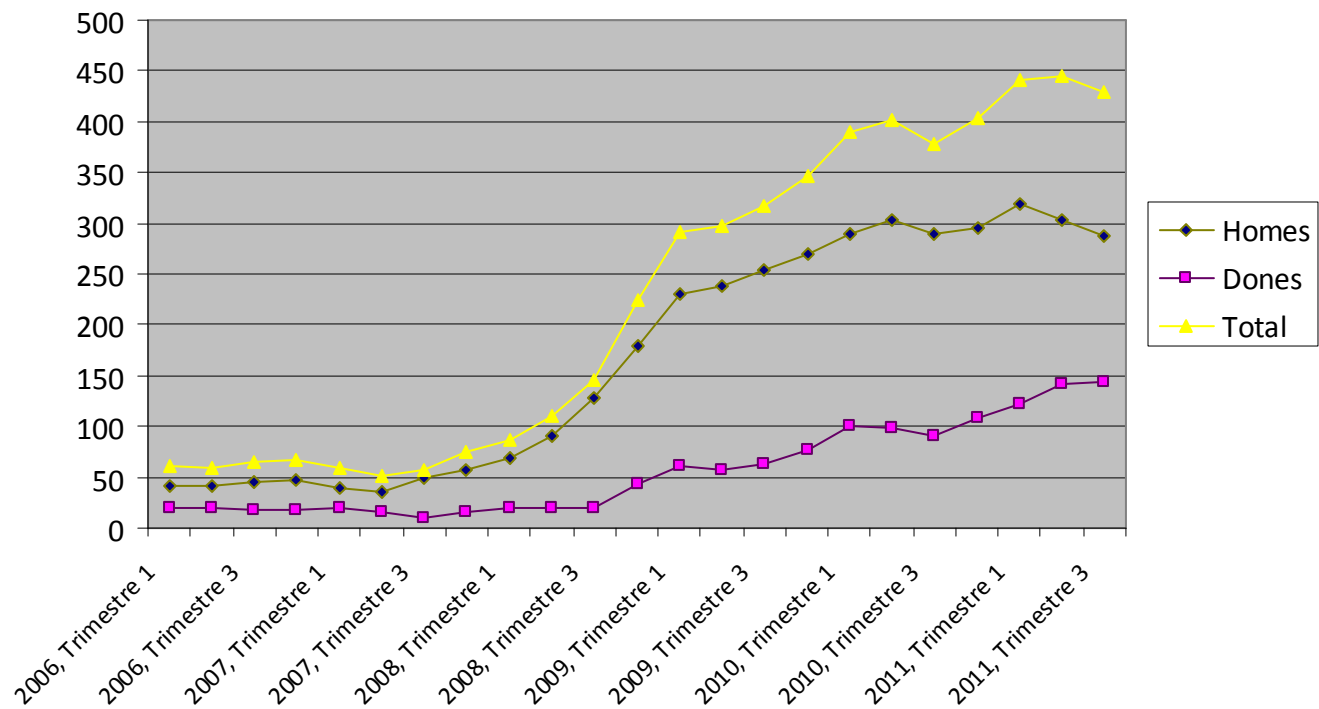
Font: Elaboració pròpia a partir de dades del Departament de Treball de la GENCAT, 2011.

Edat	Homes	Dones	Total
Menys de 25 anys	90	72	164
25 a 39 anys	376	319	695
40 a 54 anys	299	295	594
Més de 54 anys	105	124	229
Total	870	810	1680

Font: Departament de Treball de la GENCAT 2011.

Pel que fa a l'atur registrat per edats i sexe al 2011 observem com l'atur masculí segueix sent major que el femení excepte pel grup d'edat de més de 54 anys. Segons les dades del Departament de Treball hi han 1.680 persones a l'atur i la diferència entre homes i dones és petita. L'atur afecta majoritàriament al grup d'edat de 25 a 39 anys, tan per dones com per a homes.

Evolució de l'atur registrat de la població estrangera per sexe (període 2006-2011)



Font: Elaboració pròpia a partir de dades del Departament de Treball de la GENCAT, 2006-2011.

Període	Homes	Dones	Total
2006, Trimestre 1	42	20	62
2006, Trimestre 2	41	19	60
2006, Trimestre 3	46	18	64
2006, Trimestre 4	48	18	66
2007, Trimestre 1	40	20	60
2007, Trimestre 2	35	16	51
2007, Trimestre 3	49	9	58
2007, Trimestre 4	57	16	74
2008, Trimestre 1	68	19	87
2008, Trimestre 2	91	20	111
2008, Trimestre 3	127	19	146
2008, Trimestre 4	180	44	224
2009, Trimestre 1	230	61	292
2009, Trimestre 2	238	58	297
2009, Trimestre 3	254	63	317
2009, Trimestre 4	269	77	346
2010, Trimestre 1	290	100	389
2010, Trimestre 2	303	98	401
2010, Trimestre 3	289	90	378
2010, Trimestre 4	296	109	404
2011, Trimestre 1	319	122	440
2011, Trimestre 2	303	141	444
2011, Trimestre 3	287	143	430

Font: Departament de Treball de la GENCAT, 2006-2011.

Ocupació i atur

La mitjana anual d'atur registrat a Montornès durant el 2009 dels joves d'entre 16 i 29 anys ha estat d'un 342,1, sempre una mica superior en el cas dels nois. Les taxes més elevades es concentren en els joves entre 25 i 39 anys, també amb una predominança en el cas dels nois.

Els sectors que han acumulat més índex d'atur han estat la construcció i els serveis, especialment entre 2007 i 2009.

A la següent taula veiem quina era la població activa local estimada al 2008:

	Homes	Dones	Total
Montornès del Vallès	4.889	3.530	8.419
Vallès Oriental	119.481	91.891	211.372

Font: Ajuntament de Montornès del Vallès, 2011

Segons l'*Informe anual de contractació al Vallès Oriental*, l'any 2009 es van fer 89.073 contractes nous, un 28,64% menys que al 2007. D'aquests, només el 12,82% han estat indefinits, respecte al 13,61% de Catalunya; al Baix Vallès el percentatge és d'un 10,96%, el més baix de tota la comarca. Els contractes a persones estrangeres han suposat el 21,51% a la comarca.

Pel que fa a la durada dels contractes, veiem que el 31,7% són de menys d'un mes i el 33,19% indeterminats. Comparant-ho amb la RMB trobem percentatges més elevats, un 33,31% i un 41,49%, respectivament. Si fem més petit el zoom, a la regió del Baix Vallès els de menys d'1 mes suposen el 34,46% i els de durada indeterminada un 35,09%. Les ETT han formalitzat el 29,31% dels contractes de la comarca, el 39,44% corresponents a la regió del Baix Vallès. El 58,5% dels contractes temporals tenen una durada inferior a un mes i la gran majoria s'han fet a persones entre 30 i 45 anys.

L'evolució interanual 2008-2009 de la contractació a Montornès és d'un 27,77% menys, per davant de Montmeló (-44,81%), Santa M^a de Martorelles (-42,86%) i Parets (-30,19%). En conjunt al Baix Vallès és d'un 29,54%, lleugerament superior a la de la comarca amb un 28,64%.

Segons *l'Informe anual sobre l'atur al Vallès Oriental*, el 2009 es registra una taxa d'atur d'un 14,29% a la comarca, que correspon a 30.199 persones, de les quals, el 10% son menors de 25 anys. La regió del Baix Vallès s'emporta la taxa més alta amb un 15,73%. A Montornès del Vallès la taxa d'atur ha estat del 17,24%, la més alta de la regió juntament amb La Llagosta (17,22%).

L'evolució interanual 2008-2009 de l'atur al Vallès Oriental és d'un 62,35%, molt per sobre de la regió metropolitana de Barcelona amb un 51,80%. Per regions, encapçala MT Granollers amb un 64,42%, seguida del Baix Vallès amb un 59,66% i del Baix Montseny amb un 58,32%.

El 17,57% d'aturats al Vallès Oriental són persones estrangeres; la zona del Baix Vallès té la taxa més alta amb un 18,51%. El percentatge a la Regió Metropolitana puja a 18,55% i al global de Catalunya arriba al 21%. Com ja hem dit, la contractació estrangera a la comarca ha estat del 21,51%, per sota de la regió metropolitana, amb un 26,26% i molt allunyada de la de Catalunya d'un 40,46%.

A continuació veiem l'atur registrat per àmbits territorials (2009):

	Total	Homes	Dones	Estrangers			
				Total	% respecte als aturats	Homes	Dones
Baix Montseny	2.329	51%	48%	375	16,1%	74,9%	25,1%
Baix Vallès	10.493	50,3%	49,7%	1.492	14,2%	72,2%	27,8%
MT Granollers	16.988	50,4%	49,6%	2.940	17,3%	70,2%	29,8%
Vallès Oriental	30.189	50,5%	49,5%	5.305	17,6%	71,3%	28,7%
RMB	347.038	52%	48%	64.365	18,5%	68,2%	31,9%
Catalunya	511.609	53%	47%	106.972	21%	69%	31%

Font: Ajuntament de Montornès del Vallès, 2011

S'ha de tenir en compte que dintre del col·lectiu de persones estrangeres, entre el 66% i el 69% dels contractes de la comarca estan fets a homes; a la RMB i Catalunya el percentatge disminueix.

Pel que fa a l'evolució de l'atur registrat entre persones amb nacionalitat estrangera s'observa un augment molt important a partir del primer trimestre de 2009, tan per homes com per a dones. Tot i això l'atur de les dones és menor al dels homes, això pot venir explicat perquè són més homes que no pas les dones els que treballen al mercat laboral formal, i degut a que dos dels sectors on més s'ha notat l'efecte de la crisi econòmica han estat el sector de la construcció i el de serveis, sectors on la presència d'homes i dones estrangers és molt important.

Recursos i polítiques municipals en l'àmbit econòmic i d'ocupació

Les polítiques municipals dirigides a la promoció i la inserció laboral de la població s'ordenen i és gestionen des de la Regidoria de Promoció Econòmica. La Regidoria presenta una sèrie de recursos i programes en matèria de foment de l'ocupació com són:

- La Borsa de Treball: a la borsa de treball s'ofereixen serveis tan pels ciutadans (com a demandants de feina) com per a les empreses (com a ofertants de feina). A les persones que cerquen feina se'ls ofereix una atenció i servei personalitzat en el procés d'inserció laboral. Per a les empreses s'ofereix una preselecció de candidats i candidates per als llocs de treball que volen ocupar.

- Club de Feina: aquest servei està dirigit a persones inscrites a la borsa de treball on se'ls ofereix assessorament i orientació individual en la recerca de feina, informació sobre les ofertes del mercat de treball, formació ocupacional i reglada, acompanyament, possibilitat de connexió a Internet, confecció i assessorament pel que fa a l'elaboració del currículum vitae i cartes de presentació.

- Taller Prelaboral per a Dones en situació de Risc: és un projecte encara per iniciar però l'objectiu és facilitar l'accés al mercat laboral a les dones en situació de risc a partir de l'assessorament i l'orientació personalitzada degut a la manca, en molts casos d'experiència laboral i les dificultats socioeconòmiques.

Usos del Temps i corresponsabilitat en les tasques de cura i de manteniment de la llar

No es té un coneixement exhaustiu, ja que no existeixen dades sistematitzades, dels usos del temps que fan les persones que viuen al municipi. No existeix coneixement, per tan, del temps que les dones i els homes inverteixen en tasques domèstiques i de cura, ni tampoc, del temps que disposen per dedicar-se a si mateixes i mateixos, ja sigui per oci, formació, etc. És probable, però, tot observant les dades d'activitat, ocupació i atur, que les dones de Montornès del Vallès, com passa generalment a tota Catalunya i Espanya, siguin les principals responsables de les tasques domèstiques, de cura i d'organització familiar, independentment de la seva composició.

Molta de la literatura especialitzada ens mostra que, generalment, les dones són les que major part del temps dediquen al treball reproductiu, és a dir, tasques domèstiques, de cura d'infants i persones grans o dependents que conviuen en el mateix nucli familiar a la llar.

És necessari en aquest punt donar una empenta important a les polítiques de corresponsabilitat, és a dir, que tan homes com dones assumeixin per igual la responsabilitat derivada de les tasques domèstiques i de cura, i que ambdós, sens perjudici de cap part, dediquin el mateix temps de la seva jornada.

Resultats del Taller Participatiu per a la Ciutadania

Els temps de dones i homes continuen manifestant desigualtats, tot i que s'ha millorat en els darrers anys. Les dones continuen mantenint una doble presència, al mercat laboral convencional i a les tasques de la llar i cura. En aquest sentit al taller participatiu s'ha manifestat la necessitat d'establir nous horaris a les activitats municipals i habilitar espais de canguratge per a facilitar la participació d'homes i dones. De la mateixa manera els tallers d'intercanvi de rols amb joves per fomentar un canvi en els usos i les valoracions dels temps d'homes i dones. Una de les idees que han estat més destacades és la possibilitat de crear un banc de temps per fomentar un intercanvi de temps entre persones, incloent persones grans que millori la seva percepció psíquica com a persones útils. Cal treballar per evitar la segregació del treball en la borsa de treball municipal evitant d'aquesta manera que les feines estiguin masculinitzades o feminitzades.

5.4.3 Pla d'Igualtat de Gènere

LÍNIA ESTRATÈGICA IV: Promoure canvis en el repartiment de treballs i usos del temps						
OBJECTIUS						
Promoure la corresponsabilitat entre homes i dones en les tasques de la llar i reproductives (de cura d'infants i persones dependents).						
Lluitar per evitar la segregació horitzantal i vertical al mercat de treball de Montornès del Vallès.						
Promoure i potenciar la conciliació de la vida personal, laboral i familiar; per tal de facilitar l'accés i el manteniment de les dones al món laboral sens discriminacions.						
ACCIONS	ÀREES IMPLICADES	TEMPORALITZACIÓ		PRESSUPOST		
		ANY D'INICI	DURADA (PUNTUAL/CONTÍNUA)	- 5.000	5.000- 10.000	+ 10.000
Potenciar la presència de Plans d'Igualtat a les Empreses del municipi	Regidoria de Polítiques d'Igualtat/Promoció Econòmica	2012-2015	Contínua			

Elaborar un estudi sobre les empreses del municipi que ja tenen Pla d'Igualtat i considerar la viabilitat d'incorporar-lo en d'altres	Regidoria de Polítiques d'Igualtat/Promoció Econòmica	2012-2015	Puntual			
Crear un espai de canguratge i cura dels infants per promoure la participació de dones i homes a les activitats municipals	Regidoria de Polítiques d'Igualtat/Urbanisme/Participació Ciutadana	2012-2015	Puntual			
Activitats lúdiques d'intercanvi de rols per nens i nenes, i joves	Regidoria Polítiques d'Igualtat/Participació Ciutadana/Cultura	2012-2015	Puntual			
Creació d'un Banc del Temps: intercanvi de temps de voluntaris que incentivi la participació ciutadana.	Regidoria Polítiques d'Igualtat/Participació Ciutadana/Cultura/Gent gran	2012-2015	Contínua			
Tallers familiars per a promoure la corresponsabilitat de tasques	Regidoria Polítiques d'Igualtat/Participació Ciutadana/Cultura	2012-2015	Puntual			
Cursos per a homes i dones per evitar la segregació en feines masculinitzades i feminitzades (cursos electricitat, de tasques de la llar, etc.)	Regidoria Polítiques d'Igualtat/Promoció econòmica	2012-2015	Contínua			
Creació d'un Observatori d'Igualtat de Gènere en el mercat de treball i teixit empresarial de Montornès del Vallès	Regidoria Polítiques d'Igualtat/Promoció econ.	2012-2015 2012-2015	Puntual			

Formació a les empreses sobre la Llei d'Igualtat i les mesures establertes legalment per garantir la corresponsabilitat	Regidoria Polítiques d'Igualtat/Promoció econòmica		Contínua		
Estudi sobre la necessitat d'incloure recursos per a garantir el respir familiar per a cuidadors/res de persones dependents	Regidoria Polítiques d'Igualtat/Benestar Social/Gent gran	2012-2015	Puntual		
Fomentar l'emancipació de les dones afavorint la nova cojuntura econòmica	Regidoria Polítiques d'Igualtat/Benestar Social/Promoció econòmica	2012-2015	Contínua		

5.5.1. Marc Conceptual

La formació i l'educació són fonamentals pel correcte desenvolupament de les societats. Fonamentalment, constitueixen el sistema de transmissió dels valors socials i culturals que configuren els comportaments, els rols i les accions socials. En el sistema predominant actual, el patriarcat, la societat té reservats rols i conductes desiguals per a homes i dones que perpetuen les discriminacions i la subordinació de la dona a l'home.

En un moment de canvis i transformacions, com és el present, l'educació adquireix una importància vital. Per això és fonamental comptar amb noves eines, metodologies i recursos que permetin fer front a les noves necessitats educatives de la ciutadania, per tal de que es pugui assolir de forma adequada aquesta responsabilitat compartida sobre la base de la igualtat entre home i dona i les diferents maneres de fer i de viure, és a dir, la diversitat.

Des de principis dels anys noranta la legislació educativa amb la LOGSE (Ley Orgánica de Ordenación General del Sistema Educativo) s'afirmava que s'havia d'evitar la discriminació per raó de sexe i, d'aquesta manera, oferir una educació igualitària. Tot i això, aquesta, continua sent una tasca pendent a les escoles. És continua fent ús habitual d'estereotips i prejudicis fonamentats en el sistema tradicional patriarcal de valors i normes. Tot això ens allunya molt encara de la igualtat. És aquí on s'ha de fer una menció especial del terme coeducació, és a dir, una educació fonamentada en la diversitat i els valors de les persones, en l'acceptació de tots els subjectes com a subjectes de ple dret i que permeti una transformació profunda i total dels valors culturals i socials per a que tothom pugui viure en una societat més democràtica i justa.

Aquest model encara no està estès ni plenament acceptat pel conjunt de la societat, ja que el model pedagògic dominant i el model d'organització escolar mantenen encara un caràcter androcèntric, que considera que la igualtat ja ha quedat plenament assolida amb l'educació mixta i l'accés de les dones a l'educació superior univèrsitària, inclús en carreres històricament masculinitzades.

Cal, per tan, com a nou repte fonamental del s. XXI aconseguir un nou model escolar que incorpori totes les necessitats i les noves realitats socials. Des de la coeducació es valora l'experiència i l'aportació social i cultural d'homes i dones, es reconeix i respecta la diferència i elimina estereotips, actituds i aptituds per tal de construir una societat sense jerarquies socials i culturals entre homes i dones.

La formació és un element fonamental per la consecució de valors socials i culturals idonis pel creixement integral de les persones; capacita a homes i dones, i els ofereix majors possibilitats d'elecció tan laborals, personals, etc. així com possibilitats de canvi i transformació.

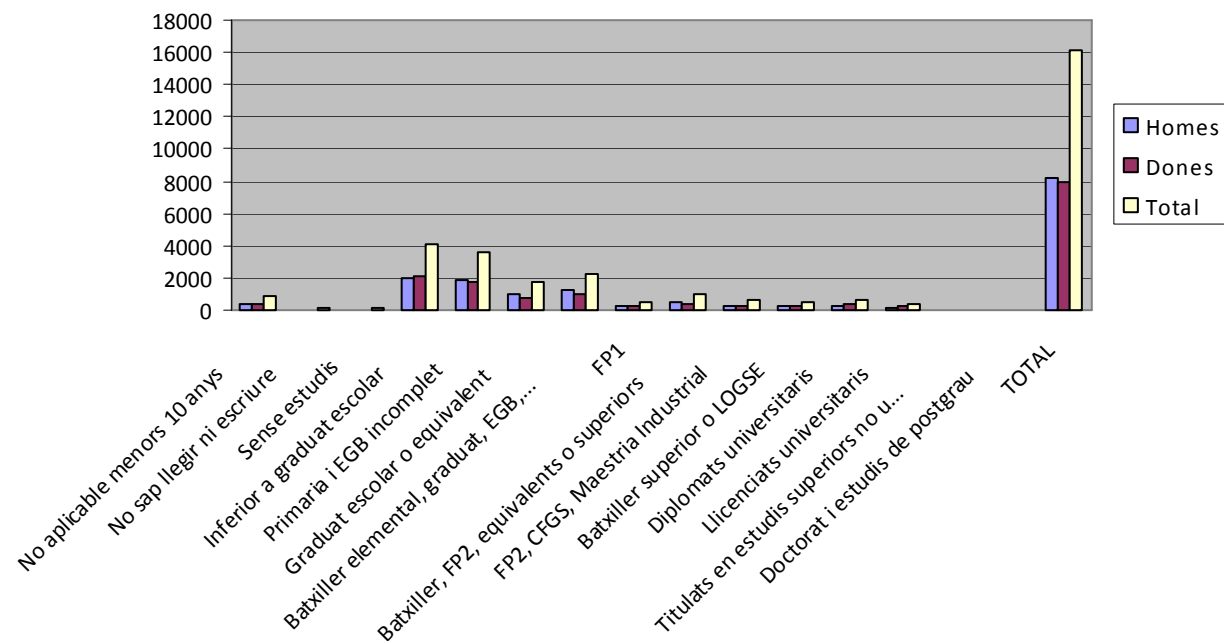
Les dones han de participar en la cultura i aquest ha de ser un element primordial per visibilitzar les seves aportacions i creacions. Cal modificar el rol de les dones en la cultura, i passar d'un rol passiu i de consum a un rol actiu i creador. La presència de les dones enriqueix i diversifica la cultura amb la incorporació de noves idees i sensibilitats. En el present, és igualment necessari universalitzar l'accés i l'ús estratègic de les noves tecnologies de la informació i la comunicació per part de les dones, per poder ser part essencial de la transformació i la nova construcció social.

5.5.2 Descripció de la situació al municipi

Nivell d'instrucció de la població segons sexe

Nivell d'estudis	Homes	Dones	Total
No aplicable menors 10 anys	398	411	809
No sap llegir ni escriure	30	35	65
Sense estudis	38	28	66
Inferior a graduat escolar	1982	2059	4041
Primaria i EGB incomplet	1828	1744	3572
Graduat escolar o equivalent	969	738	1707
Batxiller elemental, graduat, EGB, primaria	1277	1018	2295
FP1	248	252	500
Batxiller, FP2, equivalents o superiors	536	429	965
FP2, CFGS, Maestria Industrial	271	298	569
Batxiller superior o LOGSE	247	308	555
Diplomats universitaris	236	344	580
Llicenciats universitaris	185	225	410
Titulats en estudis superiors no universitaris	2	2	4
Doctorat i estudis de postgrau	5	10	15
TOTAL	8252	7901	16153

Font: Ajuntament de Montornès del Vallès, 2011.



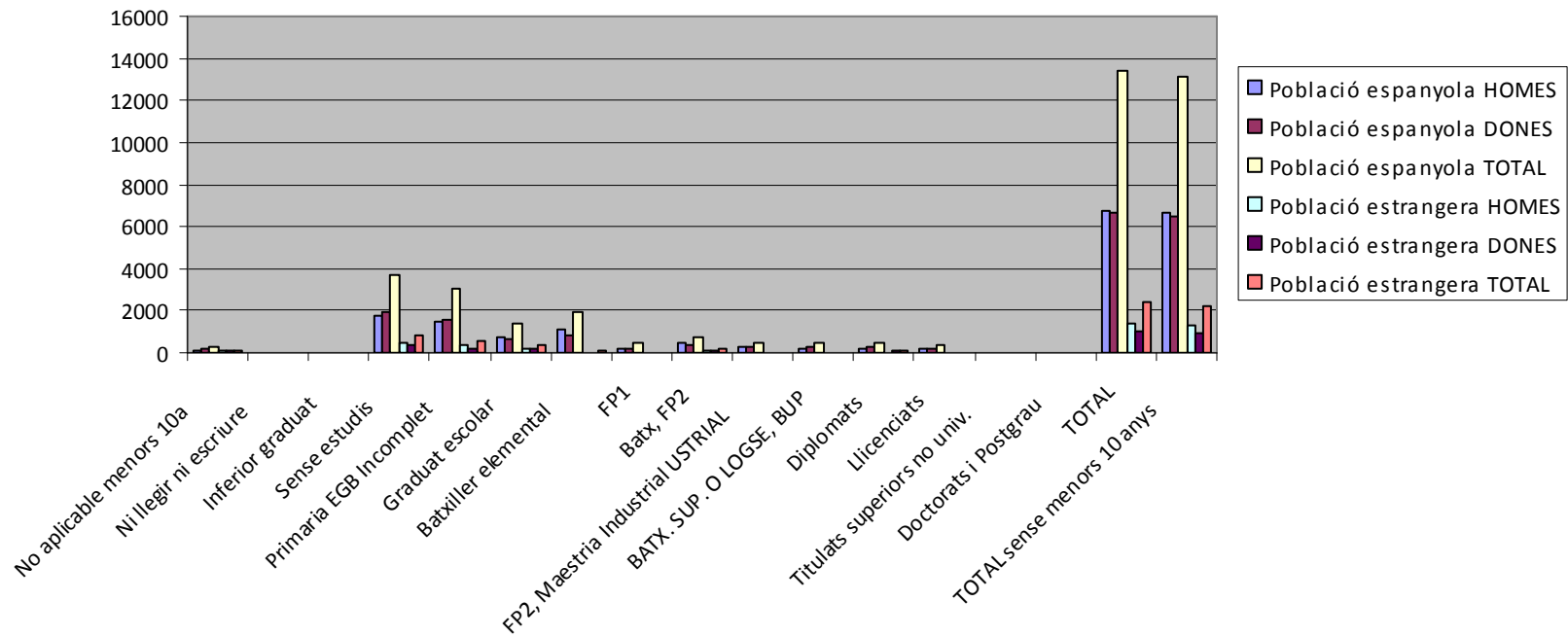
Font: Elaboració pròpia a partir de dades de l'Ajuntament de Montornès, 2011.

Les dades ens mostren que la majoria de població de Montornès té una nviell d'instrucció elemental i de grau mitjà. La gran majoria no han accedit a nivells d'instrucció superiors. Pel que fa a la tendència entre homes i dones s'observa que en nivell d'instrucció inferiors la xifra d'homes és major a la de dones, tendència que varia en nivell d'instrucció superiors, on hi ha més presència de dones que no pas d'homes.

Nivell d'instrucció de la població segons sexe i procedència

	Població Montornès			Població espanyola			Població estrangera		
	HOMES	DONES	TOTAL	HOMES	DONES	TOTAL	HOMES	DONES	TOTAL
No aplicable menors 10a	185	207	392	130	145	275	55	62	117
Ni llegir ni escriure	17	14	31	8	13	21	9	1	10
Inferior graduat	19	17	36	6	5	11	13	12	25
Sense estudis	2216	2253	4469	1753	1902	3655	463	351	814
Primaria EGB Incomplet	1881	1776	3657	1510	1568	3078	371	208	579
Graduat escolar	1000	771	1771	771	609	1380	229	162	391
Batxiller elemental	1150	881	2031	1121	849	1970	29	32	61
FP1	221	220	441	213	218	431	8	2	10
Batx, FP2	549	434	983	442	329	771	107	105	212
FP2, Maestria Industrial	253	269	522	247	258	505	6	11	17
BATX. SUP. O LOGSE,	228	291	519	219	281	500	9	10	19
Diplomats	243	339	582	197	279	476	46	60	106
Llicenciats	156	197	353	145	191	336	11	6	17
Titulats superiors no	0	1	1	0	1	1	0	0	0
Doctorats i Postgrau	5	10	15	4	10	14	1	0	1
TOTAL	8123	7680	15803	6766	6658	13424	1357	1022	2379
TOTAL sense menors 10	7938	7473	15411	6636	6513	13149	1302	960	2262

Font: Ajuntament de Montornès del Vallès, 2011.



Font: Elaboració pròpia a partir de dades de l'Ajuntament de Montornès, 2011.

Segons dades del padró municipal, l'any 2009 Montornès compta amb un 53,2% d'habitants que no tenen uns estudis primaris mínims; d'aquests el 0,38% no saben llegir ni escriure. D'altra banda, Montornès té un 6,17% d'habitants amb estudis superiors; en aquest cas, el 57,51% són dones.

Observant el nivell d'instrucció dins del grup de població espanyola, les dades són molt semblants a les generals. El 51,44% no té uns estudis primaris, amb un 0,31% de persones que no saben llegir ni escriure, que suposem pot correlacionar amb la població més vella del municipi. El 6,28% tenen estudis superiors, on les dones representen el 58,16%.

En el nivell d'instrucció del grup de població estrangera trobem que no té uns estudis primaris el 63,12%, on el 59,94% són homes; en canvi, el 5,48% tenen una formació superior amb un 53,22% de dones. Tot i que dins de la població estrangera el percentatge d'homes és 14 punts superior al de les dones, veiem que les dones tenen un nivell d'instrucció millor que els homes.

Dins del col·lectiu de població immigrada tenim més variabilitat; les dades sempre fan referència a comparacions dintre del mateix grup de població.

En el cas de Romania trobem que l'índex de persones sense estudis primaris es redueix al 30,6% i el d'estudis superiors al 5,10%, però destaquen les formacions de caràcter tècnic amb un 26,3%. En el cas de Polònia crida l'atenció com aquest índex de persones amb formació tècnica puja fins al 40%.

La població de Gàmbia és majoritàriament masculina (82,39%) i destaca pel seu baix nivell de formació, doncs gairebé el 92% no tenen uns estudis primaris; Mali estaria en una situació molt semblant, amb un 80% d'homes i un 87,9% sense estudis primaris. Marroc i Senegal comparteixen aquest perfil, amb un 77,55% i un 72,22% de població sense estudis primaris assolits, però amb un 2,04% i 2,77% d'estudis superiors, respectivament; al Marroc, però, trobem un índex de tecnificació d'un 4,01%.

La població xinesa revela nivells més baixos als generals, amb un 40,90% de persones sense estudis primaris i un 4,54% amb estudis superiors.

En la població procedent del continent americà tenim un equilibri entre sexes, tot i que amb una certa predominança de dones respecte als homes situada entre el 55 i el 56%. Pel que fa al nivell d'instrucció, els habitants procedents d'Argentina que no han assolit uns estudis primaris són el 47,27%, aquells amb titulació superior el 9,09% i les titulacions tècniques es situen al 23,63%. Equador i Uruguai tenen un perfil més semblant: amb un 39,39% i 36,17% de persones sense estudis primaris i un 7,57% i 6,38% amb titulació superior, respectivament.

Segons *L'Estudi dels Equipaments de Joventut al Vallès Oriental*, la població jove d'origen immigrant ha crescut molt intensament en els darrers anys, tot i que ho ha fet a un ritme relativament inferior que a altres comarques de l'àrea metropolitana. Si ens fixem en els alumnes matriculats a la ESO el curs 2008-09, al Vallès Oriental el 13,4% són d'origen estranger, una proporció que és del 17,5% al conjunt de Catalunya. Predominen els alumnes llatino-americans (un 57% del total d'estrangers) i els magrebís (un 26%).

El curs escolar 2009 – 2010 l'IES Vinyes Velles ha comptat amb una matrícula de 385 alumnes, dels quals 111 eren d'origen estranger (el 28,8%), amb la següent distribució: 74 del Marroc, 16 de la resta d'Àfrica, 4 de la Unió Europea i 17 d'Amèrica Central i del Sud. Estem pendents de rebre la informació de l'IES Marta Mata.

Població segons coneixement del català (dades no desagregades per sexe, no disponibles)

L'entén	El sap parlar	El sap llegir	El sap escriure	No l'entén	Població de 2 anys i
11.301	8.317	8.429	5.126	1.228	12.529

Font: Dades IDESCAT, 2001.

Pel que fa al coneixement del català, les dades no són gaire actuals i no estan diferenciades per sexe, edat ni procedència; però tot i això cal destacar, la gran quantitat de persones que no saben ni parlar ni llegir el català. En aquest cas cal reforçar aquest punt, el del coneixement de la llengua, sobretot per a persones nouvingudes, per a que puguin, no tan sols integrar-se en la cultura catalana si no aprofitar aquest aprenentatge com un valor afegit per tal de poder trobar feina i desenvolupar-se plenament com a ciutadans i ciutadanes.

Centres educatius i accions dirigides a fomentar la coeducació

A Montornès del Vallès existeixen 5 centres d'educació infantil, 4 són centres públics i 1 és un centre privat. El centre privat té 48 alumnes repartits en 4 grups, i els centres públics ténen plaça per 453 alumnes repartits en 20 grups. Hi han 4 centres públics d'educació primària i cap privat, amb un total de 806 alumnes repartits en 35 grups. Pel que fa als centres d'educació secundària on s'imparteix l'educació secundària obligatòria hi han 2 centres públics amb un total de 576 alumnes repartits en 20 grups. Els centres d'educació secundària superior, on s'imparteixen batxillerats, són 2 centres públics amb 98 alumnes repartits en 4 grups. Tenint en compte que segons les estadístiques facilitades per l' Ajuntament de Montornès la població de 0 a 4 anys és de 1.019 nens actualment seria recomanable ampliar les places a les escoles infantils i serà una dels punts a destacar en el Pla d'Igualtat de Ciutadania.

Pel que fa a la coeducació en l'àmbit escolar i els centres de lleure municipals, la Regidoria de Benestar Social i la Regidoria de Joventut estan portant a terme un important treball de sensibilització i educació en la igualtat i els valors del respecte a la diversitat, mijtançant la participació de nens i nenes i joves en les activitats que es porten a terme el Dia 8 de Març i el 25 de Novembre, amb preparació de xerrades, cinefòrums, tallers, etc. Cal reforçar l'implicació dels centres educatius de tot el municipi en aquesta tasca de coeducar i sensibilitzar als alumnes per evitar reproduccions de desigualtats i conductes masclistes i violentes.

Accions dirigides a la recuperació de la memòria històrica de les dones i el foment de la producció cultural de les dones

Durant el Dia 8 de Març es celebra a Montornès del Vallès tot un seguit d'activitats commemoratives lligades a recordar i fer un homenatge a les dones de Montornès, aquesta és la línia que segueixen, des de ja fa uns anys la Regidoria de Benestar Social. Durant la celebració del passat 8 de Març de 2010 va tenir lloc la presentació de les experiències laborals de les dones grans del municipi que havien treballat a les antigues fàbriques ubicades a Montornès com es el cas de Henkel, Cursana, etc. Igualment sempre es realitzen exposicions fotogràfiques, de pintura, cinefòrums, etc. que visibilitzen la producció cultural de les dones i la seva memòria històrica.

Resultats del Taller Participatiu per a la Ciutadania

Pel que fa a l'educació es va reclamar fonamentalment tallers formatius i de sensibilització envers la igualtat de gènere, així com en l'ampliació del currículum de l'educació formal per incloure la igualtat de gènere. Cal reforçar l'actuació als centres educatius i ampliar aquesta actuació a les escoles de pares i mares i amb el personal docent. Tot això quedarà recollit en el futur Pla Educatiu per al municipi.

5.5.3 Pla d'Igualtat de Gènere

LÍNIA ESTRATÈGICA V: Fomentar la coeducació, la formació i la presència cultural de les dones

OBJECTIUS

Facilitar i afavorir que la comunitat educativa incorpori la coeducació.

Fomentar la presència de les dones com a creadores actives de la cultura i assegurar i planificar la promoció de la cultura des de la perspectiva de gènere.

ACCIONS	ÀREES IMPLICADES	TEMPORALITZACIÓ		PRESSUPOST		
		ANY D'INICI	DURADA (PUNTUAL/CONTÍNUA)	- 5.000	5.000- 10.000	+ 10.000
Formació en perspectiva de gènere per les i els professionals i entitats del sector del lleure	Regidoria de Polítiques d'Igualtat/Joventut/Educació	2012-2015	Contínua			

Revisió de la Comissió de Nomenclator per tal de que hi participi la representant de la nova Regidoria d'Igualtat per tal de garantir una presència igualitària de noms de dones il.lustres als carrers del municipi	Regidoria de Polítiques d'Igualtat/Urbanisme/Cultura	2012-2015	Puntual		
Disseny de tallers als centres educatius amb l'objectiu de reforçar la igualtat en els rols. Educació en Igualtat i Drets Humans.	Regidoria de Polítiques d'Igualtat/Educació/Joventut	2012-2015	Puntual		
Incentivar la coeducació en els valors participatiu incloent la perspectiva de l'educació en igualtat en espais ja creats	Regidoria de Polítiques d'Igualtat/Educació/Joventut/ Participació ciutadana	2012-2015	Contínua		
Realització d'activitats lúdiques de foment de la igualtat de gènere (cinefòrum, teatre,etc.)	Regidoria Polítiques d'Igualtat/Cultura/Participació Ciutadana	2012-2015	Puntual		
Realització d'un manual de bones pràctiques sobre coeducació dins de l'àmbit educatiu municipal	Regidoria Polítiques d'Igualtat/Educació/Joventut	2012-2015	Puntual		
Jornada de tots els centres educatius del municipi per a promoure la coeducació	Regidoria Polítiques d'Igualtat/Educació/Joventut	2012-2015	Puntual		
Aula de formació per a persones adultes (ensenyaments idiomes, capacitats per trobar feina, etc.)	Regidoria Polítiques d'Igualtat/Benestar Social/Educació	2012-2015	Puntual		

Incloure en el curriculum formal de l'educació, l'educació en igualtat de gènere	Regidoria Polítiques d'Igualtat/Educació	2012-2015	Puntual		
Disseny de tallers per fomentar l'educació en noves masculinitats i igualtat de gènere	Regidoria Polítiques d'Igualtat/Joventut/Educació	2012-2015	Puntual		
Foment de l'esport femení i l'educació en igualtat de gènere en l'esport	Regidoria Polítiques d'Igualtat/Joventut/Educació/Esport	2012-2015	Contínua		
Fomentar la corresponsabilitat de pares i mares en l'educació dels fills i filles incentivant la participació dels pares en les activitats i reunions als centres educatius	Regidoria Polítiques d'Igualtat/Educació/Joventut/ Participació Ciutadana	2012-2015	Contínua		

Foment de l'esport femení i l'educació en igualtat de gènere en l'esport	Regidoria Polítiques d'Igualtat/Joventut/Educació/Esport	2012-2015	Contínua	
--	--	-----------	----------	--

5.6.1 Marc Conceptual

Les ciutats i els espais de convivència han de ser llocs pel desenvolupament integral de les persones, i per a que això succeixi cal tenir en compte les necessitats dels diferents col·lectius i sempre respectuosa amb el medi ambient. Les dones històricament no han estat presents en el disseny i planificació de ciutats i espais públics. D'aquesta manera s'observa la reproducció del patriarcat en l'espai físic, ja que segons els rols socials adquirits es configura un urbanisme pensat i dissenyat per a homes.

Aquest model té conseqüències molt importants en la vida de les dones. D'una banda, les dones, per les activitats que tradicionalment han desenvolupat i desenvolupen, lligades a les tasques domèstiques i familiars, fan un ús més intens de l'espai urbà i diferent al masculí, ja que les dones fan majors desplaçaments dins del municipi, un major ús dels recursos i serveis, així com una mobilitat amb presència de càrregues (cotxets d'infants, cotxets de la compra). L'existència de barreres arquitectòniques o la manca d'un transport públic eficient són elements que dificulten greument la seva mobilitat i vida quotidiana.

El fet de que estiguin desapareixent molts espais comuns, amb la conseqüent pèrdua del teixit veïna i social ha ocasionat que la percepció del carrer i la ciutat hagi canviat. Actualment està considerat un lloc de trànsit merament i no de trobada i relació social. Aquesta percepció augmenta la sensació d'inseguretat que en el cas de les dones té un pes molt especial ja que són les que en amb major freqüència pateixen situacions de violència. Aquesta percepció restringeix els moviments de les dones, i limita la possibilitat d'ús i de gaudir dels béns i serveis condicionant, per tan, la seva participació en la vida urbana.

La projecció urbanística en perspectiva de gènere tot just comença a fer els primers passos. Tot i això cada cop prén més força de que el canvi de perspectiva és del tot necessària. Una mostra d'això ha estat la inclusió del foment de l'equitat de gènere en l'ús de l'espai públic i els equipaments entre les actuacions de rehabilitació de barris promogudes per la Llei 2/2004 de millora de barris, àrees urbanes i viles.

En el camp professional i disciplinar la necessitat d'incloure la perspectiva de gènere i de les dones es va obrint camí i creix l'interès entre els professionals arquitectes i enginyers.

Cal aquesta incorporació de la perspectiva de gènere en la planificació de les ciutats per tal de promoure serveis adients i pròxim, amb una presència d'infraestructures suficients, que es vetlli per l'accessibilitat i evitar la degradació dels centres de la ciutat. S'ha de fomentar els espais de convivència, construir habitatges que responguin a les necessitats de les diferents persones i famílies, millorar els espais verds, tot controlant els sorolls i la contaminació; fer, en definitiva, un espai òptim per la socialització de les persones.

La qüestió fonamental és pensar les ciutats segons les diferents persones que hi viuen: homes i dones de diferents edats, orígens, condicions i maneres de viure. Cal tenir sempre en compte a les dones, ja que han desenvolupat tota una sèrie d'estratègies per optimitzar i gestionar recursos de l'entorn: aprofitar els sabers femenins per millorar i conservar el medi ambient més proper i la sostenibilitat del sistema. L'àmbit municipal és clau per centrar estratègies de sostenibilitat i modificar comportaments envers l'entorn que afecten a la salut i la qualitat de vida de les persones.

5.6.2. Descripció de la situació al municipi

Des de l' Ajuntament de Montornès del Vallès i la seva àrea d'Urbanisme s'estàn realitzant actuacions per a millorar la qualitat de vida de tots els ciutadans i ciutadanes. Tot i que aquestes actuacions no estan pensades concretament en perspectiva de gènere, sí que és fonamental considerar que una gran part de la població a la qual afecten són dones. Durant aquest darrer any 2010 i el que portem de 2011 les actuacions més destacables han estat estat actuacions lligades fonamentalment a la remodelació de carrers del centre i a la urbanització de zones degradades. Actualment estàn finalitzant la reurbanització d'un torrent que estava en molt mal estat i ara s'ha constituït com a passeig peatonal. Pel que fa als carrers les actuacions han estat lligades a l'eixamplament de les voreres i la peatonalització de moltes zones eliminant zones d'aparcament. Dels carrers del centre, que eren força estrets, s'han ampliat amb voreres més amples. Ni hi ha constància de la incorporació de la perspectiva de gènere en les polítiques dirigides al disseny del municipi ni del territori, però sí es té la consciència de que totes aquestes actuacions afecten en gran mesura a les dones de Montornès, és per això que té una gran importància desenvolupar aquest punt en el Pla d'Igualtat de Ciutadania com una de les peticions més innovadores i importants. Així mateix també existeix la voluntat de modificar el nomenclàtor dels carrers i donar més noms de dona a carrers del municipi ja que actualment, 147 carrers porten noms de ciutats de coses, etc. 76 d'aquests carrers porten noms de persones, però d'aquestes 67 són noms masculins i 9 són noms de dones. Actualment es revisa l'enllumenat públic per evitar que existeixin zones sobreil·luminades i zones poc il·luminades. Per altra banda, existeix un Pla de Mobilitat que inclou la creació d'un Bus Municipal que connecti els diferents barris de Montornès del Vallès.

Resultats del Taller Participatiu per a la Ciutadania

Pel que fa als resultats del taller participatiu la majoria de propostes van adreçar-se a la revisió de l'enllumenat públic per evitar punts sense il·luminar (inclòs en l'estudi sobre l'enllumenat municipal), la peatonalització de zones que encara no ho estan (fonamentalment zones situades entre polígons industrials i que serveixen de nexa entre altres barris del municipi i estacions de transports) i una revisió de les voreres dels carrers per afavorir la mobilitat de tots i totes fent una ampliació i instal·lant escales mecàniques on calgui.

En un altre aspecte, també es va destacar la necessitat de crear espais comunitaris on els ciutadans i ciutadanes puguin interrelacionar-se i que siguin tancats, de cara sobretot a l'hivern. Igualment, una de les peticions més escoltades va ser la de creació d'espais on pares i mares puguin deixar els seus fills i filles per assistir a activitats programades des de l'Ajuntament. Pel que fa als transports es van reclamar esforços per reforçar el transport entre els barris i fins a l'estació de Renfe de Montmeló. També caldria enllaçar amb Granollers.

5.6.3. Pla d'Igualtat de Gènere

LÍNIA ESTRATÈGICA VI: Incloure la perspectiva de gènere en el disseny de la ciutat de Montornès del Vallès

OBJECTIUS

Promoure la participació de les dones en el disseny dels espais urbans del municipi tenint en compte les seves necessitats específiques.

Revisar i millorar el disseny urbà de Montornès del Vallès des de la perspectiva de gènere.

Potenciar en el disseny, la planificació, l'organització i l'ús dels espais i equipaments des de la perspectiva de gènere.

ACCIONS	ÀREES IMPLICADES	TEMPORALITZACIÓ		PRESSUPOST		
		ANY D'INICI	DURADA (PUNTUAL/CONTÍNUA)	- 5.000	5.000- 10.000	+ 10.000
Elaboració d'un mapa d'identificació de punts obscurs i perillosos o zones de baixa seguretat al municipi	Regidoria de Polítiques d'Igualtat/Urbanisme/Polícia Local	2012-2015	Puntual			

Concurs de millora dels espais urbans amb criteris de perspectiva de gènere	Regidoria Polítiques d'Igualtat/Urbanisme/Mobilitat	2012	Puntual			
Creació d'un camí peatonal a Can Xec i posterior il.luminació	Urbanisme/Mobilitat	2012	Puntual			
Ampliació de voreres i instal.lació d'escapes mecàniques on calgui per afavorir la mobilitat	Regidoria Polítiques d'Igualtat/Urbanisme/Mobilitat	2012-2015	Puntual			
Creació d'espais comunitaris tancats per afavorir la trobada de ciutadans i ciutadanes	Regidoria Polítiques d'Igualtat/Urbanisme/Cultura	2012-2015	Puntual			
Creació d'espais on pares i mares puguin deixar els fills i filles per assistir a les activitats municipals	Regidoria Polítiques d'Igualtat/Urbanisme/Cultura	2012-2015	Puntual			
Reforçar el transport públic fins a l'estació de Rodalies de Montmeló i enllaçar amb Granollers	Urbanisme/Mobilitat	2012-2015	Puntual			
Realitzar ampliacions i millores en l'enllumenat públic	Urbanisme	2012-2015	Puntual			

Formació específica de la perspectiva de gènere en el disseny de les ciutats pel personal tècnic municipal de les àrees corresponents	Polítiques d'Igualtat/Urbanisme/Mobilitat	2012-2015	Puntual			
---	---	-----------	---------	--	--	--

5.7.1 Marc Conceptual

La salut és el benestar físic, mental i social dels éssers humans. Històricament la salut de les dones ha estat associada tan sols a la salut sexual i reproductiva, però, el benestar de les dones està determinat tan per factors socials, econòmics, polítics i culturals. Un dels fenòmens socials actuals és la feminització de la pobresa. Tot això dificulta que les dones puguin gaudir una bona salut física i emocional.

El dret a la salut ha de ser per tots i totes, per a què realment es faci efectiu s'han de reconèixer els diferents factors que influeixen en la salut d'homes i dones i no limitar-se tan sols a donar rellevància a les diferències de sexe per explicar la situacions de la malatia.

En aquest sentit cal destacar les directrius establertes en la IV Conferència Mundial sobre les Dones de Pequín al 1995, on es va atorgar importància al concepte de salut. Tot i això ja des de 1986, a la Carta d'Ottawa ja s'incorpora un apartat per la promoció de la salut de les dones. És necessari vetllar pel desenvolupament integral de la salut i el benestar de les dones, tenint en compte les diferències biològiques, els trastorns psicològics i altres malestars associats al rol social de cura i a la doble presència en el treball reproductiu i productiu, ja que les dones assumeixen la responsabilitat majoritàriament.

S'han de tenir en compte les necessitats derivades del propi cicle vital de les dones que impliquen atencions específiques. Per exemple, les dones gran reclamen cures i atenció determinada envers el procés d'envelliment i factors psicològics com la soledat i la pobresa. Les dones joves representen un col·lectiu especial envers la prevenció del VIH i altres malalties de transmissió sexual, dels embarassos no desitjats, etc. Les dones de mitjana edat són les que presenten major risc de patir càncer i d'atencions personalitzades per raons físiques.

S'ha de fomentar, igualment la participació de les dones en el món esportiu, així com la promoció d'hàbits saludables. L'objectiu de les polítiques de salut ha de ser el de millorar la salut d'homes i dones a partir de la recerca i de programes de salut que incorporin la perspectiva de gènere. S'ha de considerar el gènere des del començament. Les polítiques de salut han de ser sensibles a les diferències de gènere per a que els missatges siguin realment efectius. S'ha de establir un espai de coordinació entre diversos àmbits com l'educatiu, el sanitari i els serveis socials, per tal d'optimitzar recursos, sumar esforços i coordinar les intervencions.

Els objectius a nivell municipal són el de promoure una millora en l'atenció de la salut de les dones al llarg del seu cicle vital, promoure la prevenció de conductes de risc i la creació de espais formatius i de reflexió. Igualment és necessari el treball en la recerca i formació en salut des de la perspectiva de gènere al igual que definir les prioritats del sistema sanitari amb una metodologia participativa obrint pas a les xarxes de dones i salut. Cal millorar la salut i la qualitat de vida de les dones.

5.7.2 Mapa de situació municipal

Tendències de gènere en l'àmbit de la salut

L'any 2008, la situació de la mortalitat a Catalunya és millor que la del conjunt de la Unió Europea i la de l'Estat espanyol, amb unes taxes crues i estandarditzades més baixes i una esperança de vida més alta en néixer, tal com mostren les dades del 2007, les últimes disponibles que es poden comparar. Com hem dit al principi de l'estudi, l'EV a Catalunya l'any 2008 era de 78,7 anys per als homes i de 84,6 per a les dones. En aquell moment hi va haver a Catalunya 89.326 nascuts vius, un 6,4% més que l'any 2007.

Pel que fa a la mortalitat perinatal, neonatal i infantil s'observa una tendència decreixent en el període 1999-2007 i un augment lleuger a partir d'aquest any. Això contrasta amb l'evolució estable, sense tendència, de la mortalitat postneonatal.

Els tumors són la primera causa de mort dels homes de 45 a 84 anys, mentre que les causes externes ho són entre els 5 i els 44 anys. En les dones, els tumors són la primera causa de mort dels 5 als 74 anys i les causes externes són la segona causa de mort dels 5 als 44 anys.

La mortalitat per càncer de mama en les dones i les malalties isquèmiques del cor en els homes suposen el 36% i el 49,2%, respectivament, de la mortalitat evitable susceptible d'intervenció pels serveis assistencials, i el càncer de pulmó en els dos sexes el 41,8% de la mortalitat evitable mitjançant la prevenció.

No es té constància d' accions dirigides a dotar els i les professionals de salut de eines teòriques i pràctiques per abordar qüestions de salut des d'una perspectiva de gènere. Això quedarà recollit com una acció a desenvolupar en el Pla d'Igualtat de Ciutadania.

	Principals causes de mort		Principals causes de mort
Homes	Tumors	Entre 15 i 34 anys	Tumors
	Malalties del sistema circulatori		Causes externes
	Malalties del sistema respiratori		Circulatori i mal definides.
	Causes externes, malalties de sistema digestiu i nerviós		
Dones	Malalties del sistema circulatori	Entre 15 i 34 anys	Causes externes
	Tumors		Tumors
	Malalties del sistema respiratori, nerviós i malalties mentals.		Circulatori i nerviós

Font: Anàlisi de la mortalitat a Catalunya, 2008. Departament de Salut, Generalitat de Catalunya.

Salut i discapacitat

Segons dades procedents de l'IDESCAT, a Montornès l'any 2008 hi havia un total de 773 persones amb disminució: 361 eren homes (46,70%) i 412 eren dones (53,29%). El 4,9% eren menors de 15 anys. La tipologia predominant és la motora amb un 37,3%, seguida de les disminucions de tipus físic no motor amb un 21,5% i les malalties mentals amb un 17,9%; són aquestes últimes les que han vist incrementat en major proporció el seu nombre amb el pas dels anys: de l'any 2000 al 2008 s'han triplicat.

També en aquest interval de temps s'observa un increment en el número de persones amb disminució, especialment en persones a partir de 45 anys, que es pot entendre per l'increment de l'esperança de vida i perquè milloren els diagnòstics i els tractaments.

Salut sexual i reproductiva de les dones

L'any 2008 es practiquen a Catalunya 26.932 avortaments, un 13,2% més que l'any anterior. El 86% d'aquests tenen lloc a centres hospitalaris de la ciutat de Barcelona i el 11,8% a la ciutat de Girona. El 4,6% dels avortaments han estat practicats a dones residents al Vallès Oriental. Un 48,3% de les dones que interrompen el seu embaràs a Catalunya no ha acudit, en els dos darrers anys, a un centre de planificació familiar per a la utilització o el control de mètodes contraceptius.

El risc per a la vida, la salut física o psíquica de la dona és el motiu més adduït i representa el 97,5% de les respostes notificades i correlaciona amb els avortaments extrahospitalaris.

Motiu	Nº	Percentatge
Risc per la vida/salut de la mare	26.289	97,5%
Presumpció de defectes del fetus	664	2,5%
Violació	1	0,004%

Font: Registre d'interrupció voluntària de l'embaràs. Departament de Salut, Generalitat de Catalunya.

A la següent taula podem observar quina ha estat la distribució dels avortaments legals segons lloc de residència i origen a Catalunya el 2008. El 44,9% han estat dones residents a Catalunya d'origen estranger.

Procedència	Nº	Percentatge
Residents a Catalunya d'origen no estranger	13.172	48,9%
Residents a Catalunya d'origen estranger	12.088	44,9%
Residents a l'estranger	1.053	3,9%
Residents a la resta d'Espanya d'origen no estranger	396	1,5%
Residents a la resta d'Espanya d'origen estranger	223	0,8%

Font: Registre d'interrupció voluntària de l'embaràs. Departament de Salut, Generalitat de Catalunya.

Observant la distribució per edats, trobem que 85 casos corresponen a noies menors de 15 anys, que, tot i representar un percentatge molt petit, no deixa de ser preocupant. El grup d'edat al qual correspon el percentatge més elevat d'avortaments (25,6%) és el de dones de 25 a 29 anys, seguit del de 20 a 24 anys (24,1%). El 60,70% dels avortaments practicats han estat a noies entre 15 i 29 anys; el 70,5% a dones entre 20 i 34 anys.

Respecte la totalitat d' Interrupcions Voluntàries de l' Embaràs practicades, les joves fins a 29 anys solteres representen el 50,8%, el 8,2% casades i l'1,9% separades o divorciades.

Per nivell d'instrucció, un 38,1% està cursant o ha assolit el primer cicle d'educació secundària. Un 25,4% té estudis primaris i un 21,7% ha assolit o està cursant estudis secundaris de 2n cicle. Pel que fa a la situació laboral, el 68,2% treballen per compte d'altri, un 11,6% són mestresses de casa, un 8,8% estan a l'atur i un 8,3% continuen estudiant.

Per les dades que es desprenen del *Registre d'interrupció voluntària de l'embaràs*, veiem que el perfil sociodemogràfic de les usuàries que ha realitzat una IVE l'any 2008 és molt similar al dels anys anteriors: dones solteres, sense fills i sense Interrupció Voluntària de l'Embaràs anterior. De Montornès no disposem de dades.

Recursos i polítiques municipals dirigides a promoure la salut de les dones

Des de la Regidoria de Joventut s'han desenvolupat programes desenvolupats a promoure la salut:

- Programa **Salut Jove**, que es fa coincidir amb el darrer trimestre de curs. És destinat a diferents cursos dels Instituts Públics i del PTT (Programa de Transició al Treball).
- Programa **Coitus Interruptus**, un programa d'educació sexual per a joves.
- Servei d'**Atenció Domiciliària**, visita a domicili per part de l'equip de treballadores socials a usuaris i usuàries que requereixen una atenció especial degut a la seva situació: persones grans, dependents, i que en molts casos viuen sols i soles. No tan sols s'ofereix una atenció a la salut d'aquestes persones si no a tot el seu benestar tan físic, com psicològic.

Resultats del Taller Participatiu per a la Ciutadania

Dins del taller participatiu es va destacar la necessitat d'ampliar el servei d'Urgències mèdiques, tot i que això no és competència municipal; així com la demanda d'especialistes. Per altra banda es va destacar la necessitat de crear espais i grups de reflexió sobre salut; així com la promoció de la salut a partir de xerrades participatives, tallers a centres educatius i punts joves, etc.

5.7.3 Pla d'Igualtat de Gènere

Campanya d'informació adreçada a professionals sobre dona i salut	Regidoria Polítiques Igualtat/CAP	2012-2015	Puntual			
Tallers i xerrades dirigides al personal docent dels centres educatius per incidir en la prevenció de malalties vinculades al gènere	Regidoria Polítiques Igualtat/Educació/Joventut/CAP	2012-2015	Puntual			
Tallers de sexualitat i xerrades d'informació i educació afectivo-sexual per a joves	Regidoria Polítiques Igualtat/Joventut/CAP	2012-2015	Puntual			
Tallers i xerrades sobre salut física i mental en dones grans	Regidoria Polítiques Igualtat/Benestar Social/Gent gran/CAP	2012-2015	Puntual			
Futur Pla de Salut en perspectiva de gènere per integrar totes les actuacions	Regidoria Polítiques Igualtat/Benestar Social/Gent gran/CAP	2012-2015	Puntual			
Creació d'espais i grups de reflexió sobre salut	Regidoria Polítiques Igualtat/Participació Ciutadana/CAP	2012-2015	Contínua			
Tallers per a promoure la salut i la prevenció de conductes de risc per a noies joves	Regidoria Polítiques Igualtat/Joventut/CAP	2012-2015	Contínua			
Jornades de sensibilització per a dones sobre salut i cicle vital	Regidoria Polítiques Igualtat/Participació Ciutadana/CAP	2012-2015	Puntual			

6. Glossari

Acció Positiva: Mesures per compensar la situació de desigualtat de partida que pateixen les dones. Incideix en l'àmbit públic i garanteix la seva presència.

Androcentrisme: Conjunt de valors basats en una percepció centrada en les normes masculines. Es situa l'element masculí com element central, com a referent ocultant a les dones.

Coeducació: Mètode educatiu que parteix del principi de la igualtat entre sexes i la no discriminació per raó de sexe. És preten educar conjuntament nens i nenes en la idea de que existeix una diversitat en el món que conforma la realitat col·lectiva i sense la qual no es pot interpretar ni conèixer el món.

Conciliació de la vida familiar i laboral: Possibilitat d'una persona de compatibilitzar l'espai personal amb el familiar, i el laboral, per tal de poder-se desenvolupar efectivament en tots els àmbits.

Corresponsabilitat en els treballs reproductius: Participació equitativa de dones i homes en totes i cadascuna de les tasques i responsabilitats de la vida familiar, és a dir, el treball domèstic i la cura d'infants i persones dependents.

Discriminació directa: Tracte desigual o tracte d'inferioritat a les persones sobre la base d'un dels motius expressament prohibits per l'ordenament jurídic nacional i internacional, com per exemple, segons el sexe o l'origen ètnic.

Discriminació indirecta: Mesures, criteris, normes i intervencions socials o polítiques formalment neutres que resulten desfavorables per a un col·lectiu. Aplicació de distincions i de pràctiques desiguals i arbitràries que una col·lectivitat fa a una persona o grup per motiu de sexe, origen ètnic, ideologia, edat, opció sexual o d'altres.

Discriminació: Tots aquells casos en què una persona és tractada de manera desigual i desfavorable per la seva pertinença a un grup concret o sobre la base de les seves capacitats o característiques personals.

Divisió sexual del treball i dels temps: El repartiment de les tasques públiques i domèstiques adjudicades segons els sexe han produït aprenentatges diferents entre homes i dones que tenen diferent valoració social.

Equitat de gènere: Justa distribució dels drets, beneficis, obligacions, oportunitats i recursos entre les persones a partir del reconeixement i el respecte a la diferència entre homes i dones de la societat.

Feminisme: Teoria, doctrina i moviment social que propugna la consideració de les dones com a éssers humans complets, subjectes de ple dret, i s'oposa frontalment a la discriminació per raó de sexe o de gènere. El feminisme té diverses orientacions i ideologies.

Gènere: Construcció social i cultural basada en les diferències biològiques entre sexes que assigna diferents característiques als individus: emocionals, intel·lectuals, de comportament; variables totes elles segons la societat i l'època històrica. El gènere configura les relacions socials de poder entre dones i homes.

Igualtat de gènere: Condició de ser iguals homes i dones en les possibilitats i oportunitats de desenvolupament personal i en la capacitat de prendre decisions, per la qual cosa els diferents comportaments, aspiracions i necessitats de dones i d'homes són igualment considerats, valorats i afavorits.

Igualtat de tracte entre homes i dones: Condició de ser iguals homes i dones en tots els àmbits: laboral, social, cultural, econòmic i polític, sense estereotips sexistes que limitin les seves possibilitats.

Indicador de gènere: Mesura, nombre, fet, opinió o percepció que mostra la situació específica de les dones i dels homes, així com els canvis que es produeixen en els dos grups a través del temps. L'indicador de gènere és una representació d'un fenomen determinat que mostra totalment o parcialment l'una realitat i que té la funció de fer visibles els canvis socials en termes de relacions de gènere al llarg del temps.

Perspectiva de gènere: Presa en consideració de les diferències socioculturals entre dones i homes en una activitat o àmbit d'anàlisi, i en la planificació, el disseny i l'execució de polítiques, considerant com les diverses actuacions, situacions i necessitats que afecten les dones. La perspectiva de gènere permet visualitzar dones i homes en la seva dimensió biològica, psicològica, històrica, social, cultural. Permet trobar les línies d'acció per a la solució de les desigualtats.

Polítiques d' igualtat: Les polítiques de gènere van sorgir a la dècada dels 60 als Estats Units dins del moviment dels drets civils per evitar la discriminació, per raons de raça, religió, color o origen ètnic. A Europa, des dels anys 50 i 60 els països nòrdics ja treballen en polítiques de l'Estat del Benestar que inclouen accions positives vers les dones. Aquests països a l'actualitat són els que disposen d'una proporció més alta de població activa femenina, conjuntament amb les polítiques familiars que permeten conciliar la vida personal i la laboral de dones i homes. La teoria és que invertint en ajudes socials, s'incrementa la presència de les dones al mercat laboral. Major presència de força de treball qualificada al mercat laboral té conseqüències directes en el creixement econòmic.

Rols de gènere: Els papers, les funcions, les activitats i les responsabilitats que s'atribueixen i es diferencien per homes i dones.

Segregació vertical de l'ocupació: Distribució no uniforme d'homes i dones en nivells diferents d'activitats. Generalment, la segregació vertical de l'ocupació fa que les dones es concentrin en llocs de treball de menor responsabilitat.

Segregació horitzontal de l'ocupació: Distribució no uniforme d'homes i dones en un sector d'activitat determinat. La segregació horitzontal de l'ocupació fa que les dones es concentrin en llocs de treball que es caracteritzen per una remuneració i valoració social inferiors als dels homes.

Sostre de vidre: Barrera invisible que dificulta l'accés de les dones als llocs de poder i comandament, als nivells de decisió i als nivells més alts de responsabilitat d'una empresa o organització a causa dels prejudicis envers les seves capacitats professionals.

Transversalitat de gènere (Gender mainstreaming): Estratègia a llarg termini que incorpora la perspectiva de gènere i la igualtat de gènere en totes les polítiques i actuacions de govern. La transversalització de gènere implica incorporar la perspectiva de gènere en totes les polítiques i les actuacions per tenir en compte les necessitats i els interessos tan de les dones com dels homes.

7. Bibliografia

- “Memòria Benestar Social. Activitats de Dona” 2010, Ajuntament de Montornès del Vallès.
- “Memòria d’Actuacions. Regidoria de Joventut. 2009-2010”. Ajuntament de Montornès del Vallès.
- “Estadística bàsica territorial. Municipis. Montornès del Vallès”. Institut d’Estadística de Catalunya, 2009.

S’han utilitzat fonts i dades provinents de:

- Ajuntament de Montornès del Vallès.
- Institut Català de les Dones.
- HERMES. Base de dades estadístiques de la Diputació de Barcelona.
- IDESCAT. Institut Català d’Estadística.

Document elaborat per:

Estela García Carrasco



Ixlai Consultores

C/Montnegre,10. Bxs 1^a.

08360 Canet de Mar

estgarc@gmail.com

Amb el suport de l'Oficina de Polítiques d'Igualtat Dona-Home. Diputació de Barcelona